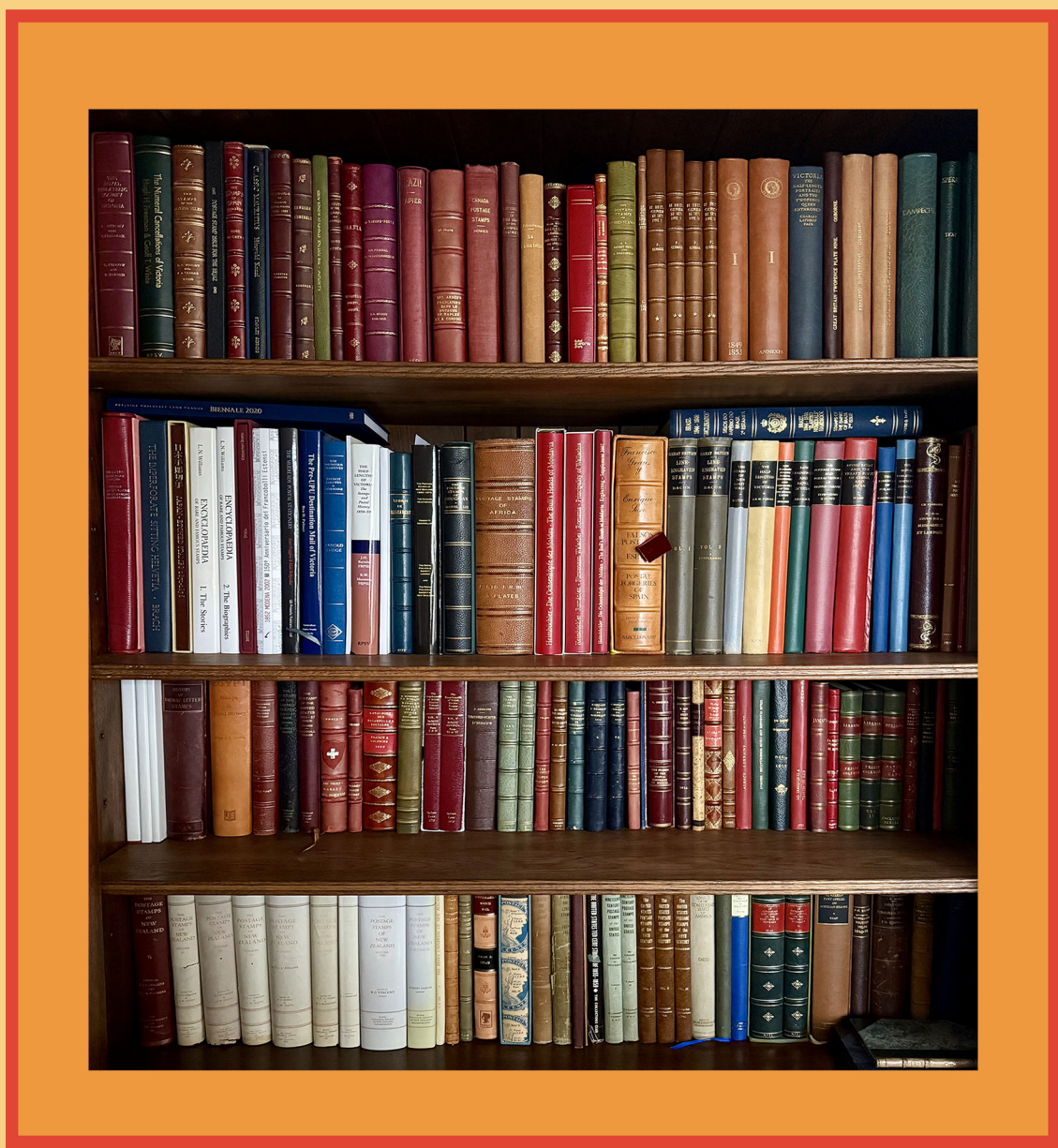


# la Maison Williame

PIERRE KAISER EXPERT A.I.E.P.



## Yves Vertommen Philatelic Library



Samedi 28 juin 2025 9H - Zaterdag 28 juni 2025 9 uur

[www.williams.com](http://www.williams.com)

# Williame Internet Live Auction

Il est possible de participer en direct de chez vous via Internet à notre vente. Pour cela il faut :

- 1 . Aller sur notre site [www.williame.com](http://www.williame.com)
- 2 . Cliquer sur “Internet Live Auction”
- 3 . Vous enregistrer et attendre notre confirmation
- 4 . Cliquer à nouveau sur “Internet Live Auction”
- 5 . Cliquer pour vous identifier et participer
- 6 . Vous êtes prêt à enchérir ou suivre la vente en direct

—◆—  
U kan rechtstreeks van thuis via internet aan onze veiling deelnemen. Hiervoor moet u het volgende doen:

- 1 . Ga naar onze website [www.williame.com](http://www.williame.com)
- 2 . Klik op “Internet Live Auction”
- 3 . Meld u aan en wacht op onze bevestiging
- 4 . Klik opnieuw op “Internet Live Auction”
- 5 . Klik om u te identificeren en deel te nemen
- 6 . U kunt de veiling nu rechtstreeks volgen of meebieden

—◆—  
You have the facility to take part directly in our sales from your home: to do this, you need to :

- 1 . Go to our website [www.williame.com](http://www.williame.com)
- 2 . Click on “Internet Live Auction”
- 3 . Register and await our confirmation
- 4 . Click on “Internet Live Auction” again
- 5 . Click to identify yourself and take part
- 6 . You're ready to put in a higher bid or monitor the sale directly.

## Conditions de vente

- 1° La vente se fait en euros et au comptant plus 20% de commission, tous frais légaux compris. La commission pour les exportations hors CEE effectuées par nos soins est de 16%.
- 2° L'ordre des SURENCHERES dans la salle est fixé comme suit :
  - De 10 à 50 euros : 2 euros.
  - De 50 à 100 euros : 5 euros.
  - De 100 à 240 euros : 10 euros.
  - De 240 à 700 euros : 20 euros.
  - De 700 à 1500 euros : 50 euros.
  - De 1500 à 5000 euros : 100 euros.
  - De 5000 à 10000 euros : 200 euros.

Au delà : 500 euros.

EN CAS DE CONTESTATION, LES LOTS SERONT RECRIES
- 3° Avant de délivrer les lots, l'organisateur a le droit d'en exiger le paiement s'il le juge utile.
- 4° Tous les lots sont authentiques et garantis conformes à la description. Nous reprendrons les lots qui feront l'objet d'une **réclamation justifiée** par l'avis d'un expert autorisé.

CETTE RECLAMATION DOIT SE FAIRE ENDEANS LES 15 JOURS SUIVANT L'ADJUDICATION. PASSE CE DELAI, IL NOUS SERA IMPOSSIBLE POUR DES RAISONS COMPTABLES D'ACCEPTER DES LOTS EN RETOUR.
- 5° Les lots composés de plus de 3 pièces et les défauts apparents sur photo ne peuvent faire l'objet d'aucune réclamation
- 6° **Toute demande de crédit doit être formulée avant la vente et avoir fait l'objet de notre acquiescement.**
- 7° Les ordres seront exécutés sans frais supplémentaires en euros. Les envois se font par plis recommandés à la poste aux frais et risques de l'acheteur.
- 8° L'organisateur a seul le droit de scinder un lot ou de rassembler plusieurs lots en un seul, s'il le juge utile.
- 9° Pour le règlement de tous les différends qui pourraient survenir, les Tribunaux de Bruxelles sont seuls compétents.

**En cas de défaut de paiement d'un état à son échéance, le montant dû sera majoré automatiquement d'un intérêt de retard calculé au taux de un pour cent (1%) par mois entamé. Cet intérêt commence à courir le lendemain du jour de l'échéance sans notification.**

## Verkoopsvoorwaarden

- 1° De verkoop gebeurt contant in euros, vermeerderd met een commissie van 20%, alle wettelijke kosten inbegrepen. De commissie voor uitvoer buiten de EG uitgevoerd door ons bedraagt 16%.
- 2° Het HOGER BOD gebeurt in de zaal als volgt :
  - Van 10 tot 50 euros : 2 euros.
  - Van 50 tot 100 euros : 5 euros.
  - Van 100 tot 240 euros : 10 euros.
  - Van 240 tot 700 euros : 20 euros.
  - Van 700 tot 1500 euros : 50 euros.
  - Van 1500 tot 5000 euros : 100 euros.
  - Van 5000 tot 10000 euros : 200 euros.

Bij hoger bedragen : 500 euros.

IN GEVAL VAN BETWISTING ZULLEN DE LOTEN OPNIEUW WORDEN
- 3° Voor het afleveren van de loten, heeft de organisator het recht de betaling te eisen, indien hij dit nuttig acht
- 4° Alle loten zijn authentiek en stemmen overeen met de beschrijving. Wij nemen de loten terug die het voorwerp uitmaken van een klacht die **gegrond wordt bevonden** door een erkend expert.

DEZE KLACHT MOET WORDEN INGEDIEND BINNEN DE 15 DAGEN NA DE TOEWIJZING. NA HET VERSTRIJKEN VAN DEZE TERMIJN IS HET ONS ONMOGELIJK, OM BOEKHOUDKUNDIGE REDENEN, DE LOTEN TERUG TE NEMEN.
- 5° Loten bestaande uit meer dan 3 stukken en waarvan de defecten op de foto zichtbaar zijn, kunnen geen voorwerp uitmaken van een klacht.
- 6° **Elke aanvraag voor krediet moet bij ons worden ingediend voor de verkoop en is onderworpen aan onze goedkeuring.**
- 7° De opdrachten worden uitgevoerd zonder bijkomende kosten in euros. De verzendingen gebeuren aangetekend bij de post, op kosten en risico van de koper.
- 8° Alleen de organisator heeft het recht loten te splitsen of diverse loten samen te voegen, indien hij dit nuttig acht.
- 9° Alle geschillen die zich kunnen voordoen worden uitsluitend beslecht door de Rechtbanken van Brussel

**Wanneer een onkostenstaat op vervaldatum niet werd betaald, zal het verschuldigde bedrag automatisch vermeerderd worden met een verwijlinterest van een procent (1%) per aangevatte maand. De interest begint te lopen vanaf de dag na de vervaldag en dit zonder officiële kennisgeving.**

*Yves Vertommen a constitué la bibliothèque qui vous est présentée aujourd'hui sur une période de plus de 40 années de recherche assidue. Il était un véritable amoureux du livre et en bibliophile averti attachait une énorme importance à l'état tant de l'ouvrage en lui-même que de sa reliure ou de sa provenance. Il était également très exigeant concernant les planches ou les annexes et suppléments d'un ouvrage. Si tous ces critères n'étaient pas remplis, l'ouvrage était la plupart du temps renvoyé à la maison de vente d'où il provenait.*

*Pour avoir une telle connaissance de la littérature philatélique du XXème siècle, cœur de sa bibliothèque, Yves possédait une documentation hors pair. Ces ouvrages de référence sont ici présents. Il a lui-même contribué grandement à l'élaboration de l'ouvrage spécialisé publié lors du MonacoPhil 2013 consacré à la littérature philatélique.*

*Cette bibliothèque rassemble en majorité les ouvrages de référence pour chaque pays ainsi que de nombreux ouvrages primés de la médaille Crawford, prix attribué chaque année au meilleur ouvrage publié en philatélie. Sa passion du livre, il la partageait avec les autres, il était intarissable sur l'histoire cachée de certains ouvrages ou sur l'une ou l'autre anecdote concernant l'auteur. Cette bibliothèque était son enfant qu'il chérissait au point parfois d'embrasser une reliure qu'il trouvait tout à fait exceptionnelle ! La dispersion de cet ensemble permettra à d'autres amoureux du livre et aux philatélistes désireux d'approfondir leurs connaissances d'ajouter l'une de ces pépites.*



*Yves Vertommen built up this library which we are offering today over more than 40 years of painstaking searching. He was a true book lover, and as a well-informed bibliophile he attached great importance to the condition of a book itself as well as to its binding and its provenance. He was also very demanding about plates, appendices, and supplements to a work. If all these criteria were not met, the book would usually be returned to the auction house it came from.*

*As far as his knowledge of 20<sup>th</sup> Century philatelic literature was concerned, which was the core of his library, Yves had extraordinary records. These reference works are all here. He personally made a great contribution to the development of the specialized work published at MonacoPhil 2013 dedicated to philatelic literature.*

*This library includes most of the reference works covering every country, as well as numerous works which were awarded the Crawford Medal, an award made yearly for the best philatelic work published. He always shared his passion for books with others, and he relentlessly recounted the hidden history of certain works, anecdotes about the book or facts concerning the author. This library was his child which he cherished to the point of sometimes kissing a binding that he found really exceptional! The dispersal of this collection will allow other book lovers and philatelists who are keen to deepen their knowledge and to add one of these gems to their own libraries.*

Vente Internet et sur offre du samedi 28 juin 2025 à 9h

## Bibliothèque philatélique

### Yves Vertommen

**Vente organisée par la S.P.R.L. MAISON WILLIAME**

Pierre Kaiser, Expert A.I.E.P.

Rue du MIDI, 7 – 1000 Bruxelles – Tél: 32.2/512.76.27 – TVA: BE 0400 452 919

Site WEB: [www.williams.com](http://www.williams.com)

### Plan de la vente

<b>Belgique</b>	<b>Lots 1/53</b>	<b>page 7</b>
<b>Congo</b>	<b>Lots 54/62</b>	<b>page 9</b>
<b>Ventes spécialisées de Belgique</b>	<b>Lots 63/77</b>	<b>page 9</b>
<b>Pays divers d'Europe (par ordre alphabétique)</b>	<b>Lots 78/190</b>	<b>page 10</b>
<b>Pays divers d'Outre-mer (par ordre alphabétique)</b>	<b>Lots 191/307</b>	<b>page 17</b>
<b>Thèmes divers</b>	<b>Lots 308/353</b>	<b>page 27</b>
<b>Ventes nominatives</b>	<b>Lots 354/384</b>	<b>page 30</b>

Tous les lots sont scannés et visibles sur [www.williams.com](http://www.williams.com)  
(± 80 lots criés à l'heure)

*Alle kavels worden gescand en zijn zichtbaar op [www.williams.com](http://www.williams.com)  
(± 80 nummers per uur)*

Email: [auction@williams.com](mailto:auction@williams.com)

#### EXPOSITION

7 rue du Midi (1er étage) – Zuidstraat 7 (1ste verdieping)  
Uniquement sur rendez-vous – Alleen op afspraak

**Important** : Le catalogue est disponible uniquement en format PDF  
**Belangrijk** : De catalogus is alleen beschikbaar in PDF formaat



Compte bancaire ING: IBAN: **BE25 3100 2630 6082** – BIC: **BBRUBEBB**

Samedi 28 juin 9h

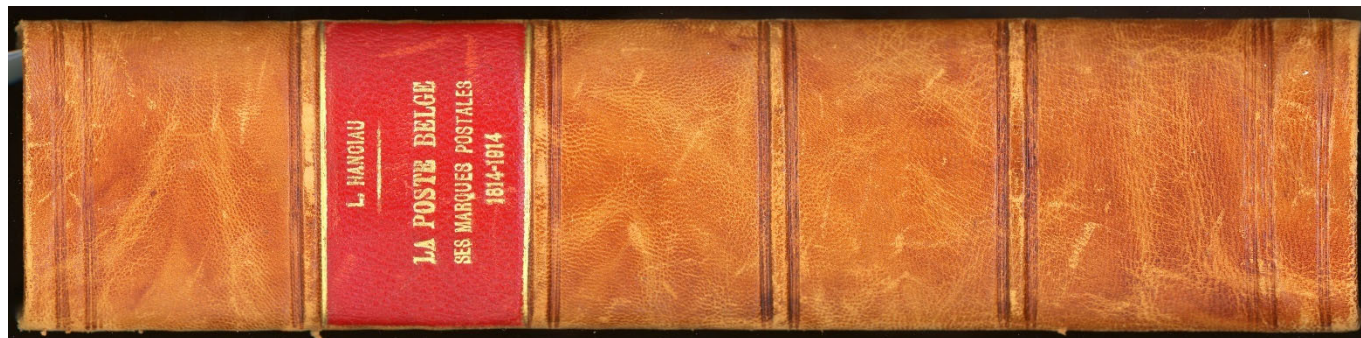
550ème vente aux enchères internet et sur offres  
de la bibliothèque philatélique Yves Vertommen

**Belgique**

Classement par ordre alphabétique d'auteur

1	Amplatz. Postgeschichte Eupen, Malmedy und St Vith, relié. Pandora 2001. T.B.	10/20,-
2	Balasse. Grand Catalogue spécial illustré des timbres de Belgique et du Congo Belge, éd. 1935, 1940 dont une édition de luxe numérotée 10/50 avec dédicace de W. Balasse à A. de Cock (reliure partiel. défectueuse), ensemble 3 volumes en reliure d'édition. R Balasse 1935-1940. T.B.	50/100,-
3	Balasse. Catalogue Willy Balasse des timbres de Belgique et du Congo belge, éd. 1949, 3 vol. à l'état neuf. Balasse 1949. T.B.	50/100,-
4	Balasse. Catalogue Willy Balasse des timbres de Belgique et du Congo belge, éd. 1949, édition de luxe N° 92/100, 3 vol. à l'état neuf. Balasse 1949. Superbe	100/200,-
5	Brombart. Etude sur la reconstitution des planches du 10 centimes vert N° 30 de Belgique, éd. de luxe N° 27/50 Willy Balasse 1946. T.B.	10/20,-
6	Burlet - Limelete. La Poste rurale dans la Province de Namur de 1836 à 190, Volume 1 et 2 - La Poste rurale dans le Hainaut, ensemble 3 volumes. 1987- 1991. T.B.	10/20,-
7	De Bast. Les Tramways bruxellois, auxiliaires de la Poste, broché. Union des Cercles Bruxellois 2007. T.B.	10/20,-
8	De Clercq. Tarieven en Porten, relié ; De Route op Rome, relié. Ensemble 2 volumes. 1984 - 1992. T.B.	10/20,-
9	De Haene. Belgique et Congo Belge - Etude détaillée des timbres-poste, chiffres-taxe, timbres-télégraphe... et oblitérations, manuscrit d'une étude non publiée avec collage de reproductions de timbres et cachets. Reliure cuir de remploi. 1914. T.B.	30/60,-
10	de Smeth. Les Emissions de 1865-67, de 1869, de 1883 à 1893, 3 vol. brochés. Philatéliste Belge 1929-38. T.B.	10/20,-
11	de Vinck de Winnzeele. Les Essais des timbres de Belgique 1841 - 1920, éd. de luxe N° 1/20 avec dédicace de l'auteur à Caroly, ex. bibliothèque C. Soeteman. R.R. Philatéliste Belge 1922. Superbe	50/100,-
		
12	De Vos. De Belgische postzegeluitgifte 1914 Monument de Mérode, broché 2017. T.B.	10/20,-
13	de Witte. L'Emission des timbres-poste à l'effigie de 1865-1866, éd. de luxe II/V, ex libris Poncelet, reliure demi cuir. R Philatéliste Belge 1941. Superbe	50/100,-
		
14	de Witte. L'Emission des timbres-poste à l'effigie de 1865-1866, éd. de luxe sur papier couché N° 24/70, broché. Philatéliste Belge 1941. Superbe	25/50,-
15	Degreef - Stibbe. Dictionnaire des Bureaux de Poste de Belgique, l'un relié l'autre broché. 1969 - 1984. T.B.	20/40,-
16	Delbeke. De Nederlandse Scheepspost vol. I & II - De Post vanuit de Nederlanden 1813-1853 - De Post naar de Nederlanden 1813-1853, ensemble de 4 vol. reliure d'édition Delbeke 1989 - 2002. TB	30/60,-
17	Delbeke. Belgium Maritime Transatlantic Mail - The Claude Delbeke Collection, N° 15/50, relié. La marque postale 2018. T.B.	10/20,-
18	Deneumostier. Tarifs postaux, service intérieur et international, 1849-1989, 5 volumes. EMD 1987. T.B.	30/60,-
19	Deneumostier - Van der Auwera. Catalogue des N° de planches, les bureaux ambulants de Belgique, Les entiers postaux sous le règne de Léopold II, 3 vol. EMD 1979 - 1992. T.B.	10/20,-

N°Lot		8	Dép/Estim €
20	Destruvaux. Histoire des Postes et Messageries liégeoises 1580-1794, reliure d'édition, N° 28/100. A.C.D.A. 1993. T.B.		20/40,-
21	Grubben. Catalogue illustré des essais des timbres de Belgique et Congo-Belge, éd. de luxe sur papier couché N° 2/5, broché. Grubben 1933. T.B.		30/60,-
22	Guyaux - Meulebrouck. Reconstitution de la planche de 1861 du 20 centimes Médaillon dentelé 1863-1865, broché. Dédicace de l'auteur. Herlaimont Philatélie 1984. T.B.		10/20,-
23	Guyaux - Tavano. Belgique 1854 Médaillon 20 c. bleu Reconstitution de la planche II et III, 2 vol. brochés. L. & M. Tavano 1985 et 1987. T.B.		10/20,-
24	Hanciau. La Poste belge et ses diverses marques postales y compris les planches, reliure demi-cuir. Ex libris J. Crustin. Toujours la référence concernant la marcophile belge. Philatéliste Belge 1929. Superbe		40/80,-



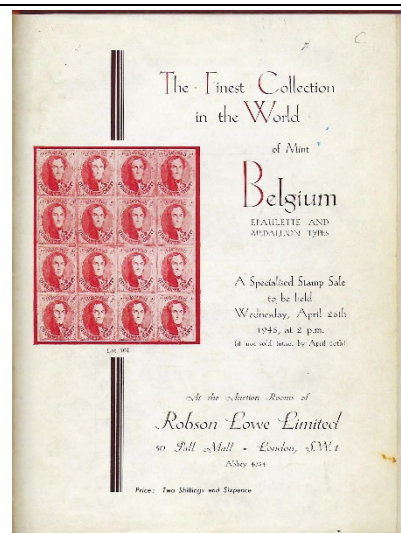
25	Herlant. Les marques postales en Belgique, l'ouvrage de 1946 ainsi que les brochures des 9 provinces, tous brochés. 1946-1978. T.B.		20/40,-
26	Herlant - Vandenbauw - SBEP. Les marques postales préphilatéliques de la Belgique - Les Entiers postaux de Belgique - Catalogue de l'Aérophilatélie belge, 3 vol. brochés état neuf. Pro-Post 1982. T.B.		10/20,-
27	Huberty - KOBO - Vanduffel - Verpoort. Type Roi Baudouin dont type Elström, 4 études, brochés 1980 - 1982. T.B.		10/20,-
28	Janssen. De Pariteit van Munten in de Postgeschiedenis 1700-1875 Rarity of Currencies in Postal History, relié. 2001. T.B.		10/20,-
29	Kicken. Emission 1915, relié. Ouvrage de référence recherché. 1944. T.B.		40/80,-
30	Maselis. Des Açores à la Nouvelle Zélande, toutes les colonies belges sur les six continents, reliure et jaquette d'édition, dédicacé par l'auteur. Roularta books 2005. T.B.		15/30,-
31	Maselis. Collections Patrick Maselis, copie des collections en syllabus; Collections en traditionnelle dont Epauettes et Médaillons Vol. 1/5, Entiers postaux vol.1/3, Histoire postale vol. 1, Postes annexes vol. 1/16. Documentation exceptionnelle. T.B.		100/200,-
32	Pirotte. Le courrier du groupe belge des Autos-Canons-Mitrailleuses en Russie (1915-1918), relié. La Marque Postale 2014. T.B.		10/20,-
33	Porignon. La Poste Rurale au XIXème Siècle en Belgique et en Europe (Aperçu) avec mise à jours de 4 pages. Dricot 1993. T.B.		20/40,-
34	Porignon. La Poste Rurale au XIXème Siècle en Belgique et en Europe (Aperçu) avec mise à jours de 4 pages. Edition de luxe reliée N° 29. Belle dédicace de l'auteur. Dricot 1993. T.B.		20/40,-
35	Postes. POSTES - Résumé des circulaires des Postes de 1830 à 1867, 4 tomes, 2ème édition, reliures frottées usagées. Ensemble rare. Guyot 1864-1868. Beau		50/100,-
36	Pring. Fine barbe -Variétés- Belgian Study Circle 2009.		10/20,-
37	Reynaerts - De Doncker - D'hoey - Demeyer - De Clercq - Van Roye- Ronsse. Histoire postale de Gand, Alost, Zele, Lokeren, Bloemendael et Oudenaerde, ensemble de 9 brochures. 1978-1988. TB		10/20,-
38	Schuermans. La Philatélie, éd. de luxe N° I/L comportant les signatures de plusieurs dizaines de philatélistes. Reliure plein cuir. R De Sikkel 1933. Superbe		50/100,-
39	Selis. De Kinders van den Yzer 1914 - 1918, reliure et jaquette d'édition. 2020. T.B.		15/30,-
40	Stes. Maître graveur Jean de Bast, sa vie, son œuvre, relié. Dédicacé. Collector Club 2005. T.B.		10/20,-
41	Stes. Essais de Belgique - Belgium Proofs, reliure d'édition. La référence Club de Monte-Carlo 2009. T.B.		20/40,-
42	Stes. Contrôle et censure belge 1939-140 sur courrier en Belgique et en France, reliure et jaquette d'édition. Dédicace de l'auteur. 2023. T.B.		20/40,-
43	Stes - Waroquiers. Catalogue raisonné des Essais des timbres de Belgique de 1910 à nos jours - Catalogue des Entiers Postaux Belges avec annonces, brochés, une dédicace. Williame 2001. T.B.		10/20,-

N°Lot		9	Dép/Estim €
44	Tavano. L'album des Epauettes de Belgique, broché. 1981. T.B.		10/20,-
45	Thiry. Les griffes encadrées des facteurs en relais 1867-1892, broché. Académie de Philatélie de Belgique 1986. T.B.		10/20,-
46	Thiry. Franchises et Contreseings Instructions - Arrêtés - Circulaires et Tableaux 1808 - 1910, broché. Tâché. 1991. Beau		10/20,-
47	Van de Veire - Major. De stempels van België, Klassieke periode - De lijnenstempels 1849-1864, éd. ordinaire et de luxe, ensemble 4 vol. dont 2 dédicacés. 1972. T.B.		20/40,-
48	Van den Panhuyzen. Revenue Stamped Paper and Adhesive Revenue Stamps of Belgium 1648 - 2003, broché. 2003. T.B.		10/20,-
49	Van Loo. Les Timbres-Poste dits "HOUYOUX" Emissions de 1922-23-25/30, T. I & II, relié en un volume percaliné. Recherché. S.D.. T.B.		20/40,-
50	Ensemble de 28 brochures concernant la philatélie belge Verpoort, Leroy, Oth, Delfosse cachets étoiles, Van Grunderbeek Météores, De Clercq, Byl, Vervish, Tolli falsifications et revue 'Tijdschrift voor de specialist' Nr 1/14, la plupart brochés. T.B.		40/80,-
51	Ensemble de 9 brochures de référence dont Dictionnaire de Crustin, Atlas de Creuven, N° 30 de Brombart, Belgium de Poole... T.B.		20/40,-
52	Slagmeulder. Les Timbres Belges Faux & Truqués, éd. de luxe sur papier couché, N° 44/50, dédicace à J. Jordens, broché. Miroir Philatélique 1945. T.B.		25/50,-
53	Toulieff. Etude des faux : Emission de 186-67, Les surcharges Ghislenghien, Les 2 centimes Caritas (2 éditions), Les 5 types du 10 centimes, 6 vol. brochés. 1990-1998. T.B.		20/40,-
<b>Congo</b>			
54	de Cock. Le Congo Belge et ses Marques Postales, broché, non découpé. Ouvrage de référence. Philatéliste Belge 1931. T.B.		20/40,-
55	de Cock. Le Congo belge et ses Marques Postales, éd. de luxe sur papier couché N° 12/25, signature de l'auteur. Reliure demi-percaline, couverture conservée. Le Philatéliste Belge 1931. Superbe		50/100,-
56	Du Four. Congo, Cinquante ans d'histoire postale, errata et bulletin de souscription, reliure percaline, couverture d'édition conservée. Ouvrage de référence recherché. La Revue postale 1962. Superbe		75/150,-
57	Du Four. Congo, Cinquante ans d'histoire, errata, N° 6/300 dédicacé à R. Marler, broché. Ouvrage de référence recherché. La Revue postale 1962. T.B.		50/100,-
58	Frenay. Etat Indépendant du Congo, Etude du 25c, 40c, 50c, 1F, 3,5F, 5F et 10F Mols, 7 vol. brochés. La référence dans le domaine. 1988-91. T.B.		40/80,-
59	Gallant. Histoire du Service Postal au Congo Belge (1886-196) Tome I, broché. 2005. T.B.		10/20,-
60	Henuzet - Tavano. Emission Mols-Van Engelen 1894-1908 et Congo Belge Mars 1909, Le secret des Princes, 2 vol. brochés et une annexe plastifiée. 2004-5. T.B.		10/20,-
61	Lindekens. Belgian Congo and Ruanda-Urundi Civil Censorship 1940-194, broché. 2016. T.B.		10/20,-
62	Maselis. Congo belge Vol. 1/2, 3/4 ; Ruanda Urundi vol. 1/2. Copies des collections en syllabus. T.B		50/100,-

## Catalogues de ventes publiques spécialisées

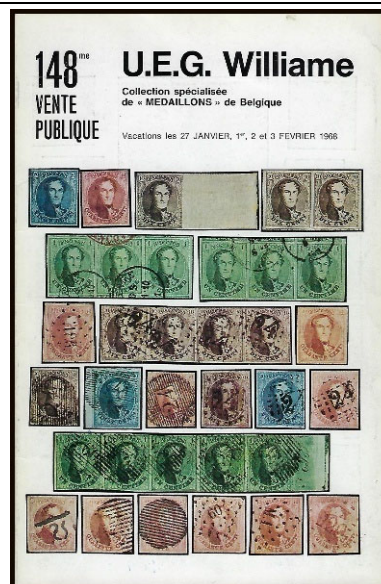
### Classement chronologique

63	Collection Isidore Van Iseghem avec liste des prix atteints. R. Gisquière & Van Bierbeek 1944. T.B.		10/20,-
64	The Finest Collection in the World of Mint Belgium, Collection Caroly, ensemble exceptionnel d'essais et de timbres neufs classiques, reliure percaline. Un des catalogues les plus rares à trouver. Robson Lowe 1945. superbe		50/100,-



65	OFFRE SPECIALE U.E.G. WILLIAME, 2 brochures avec des pièces exceptionnelles. Ed. Williame 1956. T.B.	20/40,-
66	The Alfred H. Caspary collection Sale 11 Europe comprenant la Belgique dont les panneaux des N° 3 à 5, Harmer 1957. T.B.	20/40,-
67	La collection Burrus, catalogue II la Belgique. Balasse 1963. T.B.	10/20,-
68	Général Robert Gill Belgique, ensemble exceptionnel de timbres classiques neufs avec prix atteints. R. Robson Lowe & Kaufmann 1965. T.B.	20/40,-

69 Collection Scheerlinck, spécialisée de "MEDAILLONS" de Belgique complet des planches photo avec copie des prix atteints; le catalogue de référence, recherché. Williame 1968. T.B.



50/100,-

70	Collection de BELGIQUE Henri Hardy avec copie des prix atteints. Balasse 1968. T.B.	10/20,-
71	The Godfrey Mellor Collection of Belgium avec les prix atteints. Robson Lowe & Kaufmann 1969. T.B.	20/40,-
72	Collection de S.M. le roi Léopold de Belgique avec copie des prix atteints. Balasse 1969. T.B.	10/20,-
73	La célèbre collection Fernand Dandois avec copie des prix atteints. Balasse 1976. T.B.	20/40,-
74	The "B. Leslie Barker" Collection avec prix atteints. Harmers 1977. T.B.	20/40,-
75	Collection ZAALEN 20 Centimes Médaille avec les planches photo. Baeten 1980. T.B.	10/20,-
76	Collection Jules Crustin avec les prix atteints (rare); référence incontournable pour les médailles. Corinphila 1982. T.B.	40/80,-
77	The "G.O.I HOLLINGS F.R.P.S.L." BELGIUM avec les prix atteints. Phillips 1991. T.B.	20/40,-

### Allemagne

78	Brühl - Thoma. Handbuch der Württemberg-Philatelie, Band II/1,2 et l'annexe brochée en fin de volume 1, reliures d'éditions. Bund Deutscher Philatelisten 1975. T.B.	20/40,-
79	Bühler. Sachsen 3 Pfennig Rot, reliure et jaquette d'édition, N° 486/500. Bühler 1978. T.B.	10/20,-
80	Friedemann. Die Postwertzeichen und Entwertungen der deutschen Postanstalten in den Schutzgebieten und im Ausland, 3ème édition, 3 volumes en farde. Dr. Wittmann 1969. T.B.	10/20,-
81	Hahn. Germania: Marke & Mythos, relié. Comprend les essais de surcharge pour la Belgique occupée. Museumsstiftung Post und Telekommunikation 2023. T.B.	10/20,-
82	Kruschel. Klassische Berliner Postgeschichte, avec les annexes et la brochure en anglais, reliure d'édition et jaquette. 1987. Superbe	20/40,-
83	Moens. Heligoland et ses Timbres, imprimé en 3 couleurs, reliure demi-cuir, couvertures d'édition conservées. J.-B. Moens 1897. T.B.	75/150,-



84	Rohlf's. Die Syke-Halbieurgen - Die Hannover-Halbieurgen, Ungarn-Halbieurgen, 3 études concernant l'utilisation de moitiés de timbres, 2 ex. dédiés par l'auteur, reliures et jaquettes d'édition. 1982-2000. T.B.	20/40,-
85	Sanders. Oldenburg von der Vorphilatelie bis zum Ende der Postholeit - Die Sammlung Heinrich Sanders, relié. Heinrich Köhler 2016. T.B.	10/20,-

**Autriche**

86	De Frank. The Frist Issue of Austria and Lombardy-Veneta 1850-1858, éd. de luxe N° 10/25, reliure tachée. Vendome Press 1933. T.B.	15/30,-
87	Del Bianco. Il Lloyd Austriaco e gli Annuli Marittimi dell'austria-Ungheria, Volume 1/3, 2 volumes reliés et le 3ème broché, état neuf. Sorani 1976 - 1982. T.B.	30/60,-
88	Jerger. Mischfrankaturen Österreich, Lombardei-Venetien 1850 - 1867, relié. Jerger 1981. T.B.	15/30,-
89	Jerger. Allgemeine und besondere Frankaturen Österreich, Lombardei-Venetien 1850-1867, relié. Jerger 1983. T.B.	15/30,-
90	Ryan. The Cancellations of Hungarian Post Offices on the Stamps of Austria, un volume relié en boîtier, N° 220/400 - The rarest Mixed Frankings of Hungary, ex. non numéroté, relié. Ensemble 2 volumes. RPSL 1980 - 1992. T.B.	40/80,-
91	Schindler. Die Österreichische Post in der Levante, reliure et jaquette d'édition. Grand format. Global Philatelic Network 2019. T.B.	30/60,-
92	Tchilinghirian - Stephen - Tranmer. Austrian Post Office Abroad, Part 1/8 et part I revised edition, brochés. Rare aussi complet. The Austrian Stamp Club 1962 -1981. T.B.	50/100,-

**Danemark**

93	Christensen - Ringström - Fossum. The Postage stamps of Denmark 1851-1951, reliure demi-cuir - International Grand Prix Collection Norway - Norge Skillingmerker og brev 1855-1879 - The private locals posts of Denmark, éd. de luxe N° 77, ensemble 4 volumes. 1951 - 2003. T.B.	50/100,-
94	Mouritsen. Danish Postal History 1875 -1907, Volume 1 à 6, bilingue danois/anglais, 6 volumes reliés en boîtier. Magistral. Heinrich Köhler 2019. T.B.	100/200,-
95	Nielsen. The Bicoloured Stamps of Denmark 1870-1905, tome I/VI, bilingue anglais/danois, 6 volumes reliés, état neuf. Kjobenhavns Philatelist Klub 2001. T.B.	20/40,-

**Espagne**

96	De Guezala. 6 Cuartos 1850, édition quadrilingue 1936-1940, reliure d'édition	20/40,-
97	Griebert. The Stamps of Spain 1850 to 1854, avec les 14 planches en fin de volume, reliure demi-cuir. Hugo Griebert 1919. Superbe	50/100,-
98	Guinovart - Tizon. Prefilatelia Espanola, Tomo I & II, reliures d'éditions. 1971. T.B.	10/20,-
99	Moens. Histoire des Timbres-Poste et de toutes les marques d'affranchissement employées en Espagne, reliure demi cuir, coiffées légèrement usées. R. J.-B. Moens 1891. Rare et TB.	75/150,-
100	Tort. Guida del Colleccionista de Sellos de Correos de Espana, Tomes I/III, reliures d'édition légèrement insolées Reus 1935-1950. T.B.	20/40,-

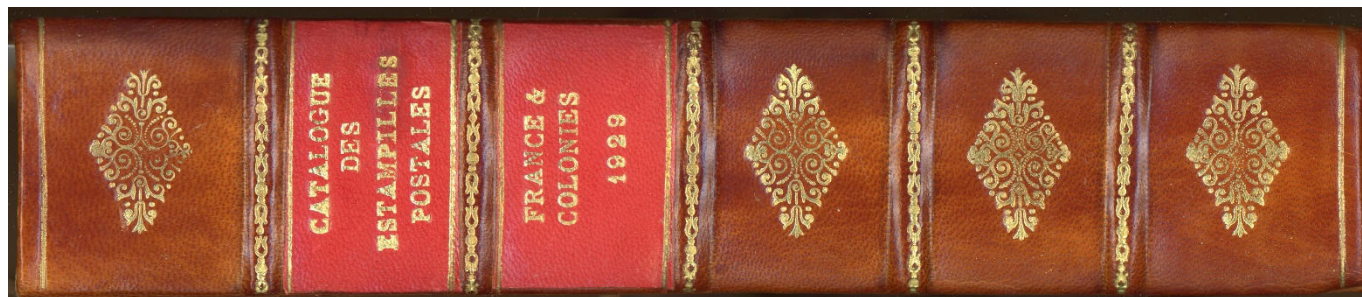
**Finlande**

101	Björinger - Sundberg. Tête-Bêche Rarities from the Oval Issue of Finland, tirage de 112 ex., reliure et jaquette d'édition, tranches dorées, en boîtier RPSL 2023. Superbe	50/100,-
102	Grosfils-Berger. Finlande - Les Timbres des premières Emissions de 1856 à 1889/95, exempl. IX/X et signature de l'auteur, broché, dos insolé. R. Philatéliste Belge 1947. T.B.	50/100,-

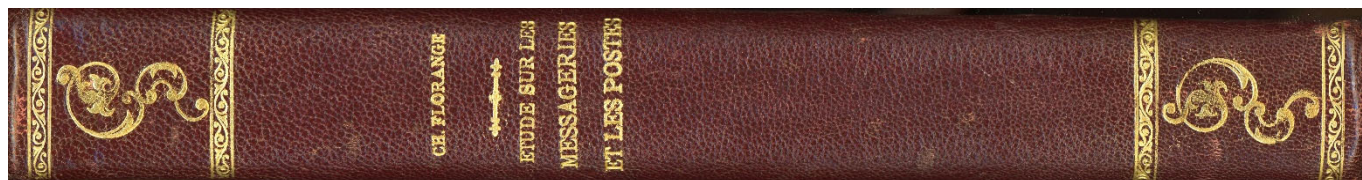
**France**

103	Abensur. La voie franco-sarde dans les relations internationales - Conventions, réglementations, tarifs 1818-1851 ; The Franco-Sardinian Route in international Relations - Conventions, regulations, tariffs 1818-1851, ouvrage bilingue, relié. Dedicacé. Académie de Philatélie 2017. Superbe	15/30,-
104	Académie. Encyclopédie des Timbre-Poste de France, tomes I/II annexes, reliures d'édition, feuille volante avec corrections. Académie de Philatélie 1968. Superbe	20/40,-
105	Boule. Histoire postale de la Corse, Historique - Catalogue, 2 volumes reliés sous boîtier. Aquiprint 2017. Superbe	20/40,-
106	Chase. Catalogue de cachets des courriers-convoyeurs (France, Algérie et Tunisie) de l'origine à 1900. Les boîtes mobiles - Les cachets de gares. Reliure demi-cuir. de Beaufond 1954. T.B.	10/20,-
107	Chauvet. La collection La Fayette - Timbres mythiques de France, reliure et jaquette d'édition. Spink - Behr 2003. T.B.	15/30,-
108	Chauvet. L'Empire Lauré, reliure d'édition. JFB philatélie 2020. T.B.	15/30,-
109	Chauvet - Brun. Introduction à l'Histoire Postale des Origines à 1849, Organisation - Fonctionnement - Tarifs Postaux, 3ème édition de 2016 et de 1848 à 1878, éd. 2007, 2 volumes reliés. Ouvrage essentiel pour la compréhension de l'histoire postale en France. Brun & Fils 2007 - 2016. T.B.	50/100,-
110	Chauvet - Brun - Blanc. Cérès 1849 La première Emission de France et ses usages postaux, collection J. Hackmey - Les Chiffres-taxe carrés 1859-1882, D. Feldman - Boule 2009. T.B.	20/40,-

- |     |   |         |
|-----|---|---------|
| 111 | De Frank. Les Marques postales de la Grande-Armée, N° 171/600, broché. Ouvrage de référence. Jacques Lafitte 1948. T.B.   | 20/40,- |
| 112 | Dillemann - Lorne. Description générale des Timbres-Poste de Bordeaux - Monographie des Timbres-Poste de l'émission de Bordeaux, 2 vol. reliés demi-cuir. 1929 -1951. Superbe | 25/50,- |
| 113 | Doé - Strowski. Catalogue des Estampilles postales de France et des Colonies, éd. de luxe sur papier de Hollande N° 8/50, reliure plein cuir. Yvert 1929. Superbe             | 30/60,- |



- |     |   |         |
|-----|---|---------|
| 114 | Dutau. La désinfection du courrier en France et dans les pays occupés - Histoire règlements, lazarets, pratiques, reliure d'édition. N° 162/225. 1ère édition. Ouvrage de référence. 2017. T.B.                                 | 15/30,- |
| 115 | Florange. Etude sur les Messageries et les Postes, reliure demi-cuir, couvertures conservées. Ouvrage de référence pour l'histoire des Postes en France avec un chapitre sur les postes à l'étranger. Florange-Ciani 1925. T.B. | 40/80,- |



- |     |   |          |
|-----|---|----------|
| 116 | Germain. Le 25 centimes Cérés au type I ex 81/542 en 2 volumes - Le 25 centimes Cérés au type II ex 492/505 en 2 volumes, belles reliures demi-cuir. de Beaufond 1952-1963. T.B.  | 25/50,-  |
| 117 | Le Pilleur. La Poste par Ballons Montés N° 26/100, ex libris Van Heesvelde - Les Aérostats Poste éd. de luxe 48/50 et suppl. de 8 p., les 2 ouvrages reliure demi-cuir 1943 - 1953. Superbe   | 30/60,-  |
| 118 | Lenain. La Poste aux Armées et les Relations Postales Internationales des origines à 1791 - La Poste dans la Drôme et l'Ardèche des origines à 1920 - Les marques postales du bureau français de Genève 1669-1798, 3 volumes brochés. 1955 - 1972. T.B. | 20/40,-  |
| 119 | Leroy. Histoire du Timbre-Poste français, légères mouillures éparses, reliure demi-cuir. Roussin - Moens 1892. T.B.   | 20/40,-  |
| 120 | Lhéritier. Ballons Montés, l'édition de 1990 et celle de 2000 sous boîtier en 5 langues. 1990 - 2000. T.B.  | 20/40,-  |
| 121 | Ludwig - Van Dooren. Le courrier civil dans le Nord de la France occupée 1914-1918 - Die Einwohnerpost im besetzten Nordfrankreich 1914-1918, bilingue, relié. 2018. T.B.   | 10/20,-  |
| 122 | Maury. Histoire des Timbres-Poste Français, Tome I & II, édition originale, 2 vol. reliure percaline, cachet de cercle philatélique 1907. T.B.  | 20/40,-  |
| 123 | Noël. Les timbres de journaux de France et leurs oblitérations 185-198, éd. de luxe N° 1/25, reliure demi-cuir. Dédicacé. de Beaufond 1950. T.B.  | 15/30,-  |
| 124 | Salles. La Poste Maritime Française, Tomes I/X, édition originale, addendum au tome I, reliure souple d'édition. Certains volumes dédicacés. Salles 1969-1975. T.B.   | 75/150,- |
| 125 | Serrane. Les Timbres-Poste de l'émission de Bordeaux sur papier de Hollande N° 5/50 et la Reconstitution des planches de l'Emission sur papier de Hollande N° 5/100, les 2 vol. reliés demi-cuir 1925 - 1926. Superbe                                   | 40/80,-  |

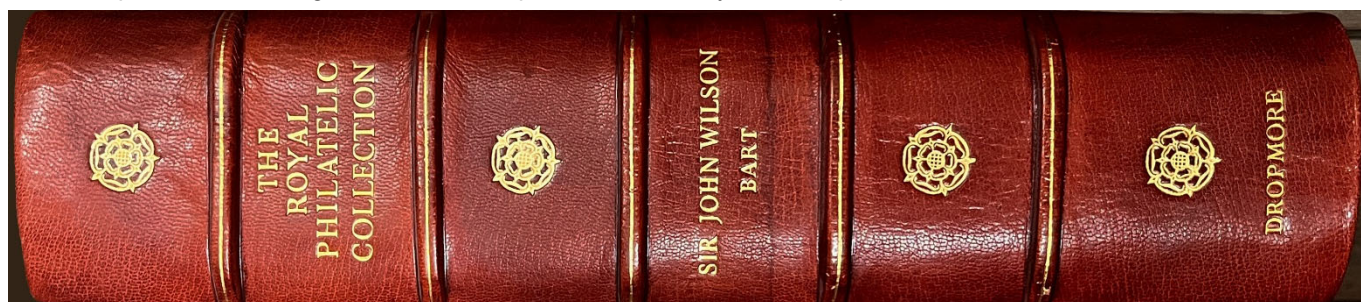
### Grande-Bretagne

- |     |  |          |
|-----|--|----------|
| 126 | Alcock - Holland. The Postmarks of Great Britain and Ireland, reliure d'édition + tous les suppléments parus (1 à 9). L'ouvrage de référence. Rare aussi complet. Alcock Ltd 1940. T.B.                      | 30/60,-  |
| 127 | Bacon. The Line-engraved Postage Stamps of Great Britain printed by Perkins, Bacon, & co., Vol. I et 15 planches en pochette & Vol. II Appendices et supplément publié en 1929. Chas. Nissen 1920-1929. T.B. | 50/100,- |
| 128 | Dubus. Les Oblitérations de Londres - London Cancellations, ouvrage bilingue, 2 vol. brochés, dédicace de l'auteur 1969. T.B.  | 20/40,-  |
| 129 | Evans. A description of the Mulready Envelope and of various Imitations and Caricatures of Its Design, reliure percaline. Ouvrage de référence recherché. Stanley Gibbons 1891. T.B.                         | 20/40,-  |

130	Higgins - Holyoake. The Mulready Postal Stationery Its Genesis, Production and Usage, reliure et jaquette d'édition. GB Philatelic Publications 2015. T.B.	15/30,-
131	L'Estrange Ewen. A History of Railway Letter Stamps, reliure demi-cuir légèrement usée. Référence recherchée. Ewen's Colonial Stamp Market 1901. T.B.	20/40,-
132	Moubray. British Letter Mail to Overseas Destinations 184-1875, reliure d'édition. La référence dans le domaine. RPSL 1992. T.B.	25/50,-
133	Nissen. The Plating of the Penny Black Postage Stamp of Great Britain 1840, texte et planches reliés en deux volumes tous deux en plein cuir bleu. Un des plus beaux exemplaires connus de ce classique de la philatélie anglaise. Ex bibliothèque Corneille Soeteman. Chas. Nissen 1922. Superbe	400/800,-



134	Oliver - Vallancey. The Postage Stamps of Great Britain 1840-1922, éd. numérotée N° 45/100 signée par Vallancey, ex libris Seligmann. Coiffe légèrement usée. Stamp Collecting 1923. T.B.	10/20,-
135	Osborne. Great Britain Twopence Plate Nine A study of The Plate and Its Repairs, 1939, ex libris Higgins - Twopence Blue Studies of Plates 1 to 15, 1946 - Repaired Impressions, 1949, 3 volumes en reliure d'édition. Johnson - Nissen 1939-1949. T.B.	75/150,-
136	Robertson. The Maritime Postal History of the British Isles, les 3 volumes sous boîtier, ex. Nr. 245/600, avec en supplément 'Robertson Revisited' de Colin Tabcart et une 'check list of pages' de H. Hayes. Complet des cartes et listes en fin de volume. Nombreuses coupures d'articles sur le sujet ajoutés. Dédicace de l'auteur. Un boîtier abimé. La référence concernant la poste maritime anglaise. 1955. T.B.	40/80,-
137	Wilson. The Royal Philatelic Collection, reliure plein cuir rouge en boîtier, avec le prospectus. Un des plus beaux ouvrages concernant la philatélie. Kemsley 1952. Superbe	200/400,-



- 138 Wiseman. Great Britain: the de la Rue years 1878-191 volume 1 & 2, reliure d'édition. Signé. Stanley Gibbons 1984 - 1990. T.B. 10/20,-
- 139 Wright & Creecke. A history of the Adhesive Stamps of the British Isles, texte et planches ainsi que le supplément de 1903 relié en une reliure demi-cuir très légèrement frottée. Philatelic Society, London 1899. T.B. 40/80,-

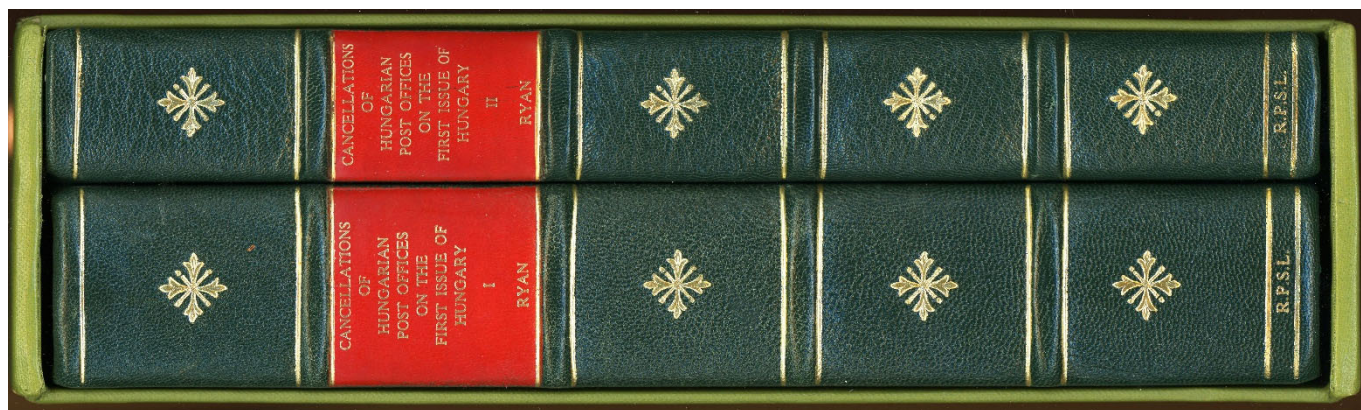


## Grèce

- 140 Constantinidès. Etude sur les timbres-poste de la Grèce, 1ère partie Grosse tête de Mercure et 2ème partie les émissions à partir de 1886, 2 volumes brochés. La référence dans le domaine. Société Philotélique Hellénique 1933 - 1937. T.B. 25/50,-
- 141 Mattheos. Introduction to the Large Hermes Heads of Greece: 1861-1886, reliure et jaquette d'édition. Royal Philatelic Society London 2011. T.B. 15/30,-
- 142 Vlastos. Comparisons of Hellenic postal stamps 1861-1923, N° 56/350, reliure d'édition. Vlastos 1992. T.B. 30/60,-
- 143 Zaphiriou. Postal History of the Ionian Islands 1386 - 1864, reliure et jaquette d'édition, format hors norme. Christie's Robson Lowe 1987. T.B. 20/40,-

## Hongrie

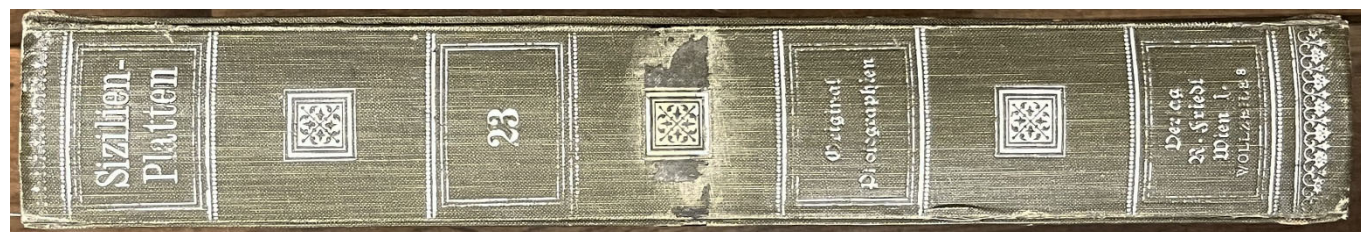
- 144 Ryan. Cancellations of Hungarian Post Offices on the first Issue of Hungary, tomes I & II, N° 5/200, 2 volumes reliés demi cuir en boîtier. RPSL 1988. Superbe 50/100,-

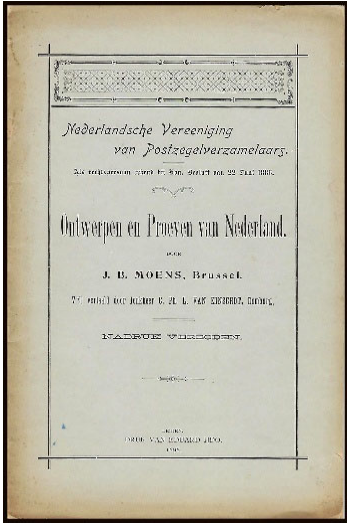


- 145 A Magyar Bélyegegk Monografiája, Vol I /VII, 7 volumes reliés. Ouvrage de référence pour la philatélie hongroise. 1965-1981. T.B. 10/20,-

## Italie

- 146 Aquila. I francobolli degli ultimi Re - il servizio postale in Sicilia 1859-1860, reliure et jaquette d'édition. G. Bolaffi 1990. Superbe 20/40,-
- 147 De Frank. La Dynastie de Naples a cessé de régner, N° 160/175, signé par l'auteur, ex libris Lutz, reliure demi-cuir. De Frank 1953. Superbe 30/60,-
- 148 Diena. The Stamps of the Duchy of Modena and the Modenese Provinces y compris les 7 planches, broché. R. Philatelic Record 1905. T.B. 30/60,-
- 149 Diena. I Franbobolli del Regno di Napoli, avec les 3 planches reliées et est joint l'appendice de Mario Diena édité la même année, reliure demi-cuir, ex. biblio. J. Crustin. S.A. Stampa Filatelica Itatiana 1932. Superbe 20/40,-
- 150 Friedl. Sizilien-Platten, 36 planches photographiques de la première émission de Sicile dans son boîtier d'origine, la planche I est une reproduction photographique de l'originale. Ensemble très rarement offert. Friedl 1909. T.B. 100/200,-



N°Lot	15	Dép/Estim €
151	Gatto - Natoli. 1859 - 186 Storia Postale dei francobolli di Sicilia, reliure et jaquette d'édition. Landmans 2008. T.B.	20/40,-
152	Mentaschi - Morani. 1851-62 La Storia postale della Toscana - The postal history of Tuscany, dédicace, relié. Post Horn 2021. T.B.	20/40,-
153	Russo. Bolli ed Annullamenti Postali del Regno di Sicilia, relié avec boîtier cartonné d'édition. Flaccovio 1968. T.B.	10/20,-
154	Vollmeier. Catalogo dei Bolli Postali del Territorio Lombardo-Veneto dalle Origini all'Introduzione del Francobollo, reliure d'édition avec jaquette. Sirotti 1979. T.B.	20/40,-
155	Zanaria - Serra . Catalogo storico descrittivo dei francobolli di Vittorio Emanuel II Re d'Italia, II edizione, bilingue it/ang, reliure et jaquette d'édition. Zanaria 2004. T.B.	10/20,-
<b>Luxembourg</b>		
156	Goebel - Muller -Nosbaum. catalogue spécialisé du Luxembourg, Vol. I des origines à 1860 - Les T-P du GD de Luxembourg 1852-1946 - Emission de 1852-1882 Essais & Epreuves, retouches, réimpressions, tous les 3 reliés. Soluphil 2013-2014. T.B.	30/60,-
157	Nosbaum - Schaack. Forschungen zu den Luxemburger Wappenmarken (1859-1882), relié. Dédicacé. 2019. T.B.	10/20,-
158	Voerman-Vellekoop-Nosbaum-De Zoete. De Emissie Charlotte de face (1921-1926) de laatste der Luxemburgse klassieken, deel 1&2, tirage de 20 exemplaires. Reliures d'édition sous boîtier. 2022. Superbe	50/100,-
<b>Pays-Bas</b>		
159	Adema. The first Postage Dues Holland's '3S' Markings 1667 - 1811, reliure et jaquette d'édition 2002. T.B.	15/30,-
160	Adema. Netherlands Mail in Times of Turmoil, Volume 1 1568-1795, Volume 2 The French Napoleonic Era 1795-1815, Volume 3 The Post-Napoleonic Era and the Belgian Revolt 1815-1839, 3 reliures d'édition avec jaquette. Stuart Rossiter Trust 2010-2011. T.B.	30/60,-
161	Moens. Ontwerpen en Proeven van Nederland vrij vertaald door J. Van Kinshot, broché. R. J.-B. Moens 1898. T.B.	40/80,-
		
162	Van BALEN BLANKEN. Nederland 1852 5 CENT plaat I/VI 10 CENT plaat I/X 1 CENT plaat IA 15 CENT, 18 volumes reliés. La référence concernant le planchage de la 1ère émission des P-B. 1970-2003. T.B.	75/150,-
<b>Pologne</b>		
163	Bojanowicz. The Kingdom of Poland, reliure d'édition. RPSL 1979. T.B.	20/40,-
164	Polanski - Rachmanov. Die Postwertzeichen und Poststempel von Polen im 8 und 19 Jahrhundert, N° 73/300, broché, 53 planches le tout sous boîtier d'édition. Cette édition allemande est la version révisée de 1920. R. Die Postmarke 1933. T.B.	75/150,-
<b>Portugal</b>		
165	Barreiros L & E. Portuguese India Postal History and the First Issues From the "natives" to 1900, reliure d'édition avec jaquette. RPSL 2022. Superbe	20/40,-
166	Miranda Da Mota. Selos Classicos de Portugal - Classics Stamps of Portugal, belle reliure d'édition. 2005. Superbe	30/60,-
167	Yardley. The Postage Stamps of Portugal, 29 planches séparées, broché. Rare. Philatelic Record Handbooks 1907. T.B.	20/40,-
168	Portuguese India, 2 planches, reliure d'édition. R. Stanley Gibbons 1893. T.B.	20/40,-

**Roumanie**

- |     |   |          |
|-----|---|----------|
| 169 | Heimbüchler. Rumänien - Romania Fürstentum Walachei 1820-1862 Vereinigte Fürstentümer 1862-1872 - Principality of Wallachia 1820-1862 United Principalities 1862-1872, éd. de luxe N° 14/20 signée, korrigenda. 2002. Superbe               | 30/60,-  |
| 170 | Heimbüchler. Rumänien Romania Die Oschsenköpfe der Moldau The Bull's Heads of Moldavia 1852-1862, éd. de luxe N° 9/20 - Supplément de 2007, éd. de luxe N° 4/10, les 2 volumes reliés d'édition. Ouvrage de référence. 1994 - 2007. Superbe | 50/100,- |

**Serbie**

- |     |   |         |
|-----|---|---------|
| 171 | Kardosch. The Principality of Serbia - Postal History and Postage Stamps 183-1882, reliure d'édition, N° 30/600. Ouvrage de référence. Romanshorn - Varese 1996. T.B. | 30/60,- |
|-----|---|---------|

**Suède**

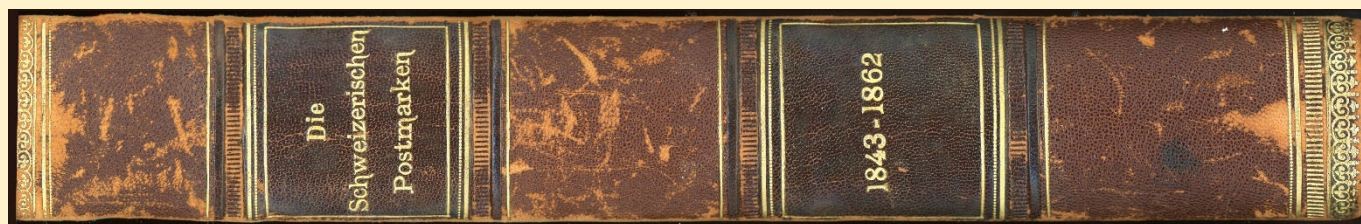
- |     |  |           |
|-----|--|-----------|
| 172 | Billgren - Bjäringer - Stone. Swedish Letter Rates to Foreign Destinations 1855-1895, ex. de Billgren N° IV/V, reliure et boîtier d'édition. Ouvrage de référence. 1986. Superbe | 150/300,- |
|-----|--|-----------|



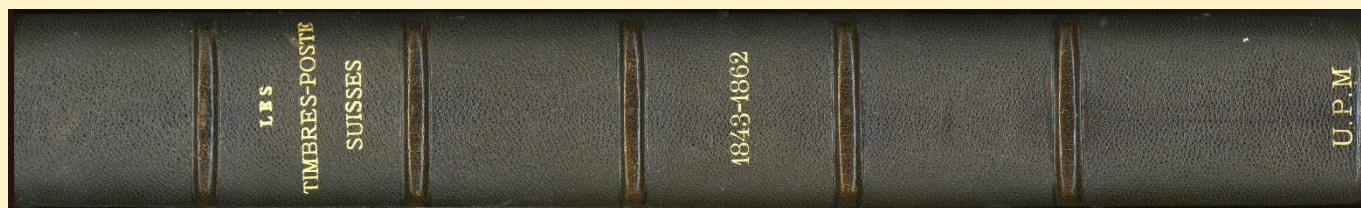
- |     |   |         |
|-----|---|---------|
| 173 | Fimmerstad. Le Treskilling jaune - L'objet le plus précieux au monde, relié. Argumentor AB 2004. T.B. | 15/30,- |
|-----|---|---------|

**Suisse**

- |     |  |             |
|-----|--|-------------|
| 174 | Brach. Switzerland 1854-1863 The Imperforate Sitting Helvetia Strubel, un tableau joint, reliure d'édition. Brach 2000. Superbe  | 25/50,-     |
| 175 | Emmenegger. Grosses Handbuch der Abstempelungen auf Schweizer Marken 1843-1907 - Oblitérations, 8 volumes en farde, ouvrage trilingue. VSPV 1968. T.B.   | 25/50,-     |
| 176 | Grünevald - Rüegg. Die Helvetische Republik (Band IV) - Graubünden Die Anwendung der Postverträge Tarife und Verordnungen, (Band V), reliures d'édition. 2001. T.B.  | 20/40,-     |
| 177 | Henrioud - Winkler. Les Marques postales de la Suisse 1650-1850 avec son supplément de 1961, reliure plein cuir 1945 - 1961. Superbe   | 30/60,-     |
| 178 | Hunziker - Guinand - Valko - Colombi - Müller - Gees. Rayon I & II ; Helvetia debout Stehende Helvetia ; Stubel Helvetia assise non dentelée ; Die Ausgabe Rayon II 15 Rp, ensemble de 5 ouvrages. 1982 - 1986. T.B. | 20/40,-     |
| 179 | Mirabaud - Reuterskiold. Die Schweizerischen Postmarken 1843-1862, édition allemande N° 135/150, intérieur très fais et complet de toutes les planches, reliure demi-cuir, coiffes usées. Rare. 1899. T.B.           | 500/1.000,- |

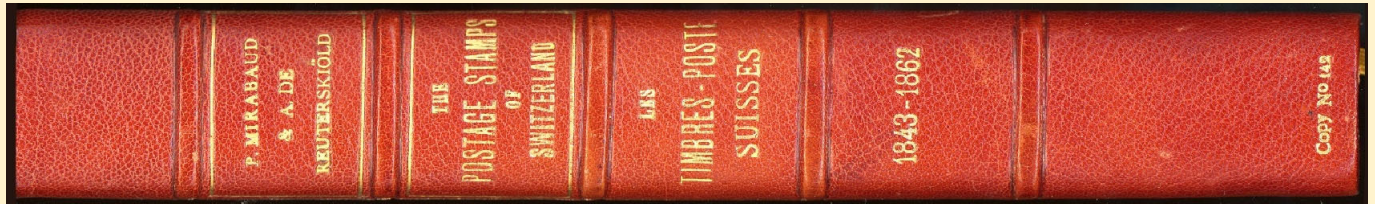


- |     |  |             |
|-----|--|-------------|
| 180 | Mirabaud - Reuterskiold. Les Timbres-Poste Suisses 1843-1862, édition française N° 89/200, quelques mouillures sur la page de titre, complet de toutes les planches, doré sur tranche, reliure plein cuir, dédicace d'un collectionneur à l'Union Philatélique de Marseille, couverture d'édition conservée. Rare. 1899. Superbe | 500/1.000,- |
|-----|--|-------------|



- 181 Mirabaud - Reuterskiold. The Postage Stamps of Zwitserland 1843-1862, édition anglaise N° 142/150, doré sur tranche, reliure demi-cuir, Hommage de Mirabaud, couvertures conservées. Rare 1899. Superbe

500/1.000,-



- 182 Reuterskiold. Les Timbres Cantonnaux de la Suisse et leurs falsifications, 2 planches et errata, cachet de la Société Royale de Timbrologie, relié. Rare Société Lausannoise de Timbrologie 1889. T.B. 30/60,-
- 183 Schäfer. Schweiz Kantonalmarken 1843 - 1854 Frankaturen - Seltenheiten, N° 151/400, reliure d'édition Corinphila 2014. T.B. 10/20,-
- 184 Schäfer. Kantonalmarken Schweiz Echt - Falsch - Verfälscht. Reliure et jaquette d'édition. Corinphila 2022. Superbe 20/40,-
- 185 Schäfer. Der Briefpostverkehr Schweiz - Ausland 1459-1907; Das Postwesen der Alten Eidgenossenschaft ; Postverträge-Taxen-Routen Alte Eidgenossenschaft, 3 ouvrages dont 2 ouvrages trilingues All Eng Fr, Band I/III reliure d'édition. Multipress Verlag 1995 - 2000. T.B. 50/100,-
- 186 Winkler. Handbuch der Schweizer Vorphilatelie 1695-1850, édition de luxe N° 11/20 signé par l'auteur, reliure d'édition. VSPB 1968. T.B. 20/40,-
- 187 Winkler. Handbuch der Schweizer Vorphilatelie 1695-1850, reliure d'édition. VSPV 1968. T.B. 10/20,-
- 188 Zumstein. Spezial-Katalog und Handbuch über die Briefmarken der Schweizerischen Eidgenossenschaft, éd. de 1924 avec le volume en français de M. Picard publié en 1925, 2 volumes reliés demi-cuir. Ensemble rare. Zumstein 1924-1925. Superbe 40/80,-

### Turquie

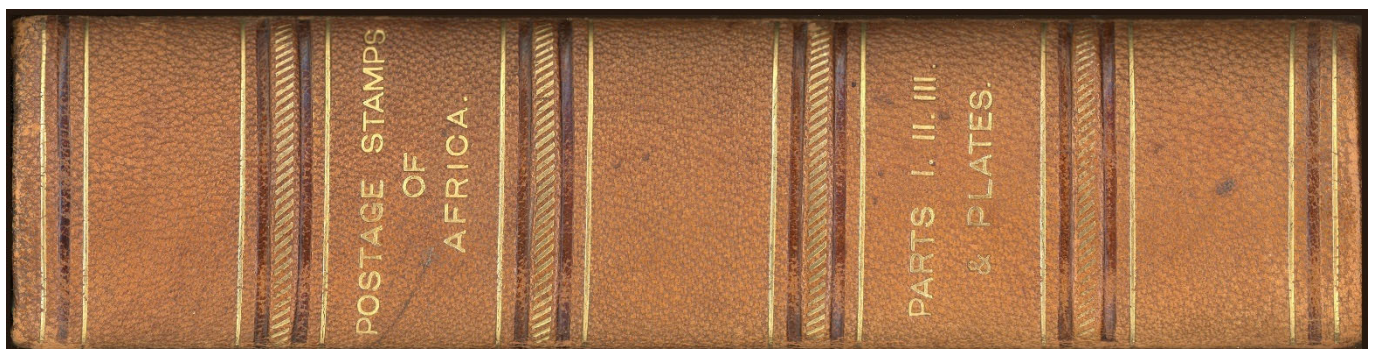
- 189 Coles - Walker. Postal Cancellations of the Ottoman Empire, 4 volumes reliés, vol. I réédition de 1992. Christie's Robson Lowe 1992 - 1995. T.B. 20/40,-
- 190 Passer. The Stamps of Turkey, texte et planches numérotées 1 à 76a en boîtier séparé, 2 volumes reliure demi-cuir. Recherché RPSL 1938. Superbe 100/200,-



### OUTREMER

#### Afrique

- 191 Philatelic Society of London. The Postage stamps, envelopes, wrappers, post cards and telegraph stamps of The British Colonies, Possessions and Protectorates of Africa, 52 planches, relié en un volume demi-cuir, ex libris Clarke. Rare. Philatelic Society London 1895-1906. Superbe 75/150,-



#### Afrique du Sud

- 192 Stevenson. The Triangular Stamps of Cape of Good Hope, relié avec jaquette, petit manque à cette dernière. H.R. Harmer 1950. T.B. 30/60,-

**Algérie**

193	Halden - de Beaufond. Catalogue des marques postales & oblitérations d'Algérie 183-1876, reliure demi-cuir. de Beaufond 1949. T.B.	10/20,-
-----	--	---------

**Arabie**

194	Poste. A Short Note on the Design and Issue of Postage Stamp prepared by the survey of Egypt for His Highness Husein Emir & Sherif of Mecca & King of Hejaz, tirage de 200 ex., les trois 1ères pages défaites, timbres originaux bien présents, broché en boîtier. Recherché. Geographical Survey of Egypt 1918. T.B.	50/100,-
-----	--	----------

**Argentine**

195	Peplow. The Postage Stamps of Buenos Aires, avec les réimpressions des planches IV à VII, N° 24/100, signé par l'auteur, reliure plein cuir, couvertures conservées, cachet de la Manchester Philatelic Society. R. 1925. Superbe	75/150,-
-----	---	----------

**Arménie**

196	Tchilinghirian - Ashford. The Postage Stamps of Armenia, Part 1/5, brochés The British Society of Russian Philately 1953 - 1960. T.B.	20/40,-
-----	---	---------

**Australie**

197	Lathrop Pack. Victoria The Half-Length Portraits and the Twopence Queen Enthroned, reliure percaline d'édition. Collectors Club 1923. T.B.	40/80,-
198	Palmer. The Pre-UPU Destination mail of Victoria, N° 51/150, reliure et jaquette d'édition. Royal Sydney Philatelic Club 2009. T.B.	15/30,-
199	Peace. Australian Wrek Mail, reliure demi-cuir d'édition en boîtier. Royal Philatelic Society of Victoria 1997. Superbe	15/30,-
200	Purves. South Australia: The Long Stamps 1902-1912 ; The "Emblems" of Victoria 1857-63 ; Victoria: The Postage Dues, 3 volumes reliés. Royal Philatelic Society of Victoria 1957-1978. T.B.	20/40,-

**Bechuanalands**

201	Holmes. The Postage Stamps Postal Stationery, and Postmarks of the Bechuanalands, N° 255/500, reliure d'édition. RPSL 1971. T.B.	30/60,-
-----	--	---------

**Brésil**

202	Napier. The Stamps of the First Issue of Brazil, 40 planches séparées, N° 194/200, reliure d'édition et boîtier. Recherché. Séfi Pemberton & Company 1923. Superbe.	75/150,-
-----	---	----------



203	Taveira. Brasil 1844-1846: "Inclinados" Stamps of the Empire of Brasil 2nd Issue, ouvrage bilingue portugais/anglais, reliure d'édition. 2001. T.B.	20/40,-
-----	---	---------

**British Guiana**

204	Townsend & Howe. The Postage Stamps and Postal History of British Guiana, N° 26/500, reliure d'édition. RPSL 1970. T.B.	40/80,-
-----	---	---------

**Brunswick**

205	Argenti. New Brunswick & Nova Scotia, N° 89/350, reliure d'édition. RPSL 1962. T.B.	30/60,-
-----	---	---------

**Canada**

206	Arfken - Firby. The Pence Covers Nova Scotia and New Brunswick 1851-1860, reliure d'édition. Charles G. Firby 2004. T.B.	15/30,-
207	Howes. CANADA - its Postage Stamps and Postal Stationery, XIV planches insérées à l'arrière du 1er plat, reliure percaline d'édition. Ex libris F H Frere. The New England Stamp co. T.B.. T.B.	40/80,-
208	Marler. The Edward VII Issue of Canada, éd. de luxe N° 94/250 signé par l'auteur, relié en boîtier. National Postal Museum 1975. T.B.	20/40,-

- 209 Philatelic Society of London. The Postage Stamps, envelopes, wrappers and Post Cards of the North American Colonies of Great Britain, reliure d'édition en cuir usagée. The Philatelic Society London 1889. T.B. 20/40,-

**Cap**

- 210 Allis. The Postal History and the Postage Stamps of the Cape of Good Hope, reliure d'édition. Stanley Gibbons 1930. T.B. 30/60,-
- 211 Jurgens. The Handstruck Letter Stamps of the Cape of Good Hope from 1792 to 1853 and the Postmarks from 1853 to 1910, reliure d'édition en parfait état - The Bechualanlands A Brief History of the Countries and their Postal Services to 1895, ensemble 2 volumes. 1943 - 1945. T.B. 50/100,-

**Chili**

- 212 Blank. Chile First Issues of Postage Stamps 1853 - 867, reliure d'édition RPSL 1989. T.B. 15/30,-
- 213 Haworth. Chile. An Outline of the Postal Issues 1766-1919, relié, signé. Stamp Collecting 1919. T.B. 10/20,-

**Chine**

- 214 Directorate General of Posts. The Revenue Surcharges Cjina 1897, Vol. I/II, ouvrage bilingue anglais/chinois, reliés sous 2 boîtiers. Ministry of Communications 1984. T.B. 20/40,-
- 215 Ke-Shing Chang. History of postal cancellation of China part I/X, 10 volumes reliés. A must for China. 1989 - 1995. T.B. 250/500,-



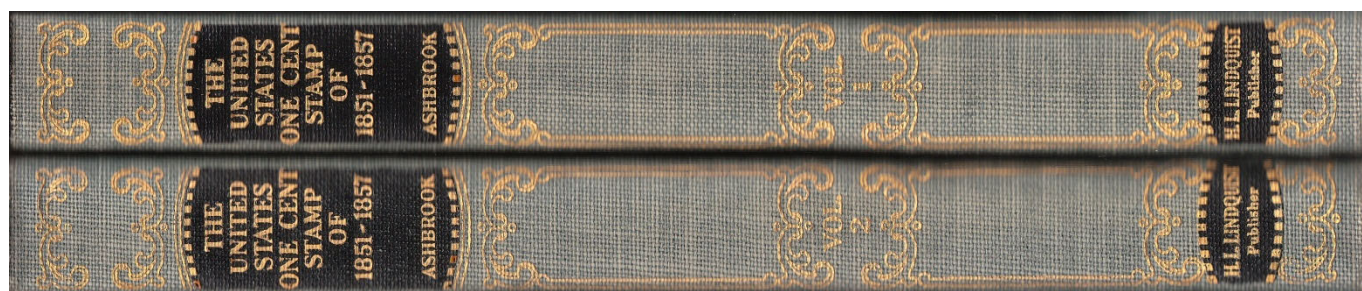
- 216 Pratt. Imperial China, History of the Posts to 1896 - History of the Posts to 1897, 2 volumes reliés avec jaquette d'édition. 1994 - 1998. T.B. 20/40,-
- 217 Rocpex. Price Selection from the Rocpex Taipei '81, fort volume de plus de 600 pp, avec en supplément la liste des routes des postes, ouvrage bilingue anglais/chinois. Reliure et jaquette d'édition. 1981. T.B. 10/20,-
- 218 Thornhill. Shanghai with Note and Publishers' Prices, reliure plein cuir, R. 1895. T.B. 25/50,-
- 219 Woo. Revenue Surcharges, L.Y. Woo Collection, relié et boîtier cartonné. 1983. T.B. 10/20,-

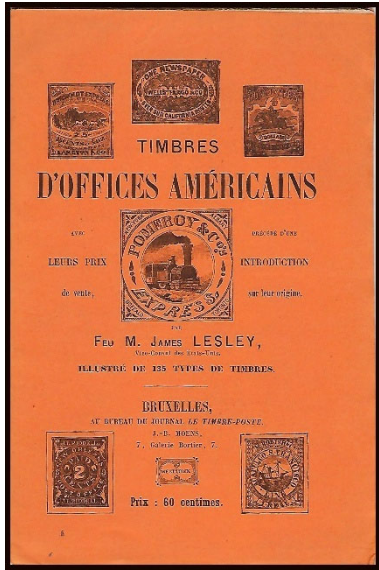
**Egypte**

- 220 Salam. The Egyptian Maritime Postal History - La Poste Maritime en Egypte 1845-1889, relié. Belle dédicace. 2 exemplaires dont un sans le correctif de la biographie de l'auteur. Seuls quelques exemplaires n'ont pas été corrigés. Club de Monte-Carlo 2019. T.B. 30/60,-
- 221 Smith. Egypt Stamps & Postal History A philatelic Treatise, éd. de luxe N° 15/25, reliure cuir d'édition. Dedicacé. James Bendon 1999. Superbe 30/60,-
- 222 Van Pellecom. Alexandria Postal History until 1918 Part I & II, 2 vol. reliés 2019 - 2023. T.B. 20/40,-

**Etats-Unis**

- 223 Ashbrook - Brazer - Neinken - Brookman - Hill. Brookman The 19th C. Postage stamps of the US vol I/II, Hill 5 cent, Neinken 10 cent, Brazer The 1847 Issue, Ashbrook The US 1 cent stamp of 1851-57 vol I/II, ensemble 7 vol. T.B. 40/80,-



N°Lot	20	Dép/Estim €
224	Brookman. The United States Postage Stamps of the 19th Century, Vol I/III, éd. de luxe signée. Lindquist 1966. Superbe	30/60,-
225	Coster. Les Postes privées des Etats-Unis d'Amérique, tomes I & II, les enveloppes timbrées et les timbres adhésifs, N° 109/150, un volume relié demi-cuir. J.-B. Moens 1882 - 1885. T.B.	40/80,-
226	Dietz. The Postal Service of the Confederate States of America, reliure d'édition. Dietz Printing Company 1929. T.B.	20/40,-
227	Eaton. The Stamps & Postal History of Vancouver Island & British Columbia formed by Gerald E. Wellburn, reliure et jaquette d'édition. Wallace 1987. T.B.	20/40,-
228	Frajola - Mayer. The United States Five Cent Stamp 1856, The Frederick R. Mayer Collection, relié. Signé par les auteurs. Collectors Club 2005. T.B.	10/20,-
229	Ishikawa. The United States Stamps 1847-1869 - Ryohei Ishikawa Collection, joint le leaflet d'Argyll Etkin offrant la collection en bloc, reliure et jaquette d'édition. 1981. Superbe	20/40,-
230	Kantor. Sanitary Fairs Philatelic and Historical Study of Civil War Benevolences, relié. 1992. T.B.	10/20,-
231	Luff. The Postage Stamps of the United States, reliure d'édition, 23 planches séparées. The Scott Stamp & Coin Co. Ltd 1902. T.B.	20/40,-
232	Milgram. Vessel-named Markings on United States Inland and Ocean Waterways 1810-1890; reliure et boîtier d'édition. Valuation guide joint. Collector's Club of Chicago 1984. Superbe	30/60,-
233	Moens. Timbres d'Offices Américains précédé d'une introduction par M. J. Lesley, couverture illustrée, broché. Rare dans cet état proche du neuf. J.-B. Moens 1868. Superbe	50/100,-
		
234	Neinken . The United States One Cent Stamp of 1851 to 1861, reliure et jaquette d'édition en boîtier. 1972. T.B.	30/60,-
235	Perry - Simpson - Coburn. Pat Paragraphs ; U.S. Postal Marking's 1851-61, 2ne edition ; Letters of Gold, California Postal History Through 1869, 3 volumes reliés. 1979 - 1984. T.B.	30/60,-
236	Skinner - Remele - Lane - Pillar - Starnes Wierenga. US Cancellations 1845-1869 - US Railroad Postmarks 1837-61 - The H. F. Allen Collection of Black Jacks, The NY Postmaster's Provisional - US Letter rates 1847 to GPU-UPU éd. de 1982 et 1989, The Gork Rush Mail Agents to California and their Postal Markings, ensemble 7 volumes reliés 1958-1991. T.B.	40/80,-
237	Spink. William H. Gross United States Classics 1847-1869, reliure et jaquette d'édition. Spink 2008. T.B.	10/20,-
238	White. Encyclopedia of the colors of United States Postage Stamps, Volumes I-IV, 2 fardes à anneaux Philatelic Research Ltd 1981. T.B.	50/100,-
<b>Ethiopie</b>		
239	Cockrill - Payne. Liberia, 2 volumes booklet 1/10 21/25; Ethiopia booklet 13/20, 3 superbes reliures cuir Philip Cockrill S.D.. T.B.	20/40,-
<b>Fiji</b>		
240	Purves. The postage stamps of Fiji. 1878-1902, reliure d'édition. London Philatelist sd. T.B.	10/20,-
<b>Guatemala</b>		
241	Goodman. Guatemala 1 & 2, les 2 volumes reliés. Robson Lowe 1969-1974. T.B.	40/80,-
<b>Hawai</b>		
242	Crocker. Hawain Numerals, 22 planches, reliure d'édition avec pochette pour les planches, tranches dorées, coins et dos frottés. Ouvrage recherché. 1909. T.B.	50/100,-

**Hong Kong**

- |     |   |          |
|-----|---|----------|
| 243 | Webb. Hong Kong and the Treaty Ports of China & Japan, N° 485/500, reliure d'édition. Joints Scarcity and Valuation Guide, broché et Pearson & d'Almada, Hong Kong provisional issues, 12 pp. RPSL 1961. T.B. | 75/150,- |
|-----|---|----------|

**Inde**

- |     |  |          |
|-----|--|----------|
| 244 | Dawson. The One Anna & Two Annas Postage Stamps of India 1854-55, XII planches, éd. de luxe N° 95/125, signé, reliure d'édition avec un coin décoloré. Garratt-Adams - Stanley Gibbons 1948. T.B.  | 40/80,-  |
| 245 | Dawson - Smythies. The Postage Stamps of Jammu & Kashmir simplified, légèrement dérelié. The Philatelic Society of India 1937. T.B.  | 20/40,-  |
| 246 | Hausburg. The Postage and Telegraph Stamps of British India, avec les 23 planches ainsi que 2 suppléments publiés en 1916 et 1922, reliure demi-cuir. Rare. Philatelic Society of India 1907. T.B. | 50/100,- |



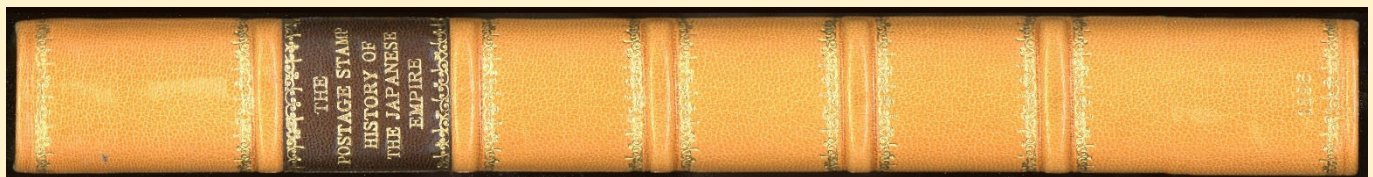
- |     |   |          |
|-----|---|----------|
| 247 | Jatia. India's bi-coloured Four-Annas 1854, préface de Knud Mohr, reliure et jaquette d'édition Philatelic Congress of India 2000. T.B.   | 20/40,-  |
| 248 | Martin - Smythies. The Four Annas Lithographed Stamps of India 1854-55, complet des 12 planches séparées, reliure d'édition. The Philatelic Society of India 1930. T.B.   | 40/80,-  |
| 249 | Philatelic Society of London. The Postage Stamps of the British Colonies in the West Indies together with British Honduras and the Colonies in South America, relié avec les planches. Ex libris E.T. Taylor. Mouillures sur la page de titre et quelques planches, une coiffe abimée. Ouvrage rare. Philatelic Society London 1891. Beau | 30/60,-  |
| 250 | Smythies - Martin. The Half-Anna Lithographed Stamps of India 1854-1855, complet des 15 + 5 planches séparées, reliure d'édition. The Philatelic Society of India 1928. T.B.  | 50/100,- |
| 251 | Stewart-Wilson - Jones. British Indian Adhesive Stamps (Queens Head) Surcharged for Native States, signatures des auteurs, IX planches, reliure demi-cuir, couverture conservée. Philatelic Society of India 1904. T.B.   | 25/50,-  |

**Jamaïque**

- |     |  |         |
|-----|--|---------|
| 252 | Collett - Buckland - Morton - Nicholson. Jamaica its postal history, postage stamps and postmarks, édition de luxe N° 23/120 signée par les auteurs, reliure d'édition. Stanley Gibbons 1928. T.B. | 15/30,- |
|-----|--|---------|

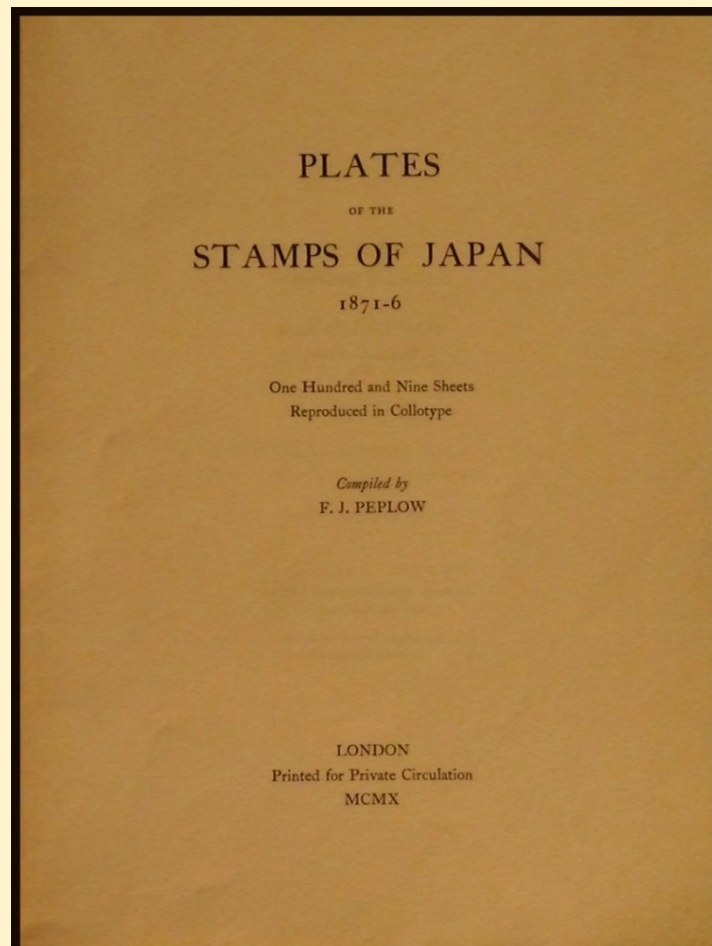
**Japon**

- |     |  |              |
|-----|--|--------------|
| 253 | Eukakushi. Dai Nippon Teikoku Yubin Kite Eukakushi (History of the Postage Stamps of the Japanese Empire), comprenant 100 timbres et entiers originaux ainsi que 7 réimpressions. L'ouvrage a été imprimé à 300 exemplaires qui n'ont pas été vendus dans le commerce. Cet exemplaire repose dans un boîtier plein cuir. Une des raretés de la bibliothèque Yves Vertommen. Japanese Imperial Printing Works 1896. Superbe | 3000/6.000,- |
|-----|--|--------------|

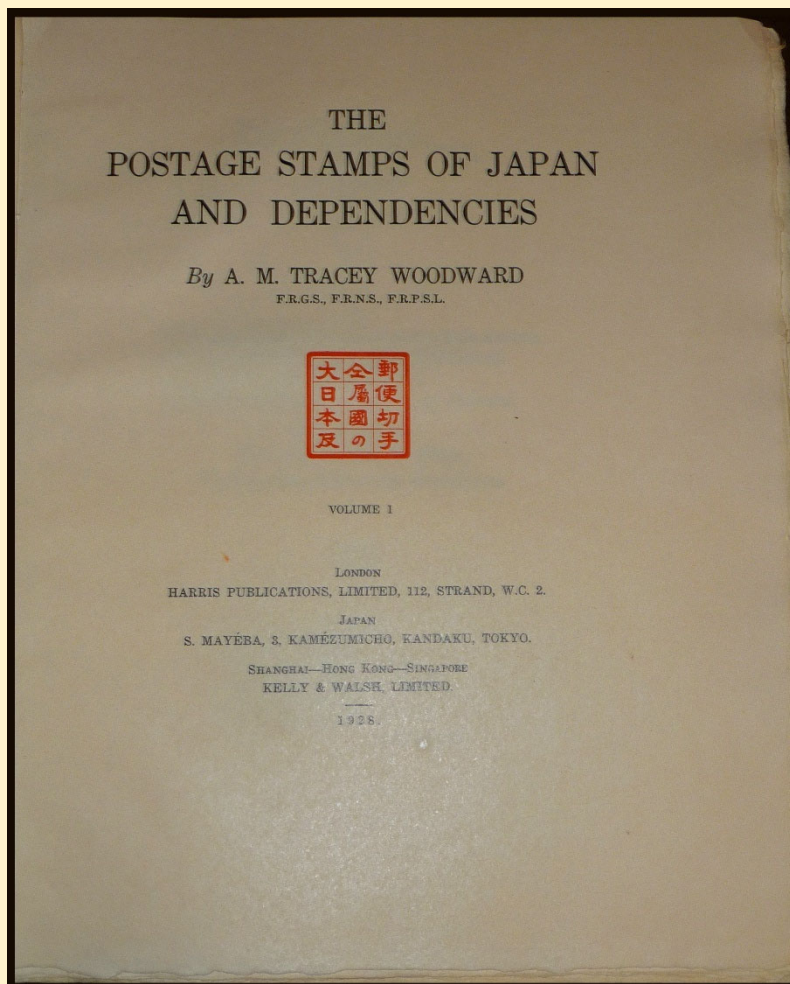


- |     |  |         |
|-----|--|---------|
| 254 | Ichida. The Cherry Blossom Issues of Japan 1872-1876, reliure d'édition. 1965. T.B.  | 20/40,- |
| 255 | Ichida. Sumiroku (The Six Sen Violet Brown Native Paper 1874), N° 5/250, reliure d'édition et la brochure anglaise de traduction. 1968. T.B.                 | 30/60,- |
| 256 | Ichida. Aoichi (One Sen Blue Native Paper 1872-1873, 2 volumes dont un volume de planches photographiques, reliures d'édition, exemplaire N° 355. 1970. T.B. | 40/80,- |

- 257 Ichida. The Dragon Stamps of Japan 1871-1872, avec les planches photographiques ainsi que l'édition de 1971 avec la traduction anglaise, 2 volumes reliés dont un sous boîtier cartonné. 1959-1971. T.B. 40/80,-
- 258 Nathaniel. Japan Etched Stamps 1871-1876 Yigal Nathaniel Collection, reliure d'édition sous boîtier. 2003. T.B. 10/20,-
- 259 Peplow. Plates of the stamps of Japan 1871-1876, One Hundred and Nine Sheets Reproduced in Collotype, N° 25/25, signé par l'auteur. Avec la notice pour le relieur. Ces planches sont rarement offertes à la vente. Cachet 'Collectors Club Library' sur chaque planche. Cachet sur la farde cartonnée 'Duplicate Material especially released for Philitex'. London Printed for Private Circulation 1910. T.B. 750/1.500,-



- 260 Woodward. The Postage Stamps of Japan and Dependencies, édition originale tirée à 100 exemplaires, N° 58/100 signée par l'auteur. Deux volumes reliés plein cuir (sans le boîtier). Un des ouvrages les plus prestigieux de la philatélie mondiale rarement offert. Harris publications 1928. Superbe



- 261 Woodward. The Postage Stamps of Japan and Dependencies, réimpression de l'édition de 1928. Quaterman publications 1976. T.B. 20/40,-

### Madagascar

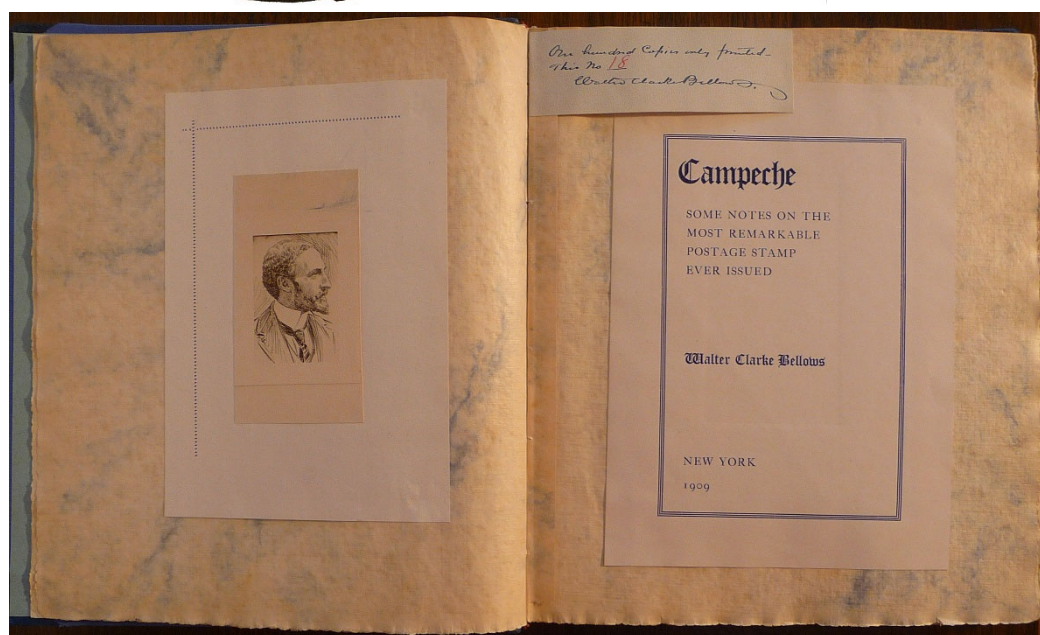
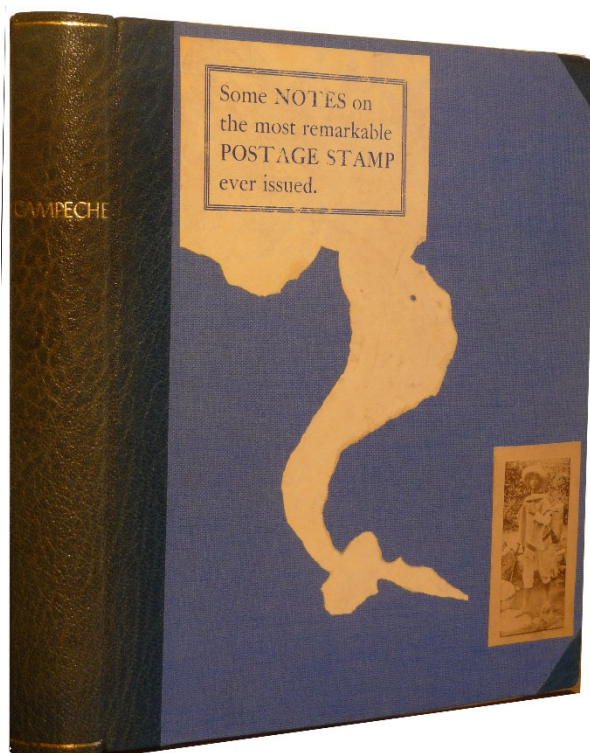
- 262 Brambilla - Berg. Timbres de Madagascar - Essai de nomenclature des timbres-poste de Madagascar, reliure demi-cuir. Joint Pre-colonial Madagascar - Domestic and International Postal Services, Hand-out de Jan Berg. 1972 - 2023. T.B. 25/50,-

### Maurice

- 263 Ibbotson. Mauritius Postal History and Stamps, reliure et jaquette d'édition. RPSSL 1991. T.B. 15/30,-
- 264 Rudge - Kanai. The Mauritius Primitives Postage Stamps issued in 1859; Classic Mauritius The Locally Printed Postage Stamps 1847-59, 2 volumes reliés dont un en boîtier. Feldman - Stanley Gibbons 1981 - 2006. T.B. 30/60,-

**Mexique**

- 265 Bellows. Campeche, some notes on the most remarkable Postage Stamp ever issued, N° 18/100, ex libris Kronenberg, reliure demi-cuir d'édition. Tous les textes et illustrations ont été collés par l'auteur. Un des ouvrages emblématiques de la littérature philatélique. Recherché. 1909. Superbe 100/200,-



- 266 Chapman. The Postage Stamps of Mexico from the commencement in 1856 to the end of the provisional period in 1868, N° 11/150, avec les tarifs, circulaires et plan séparés en pochette, reliure d'édition. Collector's Club, NY 1926. T.B. 50/100,-
- 267 Corbet. The Imperial Eagles of Maximilian 's Mexico, reliure d'édition. 1993. T.B. 30/60,-
- 268 de Smeth - de Fayolle. Les Premières Emissions du Mexique (1856 à 1874) et le Catalogue détaillé tous 2 en reliure percaline sous un boîtier. Ouvrage de référence. Yvert 1935-1936. Superbe 50/100,-



N°Lot	25	Dép/Estim €
269	Schatzkès. The Cancellations of Mexico 1856 - 1874, N° 17/265, reliure et jaquette d'édition. R. Lowe 1964. T.B.	20/40,-
270	Schatzkès. The Cancellations of Mexico 1856 - 1874, 2ème impression, N° 88/100, reliure et jaquette d'édition. R. Lowe 1964. T.B.	20/40,-
271	Schatzkès - Schimmer. The Cancellations of Mexico 1856 - 1874, revised edition, copie de présentation N° 5/12, reliure d'édition. W.E. Shelton 1983. T.B.	20/40,-
272	Schimmer - Yag - Bach. The Pre-Stamp Postal Markings of Mexico, 2nd printing, 1973 ; The Postmarks of Mexico 1874 - 1900, 2 volumes en reliure d'édition. 1973 - 1977. T.B.	30/60,-
273	Wilson. The Postmarks of Mexico period 1856 to 1872, reliure d'édition. Wilson 1927. T.B.	20/40,-
<b>Mongolie</b>		
274	Hellrigl. The Postal History of Mongolia 1841-1941, reliure et jaquette d'édition. RPSL 2011. T.B.	20/40,-
<b>Népal</b>		
275	Hellrigl. Nepal Postal History, reliure et jaquette d'édition G. Bolaffi 1991. T.B.	20/40,-
<b>Nouvelle Galle du Sud</b>		
276	Hutson. The Stamps of New South Wales, ex. non numéroté, reliure d'édition. R. RPSL 1960. T.B.	75/150,-
<b>Nouvelle Zélande</b>		
277	Collins . The Postage Stamps of New Zealand, Vol. I / IX, reliure et jaquettes d'édition sauf pour le vol. I. Magistral PSNZ 1938-2006. T.B.	150/300,-



278 Odenweller. The Postage Stamps of New Zealand 1855-1873 The Chalon Head Issues, doré sur tranche, reliure et jaquette d'édition ainsi que le supplément édité en 2014 RPSL 2009. Superbe

30/60,-

### Océanie

279 RPSL. The Postage Stamps, Envelopes, and Post Cards of Australia and the British Colonies of Oceania, 27 planches reliées en fin de volume, reliure percaline, tranches dorées, légère usure à la coiffe inférieure. RPSL 1887. T.B.

30/60,-

### Pérou

280 Lamy - Rinck. Pérou oblitérations postales, 1ère et 2ème édition, reliés. Audin & Co 1960 - 1964. T.B.

10/20,-

### Perse

281 Dadkhah. Emission du type lion de l'Iran - Lion stamps of Persia 1865-1879, trilingue, broché. Recherché 1960. T.B.

75/150,-

282 Schüller. Die persische Post und Postwertzeichen von Persien und Buchara, relié. R 1893. T.B.

30/60,-

### Queensland

283 Basset-Hull . The Postage Stamps, Envelopes, Wrappers, Post cards and Telegraph Forms of Queensland, N° 39/200, XXX planches, reliure demi-cuir vert. RPSL 1930. Superbe

80/160,-



### Russie

284 Ashford. Imperial Russian Stamps used in Transcaucasia, Part 1/8, brochés. British Society of Russian Philately 1982. T.B.

30/60,-

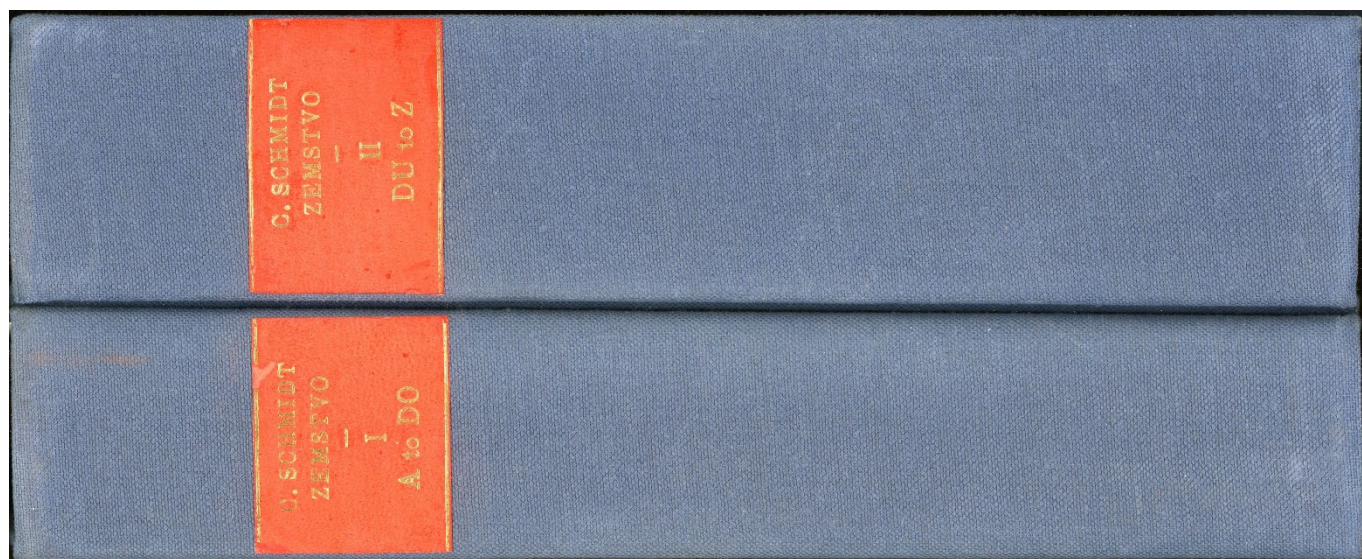
285 Fabergé. Imperial Russia Zemstvo Post, N° 146/600, reliure d'édition. Philatelic Federation of Finland 1993. T.B.

20/40,-

286 Herrick. Russian Rural Stamps, reliure cartonnée d'édition. Rare. The Scott Stamp & Coin Co. Ltd 1896. Superbe

30/60,-

- 287 Schmidt - Fabergé. Die Postwertzeichen des Russischen Landschaftaemter, Band I/II comprenant respectivement LII et L planches, sans la table des matières, 2 pages réparées, reliures toiles. Il s'agit de l'édition publiée en 1916 et non celle de 1935. R.R. T.B. 250/500,-



- 288 Tchilinghirian - Stephen. Stamps of the Russian Empire used abroad, Part 1/6, brochés. The British Society of Russian Philately 1957 - 1960. T.B. 30/60,-

### Saint Vincent

- 289 Napier - Bacon. Saint Vincent with notes and publisher's prices, reliure d'édition. Stanley Gibbons 1895. T.B. 15/30,-

### Samoa

- 290 Yardley. The Samoa Express Postage Stamps, X planches, reliure percaline et couvertures d'origine conservées. Royal Philatelic Society London 1916. T.B. 20/40,-

### Sarawak

- 291 Shipman. The Stamps and Postal History of North Borneo, Part 1 to 3, 1883-1938, 3 vol. brochés Sarawak specialists' Society 1979. T.B. 30/60,-

### Siam

- 292 Holland. The Postage Stamps of Siam with special reference to the Issues of 1889-1900, édition de luxe N° 16/50, signé, une planche, broché. Boston Philatelic Society 1904. T.B. 20/40,-

- 293 Indhusophon. the Prakaipet Indhusophon Collection of Siam, relié en boîtier, dédicacé. 1991. T.B. 20/40,-

### Sierra Leone

- 294 Beale. The Postal Service of Sierra Leone, reliure et jaquette d'édition. RPSL 1988. T.B. 20/40,-

### Straits

- 295 Brown. The Stamps oh the Straits Settlements Surcharged for Use in the Native Protected States W. Brown 1894. T.B. 20/40,-

### Tasmania

- 296 Campbell - Purves - Viney. Tasmania : The Postal History and Postal Markings , Part I & II, 2 vol. en reliure d'édition et planches incluses Royal Philatelic Society of Victoria 1962-1975. T.B. 30/60,-

### Tasmanie

- 297 Tinsley. Tasmania Stamps and Postal History, relié sous jaquette d'édition. RPSL 1986. T.B. 20/40,-

### Transvaal

- 298 Curle - Basden - Drysdall - Criddle. Transvaal Postage Stamps, reliure d'édition, 12 planches en pochette ; The Tête-Bêche Varieties of Transvaal, relié, 2 volumes. 1940 - 1993. T.B. 30/60,-

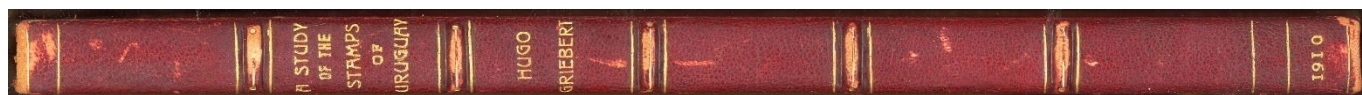
- 299 Jorsensen. The Transvaal One Penny Arms Stamps Vol I.II; The Transvaal 'Spread Wings' 6d stamps 1870-1887;, 3 volumes brochés. 2022. T.B. 15/30,-

### Trinidad

- 300 Marriott - Medicot - Ramkissoon. Trinidad A Philateli History to 1913, N° 112/400, reliure et jaquette d'édition. Sheridan Books 2010. Superbe 10/20,-

**Uruguay**

- |     |   |          |
|-----|---|----------|
| 301 | Griebert. A Study of the Stamps of Uruguay, avec les VII planches, reliure d'édition demi-cuir, coiffes légèrement frottées. Stanley Gibbons 1910. T.B. | 50/100,- |
|-----|---|----------|



- |     |  |          |
|-----|--|----------|
| 302 | Hoffmann. Catalogo de la Republica Oriental del Uruguay - Estudio de las Falsificaciones de los Sellos Postales del Uruguay, les 2 ouvrages reliés. 1948. T.B. | 10/20,-  |
| 303 | Lee. The Postage Stamps of Uruguay, N° 126/200, reliure d'édition en boîtier. Excellent état. 1931. Superbe  | 75/150,- |

**Victoria**

- |     |   |           |
|-----|---|-----------|
| 304 | Barwis - Moreton. The Half-Lengths of Victoria, The Stamps and Postal History 1850-59, reliure et jaquette d'édition. CD inclus. RPSV 2009. T.B.                | 30/60,-   |
| 305 | Freeman - White. The Numeral Cancellations of Victoria, N° 39/5, reliure cuir. Royal Philatelic Society of Victoria 2001. Superbe                               | 20/40,-   |
| 306 | Purves. The Half-Lengths of Victoria, N° 22/120, complet des 31 planches en fin d'ouvrage, reliure d'édition. Cachet 'H.R. Harmer, Library'. R. RPSL 1953. T.B. | 100/200,- |
| 307 | Purves. Victoria: the "Registered" and "Too late" stamps 1854-58, reliure d'édition, 9 planches. Royal Philatelic Society of Victoria 1966. T.B.                | 10/20,-   |

**Classement par thèmes****Désinfection**

- |     |  |         |
|-----|--|---------|
| 308 | Meyer. Desinfected Mail, reliure d'édition. La référence dans le domaine. Gossip Printery 1962. T.B. | 20/40,- |
|-----|--|---------|

**Entiers Postaux**

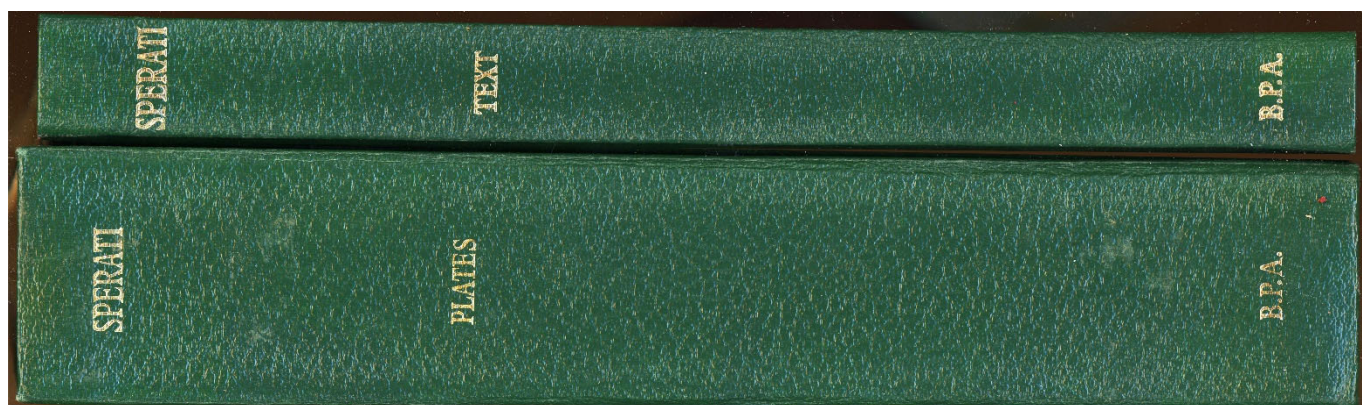
- |     |   |          |
|-----|---|----------|
| 309 | Higgins & Gage. Priced catalogue of Postal Stationery of the World, First edition, 9 fardes et suppléments. La référence concernant les entiers postaux Higgins & Gage 1969. T.B. | 50/100,- |
|-----|---|----------|

**Essais**

- |     |  |         |
|-----|--|---------|
| 310 | Reinheimer. Kurzgefasste Beschreibung der Essays-Sammlung von Martin Schroeder, reliure d'édition, ex libris LN & M Williams, R 1903. T.B. | 40/80,- |
|-----|--|---------|

**Faux**

- |     |  |           |
|-----|--|-----------|
| 311 | Billig - Stiedl. Billig's grosses Handbuch der Fälschungen, les 44 livraisons couvrant la plupart des pays du continent européen, brochés Billig 1933-1938. T.B.                               | 100/200,- |
| 312 | British Philatelic Association. The Work of Jean de Sperati, 2 volumes Part I/II Text & plates et part III the Basic Tests, reliure verte d'édition. British Philatelic Association 1955. T.B. | 75/150,-  |



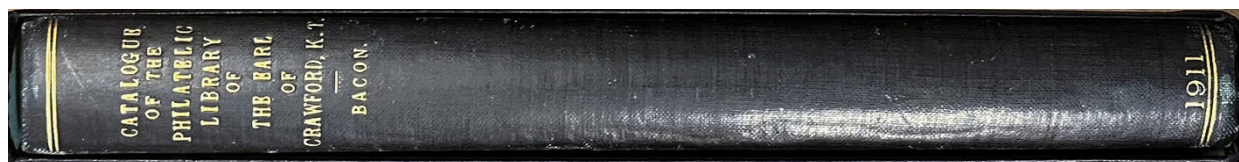
- |     |  |           |
|-----|--|-----------|
| 313 | Chemi. The Yucatan Affair, The Work of Raoul Ch. de Thuin, Philatelic Counterfeiter, reliure d'édition sous boîtier. American Philatelic Society 1974. Superbe   | 25/50,-   |
| 314 | FFE. Fakes & Forgeries Journal, vol. 1 à 12 et 17/20, brochés. Postiljonen. T.B.   | 100/200,- |
| 315 | Graus - Soro. Falsos Postales de Espana - Postal Forgeries of Spain, éd. de luxe N° XLIX/C signée par les auteurs, y compris le boîtier avec les transparents. Reliure pleine cuir en boîtier. Pedro Monge 1977. Superbe | 40/80,-   |
| 316 | Philatelic Foundation. Opinions Philatelic Expertising - An Inside View Vol. I/VI et Opinions I-V The complete Abstracts and Index, 7 volumes en reliure d'édition Philatelic Foundation 1983-1992. T.B.                 | 30/60,-   |
| 317 | Serrane. Vade-Mecum du spécialiste-expert Timbres-Poste d'Europe et Hors d'Europe, les 2 vol. reliés en un volume demi percaline. Ouvrage de référence sur les faux. 1926 - 1926. T.B.                                   | 25/50,-   |

**Ouvrages généraux**

318	Barbelin. A l'aube de la Philatélie Oscar Berger-Levrault - Ouvrages et correspondances (1860-1869), broché, dédicace. Académie de Philatélie 2018. T.B.	10/20,-
319	Bertrand. Mémorial Philatélique, vol. I à VI-3 comprenant la Belgique, la France, l'Italie dont les vignettes militaires, les Luxembourg et la Suisse. Une des premiers ouvrages traitant dans plusieurs volumes de l'errinophile, brochés, une couverture défectueuse. Louis Schneider 1932 1950. Beau	25/50,-
320	Bonnet - Dutau. Le Transsibérien, Régularité et irrégularités dans le transport du courrier de l'Europe vers l'Asie, tirage de 150 ex., relié ; joint la 2ème éd. revue, corrigée, augmentée, broché. 2022. T.B.	20/40,-
321	Brunel. Les transports à travers les âges, reliure demi-cuir. Strauss 1935. T.B.	15/30,-
322	Darteyre. Etudes philatéliques et Annales Internationales de la Timbrologie, 8 volumes brochés publiés entre 1928 et 1960, nombreux articles avec une foule d'informations. Darteyre 1928-1960. T.B.	20/40,-
323	Fryer. Blindman's Mail - How the Blind have been Served by the Post, reliure et jaquette d'édition. 2010. T.B.	10/20,-
324	Hahn. Jean-Baptiste Charcot en Antarctique dont le courrier façonne l'histoire, bilingue FR/ANG, relié, belle dédicace de l'auteur. 2020. T.B.	10/20,-
325	Hellman - Stone. Agathon Fabergé, portrait of a Philatelist, dédicace d'un des auteurs, reliure d'édition. Hellman Auctions Ltd 2017. T.B.	15/30,-
326	Köhler. Edition d'Or, 72 volumes comprenant les collections internationales les plus prestigieuses, reliure et jaquette d'édition. Ensemble rare aussi complet. Köhler. T.B.	500/1.000,-
327	Köhler. Edition spéciale, ensemble de 26 volumes publiés par la firme Köhler. Köhler. T.B.	150/300,-
328	Maassen. The mysterious Philippe de Ferrari, cet inconnu. Collectionneur, philatéliste et philanthrope - Collector, Philatelist and Philantropist, reliure et jaquette d'édition. Club de Monte-Carlo 2017. T.B.	20/40,-
329	Maassen. Der geheimnisvolle Philipp von Ferrari, version allemande, relié, dédicacé. Phil Creativ 2017. T.B.	20/40,-
330	Matha. International Mail crossing the Italian Peninsular 1815 - 1852, reliure d'édition. La marque postale 2017. T.B.	15/30,-
331	Moens. Catalogue prix-courant de timbres-poste, enveloppes, bandes, cartes, télégraphes, offices particuliers, etc. 6ème édition, avec les planches. Reliure demi-cuir avec les couvertures conservées. R. J.-B. Moens 1883. T.B.	40/80,-
332	Percy de Worms. Perkins Bacon Records, Volume I & II, reliures et jaquettes d'édition. Répertoire tous les contrats et l'échange de correspondances concernant la fabrication de timbres-poste par pays (y compris la Belgique avec les épaulettes) RPSL 1953. T.B.	20/40,-
333	Springbett. The Grand Prix Club, reliure percaline d'édition. David Feldman 2001. T.B.	30/60,-
334	Van der Linden. Catalogue des Marques de Passage, éd. de luxe N° 37/75 signée et supplément de 1998 également éd. de luxe numérotée, 2 vol. reliure cuir. Soluphil 1993 - 1998. T.B.	50/100,-
335	Van der Linden - Wijnants. Mail across the Oceans from the beginning to 1875 - La correspondance à travers les océans des origines jusqu'à 1875, ouvrage bilingue, reliure et jaquette d'édition - Beyond the Sea Maritime mail before 1878, reliure d'édition. Club de Monte-Carlo 2019. T.B.	20/40,-
336	Wijnants. A Century of "Notices to the Public" 1782-1880 Part 1/4, reliés, compilation des archives postales britanniques. Ed. La Marque postale 2020. T.B.	50/100,-
337	Williams. Encyclopedia of rare and famous stamps, 1. The Stories 2. The Biographies, 2 volumes en reliure d'éditions avec jaquette. D. Feldman 1993-1997. T.B.	20/40,-

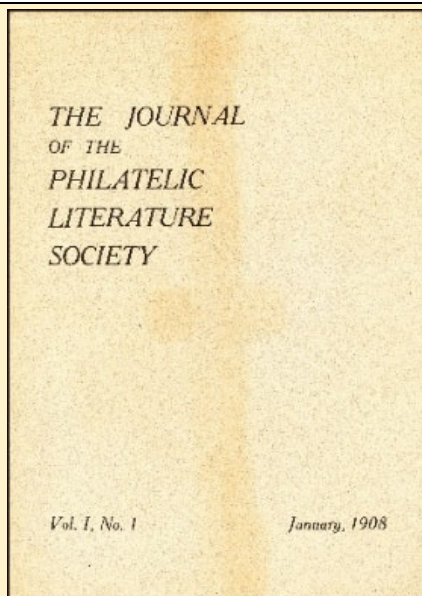
**Bibliographies philatéliques**

338	Amrhein. Philatelic Literature A History and a selected Bibliography, 1861 to 1991, vol. 1/4, reliure d'édition et jaquette. Un must. 1991-2006. T.B.	80/160,-
339	Bacon. Catalogue of the Philatelic Library of the Earl of Crawford, relié avec les couvertures d'origine en boîtier avec le supplément broché. Bibliographie de la philatélie mondiale jamais égalée. Recherché. Philatelic Literature Society 1911. Superbe	150/300,-



340	Kellow - Turner. The Royal Philatelic Society of Victoria Library, a history and catalogue, N° 11/77, reliure d'édition en boîtier. Royal Philatelic Society of Victoria 1996. T.B.	20/40,-
-----	---	---------

N°Lot		Dép/Estim €
341	Maassen. Meilensteine der Philatelistischen Literatur des 19. Jahrhunderts, version allemande avec Supplément et index, tirage de 30 exemplaires N° 6/30 des souscripteurs, relié, signé. Maassen 2014. T.B.	20/40,-
342	Maassen. The Journal of the Philatelic Literature Society, vol I/XVIII, 1908-1918, la réimpression de 2019 de Phil Creativ en 2 volumes reliés, N° 31/33. Phil Creativ 2019. T.B.	30/60,-
343	Maassen - Schouberechts. Les Jalons de la littérature philatélique au XIXème siècle - Milestones of the philatelic Literature of the 19th Century, reliure et jaquette d'édition. Club de Monte-Carlo 2013. T.B.	20/40,-
344	National Library of Canada. Canadian Philately Bibliography and Index 1864 - 1973, bilingue Anglais/français, 3 volumes brochés. National Library of Canada 1979 - 1998. T.B.	20/40,-
345	PLS. The Journal of the Philatelic Literature Society, vol I/XVIII, 1908-1918, y compris de nombreux suppléments, ensemble broché par numéro. Revue extrêmement rare complète. Philatelic Literature Society 1908-1918. T.B.	500/1.000,-



### Maritime

346	Hubbard - Winter. North Atlantic Mail Sailings 1840-75, reliure et jaquette d'édition. Référence pour la poste maritime. U.S. Philatelic Classics Society 1988. T.B.	20/40,-
347	Hubbard - Winter. North Atlantic Mail Sailings 1840-75, édition de luxe N° 9/25 signée par les auteurs, reliure et jaquette d'édition. Référence pour la poste maritime. U.S. Philatelic Classics Society 1988. T.B.	30/60,-
348	Rinsgröm - Tester - Bould d'Humières - Conell. The Private Ship Letter Stamps of the World, Part 1/4, 4 volumes reliés avec jaquette d'édition 1976 - 1993. T.B.	40/80,-

### Revues

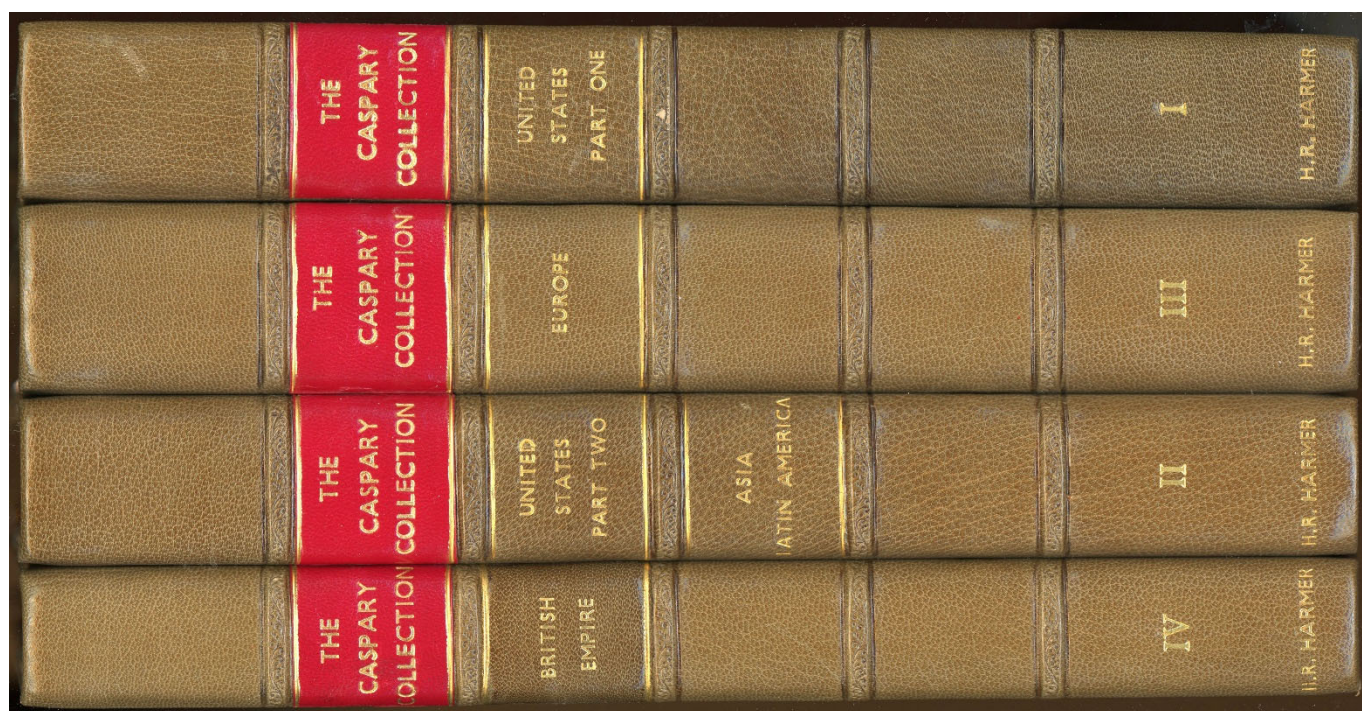
349	Balasse Magazine. N° 1 à 91, tête de série en 16 volumes uniformes en demi-percaline rouge. Balasse 1936-1951. T.B.	100/200,-
350	Balasse Magazine, 1936/1986, les 289 numéros publiés reliés avec les couvertures d'origine en 24 volumes reliés plein cuir, dos ornés à 5 nerfs. Ensemble exceptionnel. Ex bibliothèque Corneille Soeteman. Balasse 1936-1986. Superbe	1/2.000,-



N°Lot	30	Dép/Estim €
351	Moens. Ensemble des suppléments au 'Timbre-Poste' pour les années 1864/67, 1873, 1889, 1893/4, le N° jubilaire de 1887 ainsi que la réimpression de l'année 1864 le tout en 12 volumes reliés cuir ou percaline. J.-B. Moens 1864-1894. T.B.	100/200,-
352	Moens. Le Timbre-Poste, années 1899 et 1900 édition de luxe en couleur, tel qu'édité en cahier pour chaque numéro le tout sous boîtier demi-cuir. J.-B. Moens 1899-1900. T.B.	50/100,-
353	SPB. Le Philatéliste Belge, 1ère série 1920/1940, 218 N° et 2ème série 1946/1961 108 N°, le tout uniformément relié en percaline rouge. Rare aussi complet SPB 1920-1961. T.B.	500/1.000,-

### Catalogues de ventes importantes et nominatives

354	Afinsa. Portugal - Antonio Felino Collection - Angelo Lima collection, 2 catalogues reliés chacun avec boîtier. Prix atteints. Afinsa 1995 - 1998. T.B.	10/20,-
355	Afinsa. Espagne - Joyas de la Filatelia Espanola - Gems of Spanish Philately; Primer Sello Postal Espanol - First Postage Stamp of Spain, brochure bilingue jointe, ensemble 2 catalogues reliés avec boîtier. Prix atteints. Afinsa 1997 - 1998. T.B.	10/20,-
356	Afinsa - Yvy & Mader. Masterpieces of French Philately, Pièces maitresses de la Philatélie française, relié avec boîtier. Prix atteints. Afinsa - Yv& & Mader 1998. T.B.	10/20,-
357	Boker. Altdeutschen Staaten - Preussen - Hannover Vol. I / V, édition de luxe N° 29/50, signée par John R. Boker en 5 volumes reliés cuir en 3 boîtiers. Köhler 1985-1990. Superbe	150/300,-
358	Brown. Catalogue of the "Stephen D. Brown" collection of the United States Stamps and covers, broché. Harmer 1939. T.B.	10/20,-
359	Caspary. The Alfred H. Caspary Collection Sale 1/16, avec les prix atteints (2 ventes avec prix atteints en photocopie), 4 volumes reliés demi-cuir. H.R. Harmer 1955-1958. Superbe	150/300,-



360	Coppet. Auction Catalogue of the Postal Issues of the Western Hemisphere collected by F. De Coppet, 4 planches séparées en fin de volume. Reliure demi-percaline. R. J.W. Scott 1893. T.B.	20/40,-
361	Dale. The Louis Boyd Dale and Alfred Lichtenstein collections, British South America, British North America, 2 volumes d'édition, prix atteints pour chaque vente sauf la 6. Brochure publicitaire de H. R. Harmer. H.R. Harmer 1968-1971. Superbe	75/150,-
362	Ferrari. "Ferrari" XIIème vente aux enchères, Grèce Collection spécialisée de Monsieur le Marquis Ferrari de la Renotière, reliure demi-cuir. Luder-Edelmann 1929. Superbe	75/150,-
363	Ferrari. Die Ferrary-Auktionen, la réimpression en un volume de l'ensemble des ventes Ferrari y compris la Grèce et la préface de Napier. Erhardt 1987. T.B.	20/40,-

- 364 Ferrari. Catalogue de Timbres-Poste composant la collection de M. Ferrari de la Renotière, ventes 1 à 14 en 2 volumes reliés comprenant le rarissime feuillet de la vente 1 (lot 172 Uruguay) en 2 volumes reliés demi-cuir. Un volume avec les prix atteints et index publié par Napier par la suite, reliure percaline. R.R. 1921-1925. Superbe 500/1.000,-

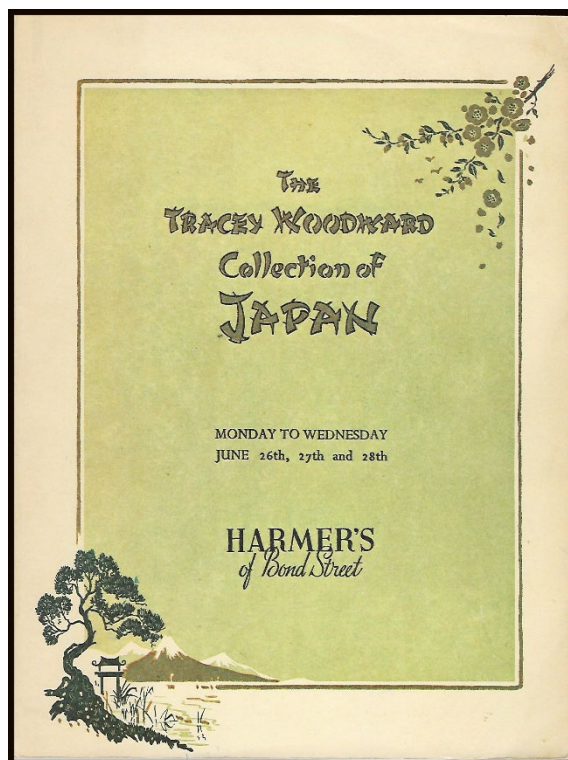


- 365 Hind. Rare Postage Stamps including the World-Famous British Guiana 1856, 1c. Magenta, offered by order of Mrs. Arthur Hind, broché. Harmer 1935. T.B. 10/20,-
- 366 Hind. The Postage Stamp Collection of the late A. Hind, United States & British Empire en 2 volumes reliure percaline. La vente des colonies britanniques y compris les 'Post Office' de Maurice n'a jamais eu lieu, cette partie de la collection ayant été vendue en bloc à H.R. Harmer. W. Scott 1933-1934. T.B. 50/100,-
- 367 Hind. The Arthur Hind Collection of Postage Stamps, les 11 catalogues de vente avec les prix atteints, vente 6 avec l'index d'origine et l'index corrigé. Deux volumes reliure demi-cuir. Une des plus belles collections mondiales. H.R. Harmer 1934-935. Superbe 75/150,-
- 368 Knapp. The Edward S. Knapp Collection, part I/III, un volume reliure demi-cuir, coiffe abimée. Joint la brochure publicitaire de la vente. Parke-Bernet 1941-1942. T.B. 30/60,-



- 369 Lilly. The Josuah K. Lilly Collection - United States part I, III, V, VII, IX General Foreign part II, IV, VI, VIII, X, les 10 ventes en deux volumes percaline, prix atteints en photocopie, prospectus. Siegel 1967-1968. Superbe 30/60,-
- 370 Melville. The Mayfair Find of Rare Stamps, avec les 12 planches photographiques. Edition reliée d'origine en rouge comprenant une introduction et le catalogue de vente. R. H.R. Harmer 1925. T.B. 50/100,-
- 371 Meroni. The Charles F. Meroni Collection of Confederate States of America, reliure demi-cuir, prix atteints. John A. Fox 1961. T.B. 15/30,-
- 372 Moody - Waterhouse. William L. Moody Collection, Part I/III - The Waterhouse Collection, 2 ventes Harmer de 1950 et 1955, les 2 avec prix atteints. Reliures demi-cuir. H.R. Harmer 1950-1955. Superbe 20/40,-
- 373 Nutmeg Stamp Auctions. Civil War Patriotic Covers Postally Used, relié. Avec les prix atteints. Nutmeg Stamps Auctions 2000. T.B. 10/20,-
- 374 Romanow. Romanow Sammlung, ventes I à V deux reliures demi-cuir. Collections spécialisées des Etats Allemands. Prix atteints en photocopie pour la vente I les autres en original. Kruschel 1975-1976. Superbe 25/50,-
- 375 Roosevelt. The Postage Stamp Collection of Franklin Delano Roosevelt, part one to four, 4 volumes brochés avec prix atteints pour 3 ventes. Harmer 1946. T.B. 20/40,-
- 376 Siegel. The Wagshal Collection of Classic United States Stamps, Part 1 1845-69 Issue Part 2 One-Cent 1851-56 Imperforate, avec prix atteints, reliés. Siegel 2010. T.B. 10/20,-

N°Lot		Dép/Estim €
377	Siegel. The Josia K. Lilly Collection, 10 sales, relié en un volume, 1967-1968. Ensemble exceptionnel Siegel 1967-68. T.B.	30/60,-
378	Siegel. Ensemble de 26 volumes reliés uniformément reprenant les ventes Siegel entre 1972 et 1990 et un volume Rarities of the World 1972-82. Ensemble rare. Siegel 1972-1990. T.B.	150/300,-
379	Soeteman. Ensemble complet des ventes avec catalogue broché entre 1987 et 2008 dont 3 boîtiers d'édition. Soeteman 1987 - 2008. T.B.	75/150,-
380	Sotheby's Corinphila. Postage Stamps of China, 17 catalogues de ventes spécialisées dont Beckeman collection Large Dragons Sotheby's 1997 - 1999. T.B.	20/40,-
381	Stephens. The Michael Stephens collection of postage stamps, US, British possessions in North and South America and the West Indies, Europe, Asia and Africa, Sales I/VI avec les prix atteints, un volumes reliure demi-cuir. R. H.R. Harmer 1937. Superbe	40/80,-
382	Walcott. The Georges Walcott Collection of Used Civil War Patriotic Covers, ex libris Ernest A. Kehr. Catalogue de vente devenu la référence dans ce domaine. Avec les prix atteints. Laurence 1934. T.B.	20/40,-
383	Woodward. The Tracey Woodward Collection of Japan, avec les prix atteints, reliure demi-cuir. H.R. Harmer 1939. Superbe	30/60,-
384	Woodward. The Tracey Woodward Collection of Japan, édition d'après-vente pour les Etats-Unis avec les prix atteints , broché. H.R. Harmer 1939. T.B.	20/40,-



Fin de la vente

