

la Maison Williame

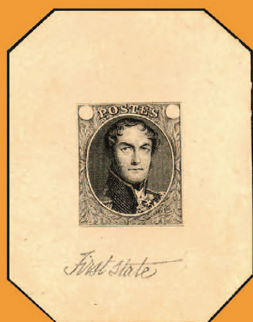
PIERRE KAISER EXPERT A.I.E.P.



1925 - 2025

Collection Yves Vertommen

Première partie - Eerste deel



17



45

Samedi 12 avril 2025 13h30 - Zaterdag 12 april 2025 13.30 uur

www.williams.com



MAISON WILLIAME

FONDÉE EN 1925



1925-2025

VENTE aux ENCHÈRES
COLLECTION
Yves Vertommen

Williame Internet Live Auction

Il est possible de participer en direct de chez vous via Internet à notre vente. Pour cela il faut :

1. Aller sur notre site www.williame.com
2. Cliquer sur **"Internet Live Auction"**
3. Vous enregistrer et attendre notre confirmation
4. Cliquer à nouveau sur **"Internet Live Auction"**
5. Cliquer pour vous identifier et participer
6. Vous êtes prêt à enchérir ou suivre la vente en direct

U kan rechtstreeks van thuis via internet aan onze veiling deelnemen. Hiervoor moet u het volgende doen:

1. Ga naar onze website www.williame.com
2. Klik op **"Internet Live Auction"**
3. Meld u aan en wacht op onze bevestiging
4. Klik opnieuw op **"Internet Live Auction"**
5. Klik om u te identificeren en deel te nemen
6. U kunt de veiling nu rechtstreeks volgen of meebieden

You have the facility to take part directly in our sales from your home: to do this, you need to :

1. Go to our website www.williame.com
2. Click on **"Internet Live Auction"**
3. Register and await our confirmation
4. Click on **"Internet Live Auction"** again
5. Click to identify yourself and take part
6. You're ready to put in a higher bid or monitor the sale directly.

Chers amis collectionneurs,

En 1975 dans les salons de l'hôtel Atlanta, j'étais aux côtés de mon grand-père maternel U.E.G. Williame, il fêtait les 50 ans d'existence de cette maison qu'il avait fondée en 1925.

Cent ans c'est quelque chose ! C'est de la fidélité, c'est de la constance dans la qualité, c'est de la confiance entre vous et nous, mais pas que, c'est aussi ... un numéro de téléphone qui commençait par '276 27' et auquel au fil des ans on a ajouté un '1' puis un '5' pour finir avec un '02' et une adresse qui n'a pas changé.

Agé de 18 ans à l'époque, j'étais bien loin d'imaginer que 50 ans plus tard j'aurais la chance de fêter le centenaire de notre établissement et d'avoir toujours autant de satisfaction à exercer ce métier merveilleux, toujours autant de joie à découvrir vos belles collections, toujours autant de plaisir à décrire vos trésors. Et j'espère pouvoir ressentir tous ces plaisirs de nombreuses années encore.

Que de belles personnes rencontrées (dont certaines m'ont même fait découvrir l'Antarctique !), que de belles collections présentées, que de beaux souvenirs accumulés.

La première vente de ce centenaire a eu lieu en février avec 100 lots et collections de pays étrangers qui se sont remarquablement bien vendus.

Aujourd'hui c'est avec beaucoup d'émotion que je vous présente la première partie de la formidable collection de notre regretté ami Yves Vertommen.

Trois autres ventes suivront pour terminer cette année mémorable en décembre avec une vente de raretés de Belgique et du Congo.

En avant !



Beste vrienden verzamelaars,

In 1975 stond ik in de lounges van het Atlanta Hotel naast mijn grootvader van moederskant, U.E.G. Williame, toen hij het 50-jarig bestaan vierde van het bedrijf dat hij in 1925 had opgericht.

Honderd jaar is heel wat! Het is loyaliteit, het is consistentie in kwaliteit, het is vertrouwen tussen jou en ons, maar het is niet alleen dat, het is ook een telefoonnummer dat begon met '276 27' en waaraan we in de loop der jaren een '1' en dan een '5' hebben toegevoegd om te eindigen met een '02' en een adres dat niet is veranderd.

Toen ik 18 jaar oud was, had ik geen idee dat ik 50 jaar later het honderdjarig bestaan van ons veilinghuis zou mogen vieren en nog steeds zou genieten van het werken in dit prachtig beroep, het ontdekken van uw prachtige collecties en het beschrijven van uw schatten, en ik hoop al deze geneugten nog vele jaren te mogen beleven.

Ik heb zoveel geweldige mensen ontmoet (van wie sommigen me zelfs meenamen naar Antarctica!), zoveel prachtige collecties gezien en zoveel mooie herinneringen opgehaald.

De eerste verkoop van dit eeuwfeest vond plaats in februari met 100 kavels en collecties uit het buitenland die opmerkelijk goed verkochten.

Vandaag presenteer ik u met grote emotie het eerste deel van de formidabele collectie van onze overleden vriend Yves Vertommen.

Er zullen nog drie andere verkopen volgen om dit memorabele jaar in december af te sluiten met een verkoop van zeldzaamheden uit België en Congo.

Succes !

Chers amis philatélistes,

*Il y a un peu moins d'un an Yves Vertommen nous quittait !
Sa disparition plongeait sa famille et ses proches dans une profonde tristesse,
à cette tristesse s'ajoutait, pour ses amis philatélistes, le choc de la perte du
plus grand connaisseur de Médaillons de notre pays .*

*C'est avec un sentiment étrange, mêlant tristesse et fierté, que je vous
présente aujourd'hui la première partie de la vente de notre regretté ami Yves.
Tant de choses à écrire, à vous dire, sur son formidable parcours philatélique
qui l'a mené de ses premiers achats en 1975 aux plus hautes distinctions
reçues lors des dernières expositions internationales :*

Plovdiv Phila 2019 (Bulgarie) : Or

Notos 2021 (Grèce) : Or

Efiro 2024 (Roumanie) : Or

*Très vite il est devenu le meilleur spécialiste du pays pour ces timbres
'Médaillons' qu'il chérissait tant. A cette connaissance qu'il n'a jamais cessé de
faire grandir et qui lui a permis de repérer les pièces les plus intéressantes,
il a eu l'intelligence d'ajouter une exigence de qualité poussée au plus haut
niveau possible avec le résultat que l'on connaît : un ensemble unique de tim-
bres, épreuves et lettres rares dans la plus belle des qualités !*

*Pour préserver le fruit de ses recherches, nous avons décidé de suivre
scrupuleusement le plan de sa collection avec le maximum d'informations
qu'il aurait été très fier de partager avec vous.*

*Cette première partie concernera donc : la genèse et l'étude des planches
de 200. La deuxième partie qui sera présentée fin septembre comprendra :
l'étude des planches de 300, l'étude des oblitérations et marques postales
et l'étude des tarifcations sur lettres en service intérieur et vers l'étranger.*

*Je vous souhaite à tous de devenir l'heureux propriétaire de l'un ou de
plusieurs de ces petits trésors !*

Pierre Kaiser

Beste filatelisten, beste vrienden,

Iets minder dan een jaar geleden heeft Yves Vertommen ons verlaten! Zijn dood dompelde zijn familie en geliefden onder in diep verdriet. Bovenop dit verdriet is er het verdriet van zijn filatelistenvrienden van het verlies van de grootste kenner van Medaillons van ons land.

Het is met een vreemd gevoel, een mengeling van verdriet en trots, dat ik u vandaag het eerste deel van de verkoop van de uitmuntende collectie onze overleden vriend Yves te mogen veilen. Zoveel dingen om te schrijven, om u te vertellen, over zijn formidabele filatelistische carrière die hem heeft geleid van zijn eerste aankopen in 1975 tot de hoogste onderscheidingen die hij op de laatste internationale tentoonstellingen ontving :

Plovdiv Phila 2019 (Bulgarije): Goud

Notos 2021 (Griekenland): Goud

Efiro 2024 (Roemenië): Goud

Al snel werd hij door zijn doorgedreven kennis de beste specialist van het land voor deze 'Medaillons' postzegels die hij zo koesterde. De doorgedreven kennis en groei heeft hem in staat gesteld om de meest interessante stukken te identificeren, en bovendien had hij de intelligentie om een kwaliteitsvereiste toe te voegen die naar het hoogst mogelijke niveau werd geduwd met het resultaat dat we kennen: een unieke set zeldzame postzegels, proeven en brieven in de mooiste kwaliteit!

Om de vruchten van zijn onderzoek te bewaren, hebben we besloten om het plan van zijn collectie nauwgezet te volgen met zoveel mogelijk informatie die hij met veel trots met u zou hebben gedeeld. Dit eerste deel zal daarom gaan over: het genesis en de studie van de platen van 200. Het tweede deel, dat eind september zal worden gepresenteerd, omvat: de studie van de platen van 300, postmerken en het briefport in binnen en buitenlandse dienst.

Ik wens u alle om de gelukkige eigenaar van een of meer van deze kleine schatten te worden!

Pierre Kaiser

Conditions de vente

- 1° La vente se fait en euros et au comptant plus 20% de commission, tous frais légaux compris. La commission pour les exportations hors CEE effectuées par nos soins est de 16%.
- 2° L'ordre des SURENCHERES dans la salle est fixé comme suit :
 - De 10 à 50 euros : 2 euros.
 - De 50 à 100 euros : 5 euros.
 - De 100 à 240 euros : 10 euros.
 - De 240 à 700 euros : 20 euros.
 - De 700 à 1500 euros : 50 euros.
 - De 1500 à 5000 euros : 100 euros.
 - De 5000 à 10000 euros : 200 euros.

Au delà : 500 euros.
- 3° Avant de délivrer les lots, l'organisateur a le droit d'en exiger le paiement s'il le juge utile.
- 4° Tous les lots sont authentiques et garantis conformes à la description. Nous reprendrons les lots qui feront l'objet d'une **réclamation justifiée** par l'avis d'un expert autorisé.

CETTE RECLAMATION DOIT SE FAIRE ENDEANS LES 15 JOURS SUIVANT L'ADJUDICATION. PASSE CE DELAI, IL NOUS SERA IMPOSSIBLE POUR DES RAISONS COMPTABLES D'ACCEPTER DES LOTS EN RETOUR.
- 5° Les lots composés de plus de 3 pièces et les défauts apparents sur photo ne peuvent faire l'objet d'aucune réclamation
- 6° **Toute demande de crédit doit être formulée avant la vente et avoir fait l'objet de notre acquiescement.**
- 7° Les ordres seront exécutés sans frais supplémentaires en euros. Les envois se font par plis recommandés à la poste aux frais et risques de l'acheteur.
- 8° L'organisateur a seul le droit de scinder un lot ou de rassembler plusieurs lots en un seul, s'il le juge utile.
- 9° Pour le règlement de tous les différends qui pourraient survenir, les Tribunaux de Bruxelles sont seuls compétents.

En cas de défaut de paiement d'un état à son échéance, le montant dû sera majoré automatiquement d'un intérêt de retard calculé au taux de un pour cent (1%) par mois entamé. Cet intérêt commence à courir le lendemain du jour de l'échéance sans notification.

Verkoopsvoorwaarden

- 1° De verkoop gebeurt contant in euros, vermeerderd met een commissie van 20%, alle wettelijke kosten inbegrepen. De commissie voor uitvoer buiten de EG uitgevoerd door ons bedraagt 16%.
- 2° Het HOGER BOD gebeurt in de zaal als volgt :
 - Van 10 tot 50 euros : 2 euros.
 - Van 50 tot 100 euros : 5 euros.
 - Van 100 tot 240 euros : 10 euros.
 - Van 240 tot 700 euros : 20 euros.
 - Van 700 tot 1500 euros : 50 euros.
 - Van 1500 tot 5000 euros : 100 euros.
 - Van 5000 tot 10000 euros : 200 euros.

Bij hoger bedragen : 500 euros.
- 3° Voor het afleveren van de loten, heeft de organisator het recht de betaling te eisen, indien hij dit nuttig acht
- 4° Alle loten zijn authentiek en stemmen overeen met de beschrijving. Wij nemen de loten terug die het voorwerp uitmaken vaneen klacht die **gegrond wordt bevonden** door een erkend expert.

DEZE KLACHT MOET WORDEN INGEDIEND BINNEN DE 15 DAGEN NA DE TOEWIJZING. NA HET VERSTRIJKEN VAN DEZE TERMIJN IS HET ONS ONMOGELIJK, OM BOEKHOUDKUNDIGE REDENEN, DE LOTEN TERUG TE NEMEN.
- 5° Loten bestaande uit meer dan 3 stukken en waarvan de defecten op de foto zichtbaar zijn, kunnen geen voorwerp uitmaken van een klacht.
- 6° **Elke aanvraag voor krediet moet bij ons worden ingediend voor de verkoop en is onderworpen aan onze goedkeuring.**
- 7° De opdrachten worden uitgevoerd zonder bijkomende kosten in euros. De verzendingen gebeuren aangetekend bij de post, op kosten en risico van de koper.
- 8° Alleen de organisator heeft het recht loten te splitsen of diverse loten samen te voegen, indien hij dit nuttig acht.
- 9° Alle geschillen die zich kunnen voordoen worden uitsluitend beslecht door de Rechtbanken van Brussel

Wanneer een onkostenstaat op vervaldatum niet werd betaald, zal het verschuldigde bedrag automatisch vermeerderd worden met een verwijlinterest van een procent (1%) per aangevatte maand. De interest begint te lopen vanaf de dag na de vervaldag en dit zonder officiële kennisgeving.

Vente Internet et sur offre du samedi 12 avril 2025 à 13h30

Les Médillons de Belgique

Collection Yves Vertommen

Vente organisée par la S.P.R.L. MAISON WILLIAME

Pierre Kaiser, Expert A.I.E.P

Rue du MIDI, 7 – 1000 Bruxelles – Tél: 32.2/512.76.27 – TVA: BE 0400 452 919

Site WEB: www.williams.com

PLAN DE LA VENTE

Timbres de la page de présentation de la collection	Lots 1/7	page 9
La genèse des émissions	Lots 8/46	page 10
Les annulations officielles	Lots 47/55	page 28
Etude des planches		
Les émissions et tirages	Lots 56/72	page 30
La planche unique du 40 centimes	Lots 73/85	page 35
Les planches de 200 du 10 centimes	Lots 86/148	page 41
Les planches de 200 du 10 centimes	Lots 149/202	page 63

Tous les lots sont scannés et visibles sur www.williams.com
(± 80 lots criés à l'heure)

*Alle kavels worden gescand en zijn zichtbaar op www.williams.com
(± 80 nummers per uur)*

Email: auction@williams.com

EXPOSITION

7 rue du Midi (1er étage) – Zuidstraat 7 (1ste verdieping)

Uniquement sur rendez-vous – Alleen op afspraak

Important : Le catalogue est disponible uniquement en format PDF

Belangrijk : De catalogus is alleen beschikbaar in PDF formaat

Compte bancaire ING: IBAN: **BE25 3100 2630 6082** – BIC: **BBRUBEBB**

Copie de la page de présentation de la Collection Yves Vertommen

The Medallion stamps

After having issued on 1 July 1849 the 10 and 20 C 'Epaulette' used for letters sent within Belgium, the need to create a 40 C stamp for postal services for France (1.10.1849), Great Britain (15.2.1850), Luxembourg and Switzerland became urgent. As King Leopold I did not very much like the 'Epaulette' type, a new design was proposed with the effigy encircled with an oval flanked with floral decorations using the recess engraving process. This new type called the 'Medallion' saw the light of day on 18 October 1849.

Epaulette



Grey brown
10 plate I

Medallion



Carmine
43 plate I

Epaulette



Blue
75 plate II

The design of this new type, both in terms of overall composition and details (inscriptions, foliage), suggests that it was inspired by the design of the 1847 First Issue of the US 5 and 10 Cent stamps showing the B. Franklin and G. Washington portraits.



USA

1903 Reprint of the 1875 reproduction on grey card
executed for the 'Roosevelt presentation albums' ©



Grey brown
17 plate III



Dark blue
112 plate III

Similarities between the Medallion Issue and the First Issue of the United States:

- Effigies of the same proportions on a hatched background;
- White oval encircling the effigy;
- Numbers of the value in the Medallion and letters 'U' and 'S' in the US stamps are in the same position;
- The words 'POSTES' in the Medallion and 'POST OFFICE' in the US stamps are arranged the same way, in a circular arc under the white oval;
- The value in letters is arranged the same way in a circular arc under the white oval;
- Great similarity in the lateral foliage running down the sides from top to bottom;
- The central decoration separating the upper and lower foliage on both sides is made up of three identical composed leaves.

Samedi 12 avril 2025 à 13h30

Les Médailles de Belgique Collection Yves Vertommen

Lots 1 à 202 (± 80 lots criés à l'heure)

Tous les timbres et lettres sont scannés et visibles sur
www.williams.com

Timbres illustrant la page de présentation ci-contre de la collection au type 'Médailles'

1	(*) N°1 -10c brun-gris- Position 10 de la planche, neuf sans gomme avec grandes marges et superbe. Cob 3600.	400/800
2	(*) N°2A -20c bleu- Position 75 de la planche II, neuf sans gomme avec belles marges et superbe. Cob 4000	500/1000
3	(*) N°5 -40c carmin- Position 43, neuf sans gomme avec belles marges et superbe. Cob 2500	400/800
4	(*) N°6b -10c brun-gris- Position 17 de la planche III, neuf sans gomme avec belles marges et superbe. Cob 735	75/150
5	* N°7Aa -20c bleu foncé- Position 112 de la planche III, neuf avec belle gomme et grandes marges (3 voisins). Superbe. Cob 2750	300/600



6	(*) USA -5c red brown- small die proof on grey card from a Roosevelt Album. Cat. 3P2. Superbe. Certificat The Philatelic Foundation.	50/100
7	(*) USA -10c black- small die proof on grey card from a Roosevelt Album. Cat. 4P2. Superbe. Certificat The Philatelic Foundation.	50/100



LA GENESE

Proposition de Jules P. Delpierre

Essai non adopté dont on retiendra trois éléments dans le futur travail de J. Robinson : les notions de 'Médaillon', de 'Feuillages' et la 'Disposition des cartouches'

Epreuves du coin en couleur sur papier blanc épais

Superbe ensemble de cinq épreuves de couleur différentes (Violet, vert, bleu, carmin et vermillon). Splendides.



8 (*)

100/200

Epreuves du coin en couleur sur papier blanc glacé

Superbe ensemble de cinq épreuves de couleur différentes (Violet, vert, bleu, bleu-gris carmin) Splendides.



9 (*)

100/200

Epreuves du coin en noir sur papier glacé de couleur

Superbe ensemble de cinq épreuves de couleur différentes (Outremer foncé, jaune, carmin foncé, lilas pâle et bleu-vert). Splendides.



10 (*)

100/200

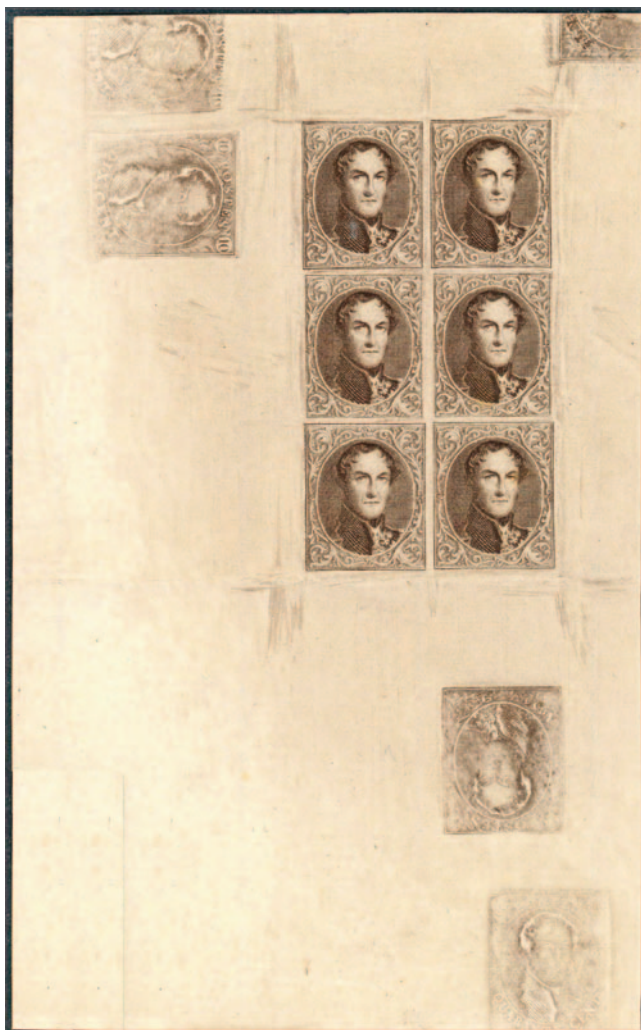
Proposition de John Henry Robinson

Premier type

Le fond du médaillon est quadrillé, il n'y a aucune inscription

Premier état : sans guillochis

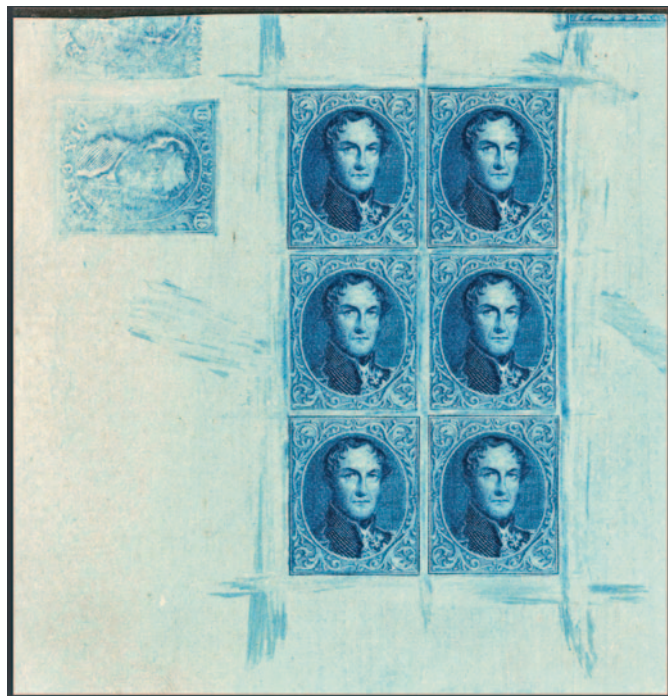
Epreuve sur papier blanc vergé de la planche complète de six en brun sur grand feuillet (13,5 x 9.7cm) avec diverses épreuves mal venues. Extrêmement rare et superbe.



Catalogue Stes 0116 (Indice de rareté 5+).Ex-coll. Vander Auwera et Hahn.

Premier état : sans guillochis (suite)

Epreuve sur papier blanc vergé de la planche complète de six en bleu sur grand feuillet (9.2 x 9.5cm) avec diverses épreuves mal venues. Extrêmement rare et superbe. Deux exemplaires connus.



Catalogue Stes 0117 (Indice de rareté 5+). Ex-coll. Caroly et de Cock.

12 (*)

1000/2000

Epreuve sur papier blanc vergé, position 5 de la planche de six en rouge. Superbe.



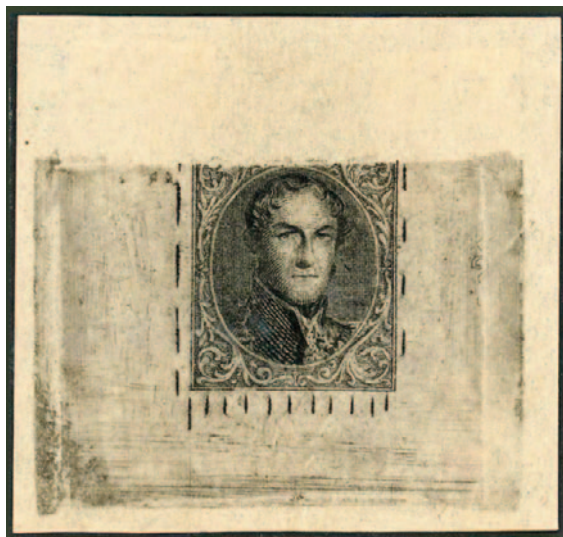
13 (*)

Catalogue Stes 0127 Ex-coll. Scheerlinck.

150/300

Deuxième état : avec guillochis

Epreuve du coin de 1849 en noir sur papier parcheminé, la partie supérieure de la figurine n'est pas imprimée.
Unique et splendide.



(Ech. 1,5/1)

Catalogue Stes 0140 (Indice de rareté 5+). Ex-coll. Crustin

Deuxième état : avec guillochis *(suite)*

- 15 (*) Epreuve du coin, postérieure à 1849, en bleu sur carton Japon.
Catalogue Stes 0159. Indice de rareté 4. Splendide.

300/600



-
- 16 (*) Epreuve du coin, postérieure à 1849, en orange sur carton Japon.
Catalogue Stes 0162. Indice de rareté 4. Splendide.

300/600



Deuxième Type

Projet adopté – coin primaire avec l'inscription 'Postes' encadrée de deux cercles blancs destinés à recevoir les indications de valeur et sans guillochis sous forme de losange.

Premier état (inachevé)

Epreuve du coin en noir sur carton octogonal chamois avec, dans le bas, la mention 'First State' au crayon de la main de Robinson.

Cette épreuve établit que nos premiers timbres ont été gravés par John Henry Robinson, alors qu'initialement on croyait qu'ils avaient été exécutés par Jacques Wiener.

Pièce unique et mythique de la genèse des Médaillons que l'on peut considérer comme les véritables père et mère de tous les médaillons



(Ech. 1,5/1)

Catalogue Stes 0195 (Indice de rareté 5++) Certificat Kaiser

Deuxième état (achevé)

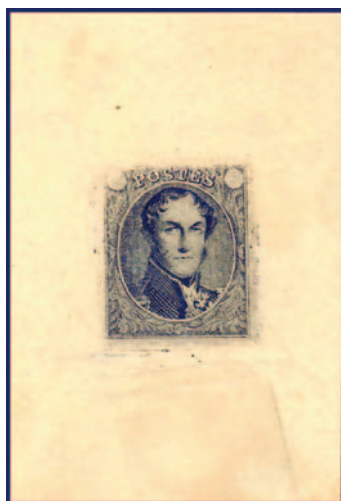
- 18 (*) Epreuve du coin neutre en noir sur papier carton avec guillochis larges sous forme d'encadrement de losanges. Catalogue Stes 0205 (Indice de rareté 4). Splendide. Ex-coll. Scheerlinck.

600/1200



-
- 19 (*) Tirage postérieur du coin neutre en noir sur papier chamois avec guillochis à sec. Catalogue Stes 0211 (Indice de rareté 4). Splendide.

150/300



Epreuves des planches de quatre sur papier blanc vergé

- 20 (*) Reconstitution complète des quatre positions de la planche en brun (positions 3 et 4 avec bord de feuille intégral). Catalogue Stes 0215 (Indice de rareté 5).
Rare et splendide.

400/800



-
- 21 (*) Reconstitution complète des quatre positions de la planche en rouge (position 2 avec bord de feuille intégral). Catalogue Stes 0217 (Indice de rareté 5).
Rare et splendide.

400/800



Troisième type

Projet adopté – coin secondaire avec chiffre de la valeur.

Tirage des coins secondaires

- 22 (*) Un centime en noir sur papier chamois pâle. Catalogue Stes 0250
(Indice de rareté 4).
Rare et superbe.

600/1200



- 23 (*) Dix centimes en noir sur papier Japon épais. Catalogue Stes 0257
(Indice de rareté 4).
Rare et superbe.

600/1200



Tirage des coins secondaires (suite)

- 24 (*) Vingt centimes en noir sur papier chamois pâle.
Catalogue Stes 0270 (Indice de rareté 4). Rare et superbe. 600/1200



-
- 25 (*) Quarante centimes en noir sur papier chamois pâle.
Catalogue Stes 0281 (Indice de rareté 4). Rare et superbe. 600/1200



Réimpressions de 1882 des coins secondaires sur papier satiné

- 26 (*) Dix centimes en brun sur petit feuillet avec guillochis. Rare et superbe.
Catalogue Stes RP 057 (Indice de rareté 5). Ex-coll. J. Vanhingeland. 600/1200



- 27 (*) Vingt centimes en bleu sur petit feuillet avec guillochis. Rare et superbe.
Catalogue Stes RP 058 (Indice de rareté 5+). Ex-coll. A. Karpov. 600/1200



- 28 (*) Quarante centimes en rouge sur petit feuillet avec guillochis.
Catalogue Stes RP 059 (Indice de rareté 4). Rare et superbe.
Ex-coll. Scheerlinck. 400/800



Epreuves de « mise en train » avec impressions mal venues

- 29 (*) Vingt centimes violet-rouge en bloc de quatre (positions 45-6/55-6 de la pl. VI).
Catalogue Stes 0358. Superbe. 75/150



- 30 (*) Cinq épreuves différentes de la planche d'essais des molettes (10c en brun, 20c en brun, bleu et rouge et 40c en brun). Superbe ensemble. 100/200



Epreuves des planches du type adopté

Planche du 1 centime

- 31 (*) Un centime gris-noir sur papier épais vergé.
Deux exemplaires superbes. 75/150



Epreuves des planches du type adopté (suite)

Planches du dix centimes

- 32 (*) Dix centimes brun sur papier azuré mince (Olin et Robert de Bruxelles)
Reconstitution d'un bloc de cinq (positions 111-112-113-122 et 123 de la pl. IVA).
Deuxième plus grand ensemble connu. Superbe.
Catalogue Stes 0347. 200/400



- 33 (*) Dix centimes brun foncé sur papier épais poreux (positions 8-9-10 de la pl. II).
Catalogue Stes 0308. TB. Ex-coll. J. Vanhingeland. 75/150



- 34 (*) Dix centimes vert-bleu sur papier épais (position 200 de la pl. de 300).
Catalogue Stes 0315. Superbe. Ex-coll. J. Vanhingeland. 60/120



Planches du vingt centimes

PLANCHE I

Les cent positions du premier panneau du Vingt centimes en noir
sur papier moyen encollé sur un grand carton.

*En réalité, 21 positions du premier panneau, (9-10, 32/42, 63,71-74, 81-84, 91-94, 95 et 98/100)
ont été surcollées par des exemplaires provenant du deuxième panneau !*

Le plus grand ensemble existant. Unique.



Catalogue Stes 0373 Ex-coll. J. Crustin

Planches du vingt centimes (*suite*)

- 36 (*) PLANCHE II - Vingt centimes noir-brunâtre sur papier épais en bloc de six, bord de feuille (position 184-6/194-6). Catalogue Stes 0317. Superbe. 75/150



- 37 (*) PLANCHE VI – Splendide ensemble de 5 nuances différentes : Vermillon foncé (pos.39), jaune (pos. 35), Vert (pos.36), Orange (pos.30) et violet-rouge (pos.36). Catalogue Stes entre 0323 et 0329. Superbes.

200/400



- 38 (*) PLANCHE VI – Superbe ensemble de 4 essais avec variétés en Vermillon foncé (pos.46 et 49), carmin (pos. 49) et vermillon foncé (pos.45.), tous avec retouches de feuillage. Plus 3 exemplaires oblitérés illustrant ces variétés. Catalogue Stes entre 0323 et 0329. Superbes.

150/300



Planches du quarante centimes

- 39 (*) Epreuves du type adopté de la planche de 200, cinq exemplaires planchés de nuances différentes (Carmin sur papier azuré *, Carmin, Brun-rougeâtre, Vert et vert-olive). Ensemble splendide (dont ex-coll. Vanhingeland). 200/400



- 40 (*) Epreuve du deuxième panneau de la planche de 200 en noir sur papier chamois épais. Positions 101-200 avec position 137 présentant la variété dite le 'Clou'. Catalogue Stes 0379. Rarissime et splendide. 750/1500



- 41 (*) Epreuve d'un quarante centimes vert-bleu provenant de la planche de 300 !! Position 173 présentant les caractéristiques propres à cette position. Ouvrage du Dr. J. Stes ne renseigne pas d'épreuves spécifiques à la planche de 300. Grande rareté (2 exemplaires connus) et splendide. Ex-coll. A. Karpov. 250/500



Période dite 'La Commission'

Le ministre des Travaux publics dont dépendait la Poste décida, en 1862, de constituer une Commission chargée d'étudier un mode d'impression de nos timbres moins onéreux.

Les propositions présentées par Jacques Wiener furent toutes rejetées et le type « Médaillon » disparut.

Première proposition de Jacques Wiener

Cinq types différents de surcharges en bleu sur la planche de six en rouge (type non adopté avec volutes de Robinson sur papier vergé horizontalement)

- 42 (*) Surcharge en bleu au type 3 (cadre double, ovale au centre) sur position 3 du feuillet de six de Robinson. Grandes marges. Rare et splendide. 1000/2000
Stes 0396 (Indice de rareté 5).



- 43 (*) Surcharge en bleu au type 5 (sans cadre, ovale au centre) sur position 5 du feuillet de six de Robinson. Grandes marges. Léger aminci. Rare et TB. 400/800
Stes 0398 (Indice de rareté 5).



- 44 (*) Surcharge en bleu au type 3 (cadre double, ovale au centre) sur position 4 et au type 6 (sans cadre et sans ovale au centre) sur position 6 du feuillet de six de Robinson. Paire verticale avec grandes marges et bord de feuille droit. Grande rareté (2 paires connues) et splendide. 2000/4000
Stes 0401 (Indice de rareté 5+). Ex-coll. Caroly et de Cock.



Quatrième proposition de Jacques Wiener

Quatrième proposition de Jacques Wiener : blocs de six du vingt centimes de la planche VI imprimés en deux couleurs sur papier blanc épais.

Il existe 4 combinaisons de couleurs différentes.

Il est probable qu'un seul bloc de six n'ait existé pour chaque combinaison.

Feuillet complet de 6 vignettes du 20 centimes avec fragments des timbres voisins.
Le cadre est vert et le centre lilas. Positions 27/29 et 37/39.
Seul feuillet subsistant (toutes combinaisons confondues).
Unique et exceptionnel.



Catalogue Stes 0435 (Indice de rareté 5++) Ex-coll. Caroly et de Cock.

45 (*)

15000/25000

Exemplaire découpé du feuillet de six du 20 centimes avec cadre carmin et centre bleu. Position 27. Très rare et splendide.



46 (*)

Catalogue Stes 0438 (Indice de rareté 5+).

1500/3000

Les annulations

L'annulation « Moens »

Lors de la mise hors cours des émissions « Epaulettes » et « Médailleurs », J.-B. Moens proposa au gouvernement le rachat du stock restant. Son offre fut refusée, mais il obtint cependant un certain nombre d'épaulettes et de médailleurs à 40 centimes de l'émission 1849.

Toutefois, afin de les annuler et d'empêcher qu'ils soient utilisés, le gouvernement les fit barrer d'un trait horizontal à l'encre rouge.

- 47 (*) Mo5 -40c carmin-rose-
Position 54,
grandes marges
et splendide.



600/1200

Les annulations « SPECIMEN »

Ces annulations peuvent se rencontrer sur des épreuves, des réimpressions et des timbres émis. Elles furent apposées en 1875 suite à la création de l'Union générale des postes, rebaptisée « UPU » en 1878.

- 48 ** N°13B -1c vert-jaune- en bloc de quinze de la planche VII (IV), tous annulés en rouge au type I. Fraîcheur postale (2* et 13**). Rarissime en bloc de cette importance et splendide. COB 4125. 500/1000



- 49 * N°14B-15B et 16B -10c brun (pos.242 III), 20c bleu (pos.81 I) et 40c grenat (pos.200), tous avec annulations rouge ou noire du type I. Centrages parfaits. Superbes. Cob 570. 75/150



- 50 * N°16B -40c rouge vermillon en paire (pos.37-38) avec annulations au type 2 (grands caractères). Centrage parfait. Superbe. Cob 420. 50/100



L'annulation « BRUXELLES-DEPART »

En 1903, le ministre Vandenpeereboom fit annuler avec ce cachet des timbres destinés à être offerts à des personnalités.

(Certains timbres manquants furent remplacés par des épreuves ou des réimpressions).

- 51 * N°14B -10c brun- Position 201/III. Très bon centrage. Superbe annulation centrale. 200/400



- 52 (*) N°15B -20c bleu- Position 33/I. Bon centrage. Superbe annulation centrale. 200/400



- 53 * N°16B -40c vermillon- Position 87/I. Très bon centrage. Superbe annulation centrale. 200/400



- 54 (*) Réimpression de 1895 du 10c brun. Superbe annulation centrale. 200/400



- 55 (*) Réimpression de 1895 du 20c bleu. Superbe annulation centrale. 200/400



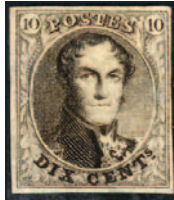
ETUDE DES PLANCHES

Les émissions et tirages

Tirages de 1849 et 1850

*Emises le 18 octobre 1849 pour le 40 c. et le 10 août 1850 pour les 10 et 20 c.
Planches de 200 timbres, papier avec filigrane encadré.*

- 56 (*) N°3 -10c brun foncé- Position 156 de la pl. I. Grandes marges et superbe.
Certificat Kaiser. COB 3400. 500/1000



- 57 (*) N°4 -20c bleu- Position 155 de la pl. I. Grandes marges et superbe.
Certificat Kaiser. COB 2525. 400/800



- 58 (*) N°5 -40c carmin- Position 145 de la pl. I. Grandes marges et superbe.
Certificat Soeteman. COB 2500. 400/800



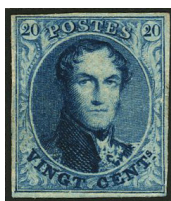
Tirages de 1851

*Emises le 18 octobre 1849 pour le 40 c. et le 10 août 1850 pour les 10 et 20 c.
Planches de 200 timbres, papier avec filigrane non encadré.*

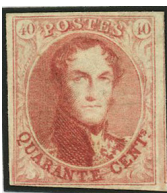
- 59 (*) N°6 -10c brun clair- Position 27 de la pl. IV. Grandes marges et superbe.
Certificat Kaiser. Cob 660. 100/200



- 60 (*) N°7a -20c bleu foncé- Position 187 de la pl. III. Grandes marges et superbe.
Certificat Kaiser. Cob 865. 100/200



- 61 (*) N°8 -40c rouge-carmin- Position 62 de la pl. I. Grandes marges et superbe.
Rare. Certificat Kaiser. Cob 4200. 500/1000



Tirage de 1858

*Réalisé à partir de 1858 pour les 10, 20 et 40 centimes.
Planches de 200 timbres, papier sans filigrane.*

- 62 (*) N°10A -10c brun- Position 45 de la pl. VIII. Grandes marges et superbe.
Certificat Kaiser. Cob 600. 100/200



- 63 * N°11A -20c bleu foncé- Position 145 de la pl. VI. Grandes marges et superbe.
Certificat Kaiser. COB 2260. 500/1000



N°12Aa -40c rouge-carmin- Position 55 de la pl. I.
Belle gomme, grandes marges et superbe.
Extrêmement rare en neuf, surtout dans cette qualité.



(Ech. 1,5/1)

Certificat Kaiser

- 64 *

2000/4000

Tirages de 1861

*Emis le 1er avril pour les 10, 20 et 40 centimes et le 1er juin pour le 1 centime.
Planches de 300 timbres, papier sans filigrane.*

- 65 * N°9 -1c vert foncé- Position 160 de la pl. III. Belle gomme, grandes marges et superbe.
Certificat Kaiser. COB 660. 75/150



- 66 * N°10 -10c brun foncé- Position 129 de la pl. II. Belle gomme, grandes marges et superbe. Certificat Kaiser.
COB 1475. 250/500



- 67 * N°11 -20c bleu- Position 165 de la pl. I. Belle gomme, grandes marges avec bord de feuille et superbe.
Certificat Kaiser. COB 1575. 250/500



- 68 (*) N°12 -40c rouge vermillon- Position 42 de la pl. I. Belles marges et superbe.
Certificat Kaiser. COB 3400. 600/1200



Emissions de 1863

*Emis le 11 avril 1863 pour les 1, 10, 20 et 40 centimes.
Planches de 300 timbres, premiers timbres dentelés de Belgique.*

- 69 * N°13 à 16, timbres planchés TB. 75/150



Les filigranes

De 1849 à 1858, les timbres du type « médaillon » furent imprimés sur un papier fabriqué à la main et filigrané. De 1849 à 1850, le filigrane est encadré, à partir de 1851, il est simple.

Les feuilles se présentent en deux panneaux de 100 timbres, chacun avec monogramme »LL« tourné vers la droite pour le 1er panneau et vers la gauche pour le 2ème.

N°4V1 -20c bleu-, coin de feuille intégral, grandes marges.

Position 1 de la planche I présentant la variété 'Encoche ' sur le 'S' de Postes et en filigrane, la lettre 'S' de 'Postes'. Fraicheur postale. Probablement le plus bel exemplaire isolé en neuf de cette valeur. Exceptionnel.



Certificat Kaiser. COB 6 300 + % pour ** et variété.

70 **

2500/5000

- 71 O N°8 -40c rouge-carmin- Position 100 de la planche I avec lettres 'TR' de TRAVAUX en filigrane. Très grand coin de feuille et belles marges. Superbe oblitération P73 de Liège. Exceptionnel.

100/200



- 72 O Entre N°4 -20c bleu- et n°8 -40c rouge-carmin-, 8 superbes exemplaires pour illustrer différentes positions de filigrane.

100/200



 Planche unique de 200 timbres du 40 centimes

 Tirage de 1849

Les timbres à filigrane encadré. (Cob n°5)

-40c carmin-rose- en bloc de quatre avec grandes marges et coin de feuille intégral portant en filigrane les lettres en lecture à rebours '(PO)STES'.

Positions 81-82 et 91-92 de la planche unique.

Pleine gomme de fraîcheur postale, les deux exemplaires du bas sont sans traces de charnière. Probablement le plus beau des blocs existants.
Exceptionnel.



(Ech. 1,5/1)

Signé Grubben, Balasse, Williame. Certificat Kaiser COB 25 200 + % **

Tirage de 1849 (suite)

- 74 L - 40c carmin- grandes marges, voisins, idéalement oblitéré de la perception 24 sur splendide lettre simple port expédiée de Bruxelles à Condé en France le 6 mai 1850. Hors ligne 250/500



- 75 O Splendide gamme de 5 nuances allant du Carmin-rose au carmin vif et illustrée au moyen d'exemplaires planchés et superbes. 200/400



Tirage de 1851

*Les timbres à filigrane non encadré . (Cob n°8)
(1ère date connue : 31 juillet 1852)*

40 centimes carmin-rouge- (nuance 8N5 du catalogue Balasse spécialisé)
sur papier épais en bloc de quatre avec grandes marges et grand bord de feuille droit.

Positions 69-70 et 79-80 de la planche.

La gomme est de grande fraîcheur et la nuance est rutilante.

Cette pièce exceptionnelle faisait partie des plus prestigieuses collections.

Baptisée 'Le Rubis du Nord'. Un des bijoux de la philatélie belge.



(Ech. 1,5/1)

Ex-Collections Maurice Burrus et Général Gill. COB 48 000 ++

Certificat Kaiser

Tirage de 1851 (suite)

- 77 O Splendide gamme de 3 nuances du tirage de 1851 avec filigrane non encadré allant du Carmin-rose pâle au carmin vif et illustrée au moyen d'exemplaires planchés et hors ligne. 75/150



- 78 O N°8 -40 centimes vermillon- position 103 de la planche avec marges maxima (tous les voisins et bord de feuille) et une oblitération auréolée. Absolument exceptionnel ! Ex-coll. Hardy. 100/200



- 79 O N°8 – 40c carmin-rose- en bande horizontale de quatre. Positions 156-159 de la planche, marges maxima et 4 oblitérations P4 Anvers idéalement apposées. Hors ligne. 250/500



- 80 O N°8V2 -40c carmin- Position 170 de la planche, les deux états : le premier sans la variété très rare dite 'Planche fêlée' et le second avec la variété survenue à la fin du tirage de 1851. Superbes. 200/400



Tirage de 1851 (suite)

- 81 L N°8V1 -40c carmin- 2 exemplaires avec belles marges, positions 115 et 137 (cette dernière présentant la variété dite le 'Clou' !) sur lettre envoyée d'Anvers à Londres le 24 juillet 1856.
Variété très rare sur lettre.
Splendide.

300/600



- 82 L N°8 -40c carmin- belles marges avec oblitération distribution « 16 » idéalement apposée sur lettre envoyée de BERTRIX à Metz en France le 6 février 1860.
Splendide.

250/500



Tirage de 1858

*Les timbres sans filigrane. (Cob n°12A)
(1ère date connue : 30 janvier 1859)*

- 83 O Splendide gamme de 3 nuances du tirage de 1858 sans filigrane allant du vermillon au carmin vif et illustrée au moyen d'exemplaires planchés et hors ligne.

60/120



N°12AV2 -40c vermillon- belles marges et beau bord de feuille, neuf avec restant de gomme d'origine. Il s'agit du 2ème état de la position 170 qui présente la variété 'Planche fêlée'. Ce timbre est déjà très rare à l'état neuf, que dire avec cette variété. Probablement unique dans cette qualité.
Rareté exceptionnelle.



(Ech. 1,5/1)

Certificat Kaiser.

84 *(*)

3000/6000

- 85 O N°5V1, 8V1 et 12AV1 -40 centimes-, les trois tirages (1849 -1851 et 1858) présentant la variété dite le 'Clou' (position 137)
Tous margés et superbes.

200/400



Planches de 200 timbres du 10 centimes brun

Planche I

*Sur cette planche furent tirés
les timbres à filigrane encadré (Cob n°3) d'août 1850 à avril 1851,
(1ère date connue 22 août 1850).*

*Et les premiers timbres à filigrane simple (Cob n°6) d'avril 1851 à novembre 1851,
(1ère date connue 7 avril 1851).*

Neufs

N°3A -10c brun foncé- en bloc de quatre, postions 83-84/93-94 avec grandes marges et spectaculaire bord de feuille inférieur portant en filigrane les lettres '(M)INI(STERE)'

Neuf, pleine gomme sans trace de charnières et sans les habituelles rousseurs propres à cette valeur. Absolument hors ligne.



(Ech. 1,5/1)

Certificats Kaiser et Soeteman. COB 29 400 + % **

Nuances

- 87 O Splendide gamme de nuances (avec filigrane encadré ou non encadré) et illustrée au moyen de 4 exemplaires planchés et splendides. 40/80



N°3 -10c brun foncé- 8 exemplaires magnifiquement disposés sur une lettre en triple port du 6 février 1851 de Charleroi à destination de Mons.
 Une des plus jolies lettres affranchies avec le N°3.
 Elle illustre la couverture du catalogue sur les surcharges Guillochin.
 Hors ligne.



Ex-coll. Scheerlinck, Leslie Barker et van der Auwera.

Les variétés

- 89 O Position 1 : avec variété Chiffres '10' et mot 'POSTES' doublés vers le haut sur N°3V1 et n°6V1. Tous les deux superbes. 40/80



- 90 L Position 1 : variété Chiffres '10' et mot 'POSTES' doublés vers le haut sur N°6V1 avec grandes marges et effigie auréolée sur lettre du 16 décembre 1851 de Rance pour Roly. Splendide. 100/200



- 91 O Positions 2 : variété Chiffres '10' et mot 'POSTES' finement doublés vers le haut sur N°3V1 et n°6V1. Tous les deux superbes et oblitérés P62. 30/60



Les variétés (suite)

Position 120 : importantes retouches du feuillage de droite sur N°3A avec grandes marges et bord de feuille intégral droit.
Neuf avec gomme de grande fraîcheur, légère trace de charnière et sans les habituelles rousseurs propres à cette valeur.
Splendide.



(Ech. 1,5/1)

Ex-coll. Scheerlinck. Signé Williame et certificat Kaiser. COB 7350

92 *

1250/2500

93 L Position 168: retouche du feuillage sur N°3 avec belles marges et superbe oblitération P76 sur lettre du 22 octobre 1850 de Louvain à Malines.
Splendide.

40/80

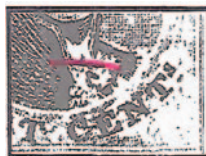


Planche II

*Planche utilisée de décembre 1851 à mai 1854 (Cob n°6)
(1ère date connue : 5 décembre 1851).*

Les millésimes

- 94 O N°6 -10c brun- Position 91 avec belles marges et coin de feuille portant un fragment du millésime « 2 51 ». Oblitération D22 idéalement apposée. Splendide. 100/200



- 95 O N°6 -10c brun- en paire. Positions 199-200 avec belles marges et grand coin de feuille portant le millésime entier « 2 51 ». Oblitérations P24 idéalement apposées. Rarissime et hors ligne. 750/1500



Les nuances

- 96 O Splendide gamme de nuances sur les différents papier (dont côtelé) et illustrée au moyen de 8 exemplaires planchés et splendides. 40/80

- 97 L N°6 -10c brun - position 50 avec marges maxima et oblitération auréolant l'effigie sur lettre du 24 juin 1853 de Renaix à Audenarde. Splendide. 50/100



Planche II (suite)

Les variétés

- 98 O Position 1 : Taches de couleur dans l'inter-cadre au-dessus du cartouche droit sur papier parcheminé et côtelé et positions 44-45, 171 et 195 avec différentes variétés et retouches du feuillage. Tous superbes. 40/80
- 99 O L Position 25 : Etude de la variété V2, Cercle de 2,5mm à droite et contre l'effigie sur papier parcheminé, ordinaire et côtelé et sur splendide lettre du 18 mars de Mariembourg à Falemprise par Walcourt. Superbe ensemble. 100/200



- 100 O L Positions 104-105 : Etude des variétés V3, premier état (sans la variété) et second état avec grandes griffes parallèles entre les deux positions (survenues en fin de tirage) plus une paire sur lettre de Neufchâteau à Namur. Superbe ensemble. 100/200



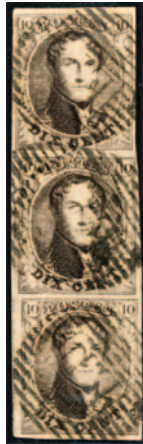
Les ensembles

- 101 O Ensemble de 5 paires (3 horiz., 2 vert.) toutes planchées et splendides. 40/80



- 102 O Bande verticale de trois (positions 7-17-27) avec grandes marges et belles oblitérations de l'ambulant 'E III'.
Superbe.

100/200



- 103 O Bande horizontale de quatre (positions 81-84) avec grandes marges et quatre oblitérations P 156 de Chenée magnifiquement apposées.
Splendide. Ex-coll. Scheerlinck et Vanhingeland.

100/200



Les ensembles (suite)

Bloc de quatre sur lettre (positions 61-62/71-72) du 10c brun-gris avec grandes marges et quatre superbes oblitérations de distribution '31' sur lettre du 28 juillet 1854 de Looz à Bruxelles. Exceptionnel.



104 L

500/1000

Planche III

*Planche utilisée de juin 1854 à mars 1856 (Cob n°6).
(1ère date connue : 5 juin 1854).*

Neufs

Bloc de quatre (positions 41-42/51-52) du n°6Aa -10c brun foncé,
avec bord de feuille intégral gauche (1** et 3*).
Les ensembles de ce timbre à l'état neuf sont rarissimes.
Splendide.



*Signé Balasse, Williame et certificat Kaiser. COB 8000 + % ***

105 **/*

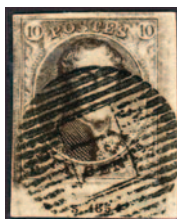
1500/3000

Les Millésimes

- 106 O Position 91 avec belles marges et grand bord de feuille portant le millésime entier « 1854 3 ». Très rare et superbe. 600/1200



- 107 O Position 200 oblitéré de la distribution « 11 » de Seraing avec marges maxima et grand coin de feuille portant le millésime entier « 3 1854 ». Exceptionnel. Signé Williame. Ex-coll. Scheerlinck. 1000/2000



Nuances

- 108 O Splendide gamme de nuances sur papiers différents et illustrée au moyen de 5 exemplaires planchés et splendides.

40/80



- 109 L Deux exemplaires du 10 centimes brun (le premier est la position 144 de la planche III et le second est la position 181 de la planche IV) avec grandes marges et magnifiquement oblitérés de la distribution « 48 » sur même lettre du 23 juillet 56 de Saint Léger à Bouillon. La combinaison de timbres de même valeur faciale provenant de deux planches différentes est une modalité exceptionnelle. Hors ligne.

300/600



Les variétés

- 110 (*) 3 exemplaires neufs sans gomme (positions 10, 108 et 176) avec différentes retouches importantes du feuillage gauche. Superbe ensemble. COB 1980 + variétés.

150/300



Les variétés (suite)

- 111 L Positions 1 (retouches dans le bas) et 10 avec grandes marges et belles oblitérations P9 sur lettre levée dans la boîte « B » de Meyleghem et envoyée le 4 mai 1856 d'Audenaerde à Tournai. Splendide.

40/80



- 112 O Positions 188 (N°6V6 : demi-cercle dans le coin supérieur droit) et 189 (N°6V7 : retouche dans le coin supérieur gauche due à l'effacement de l'autre moitié du cercle venant de la position 188). Les deux exemplaires grandes marges et superbes.

40/80



- 113 L Positions 188 (N°6V6 : demi-cercle dans le coin supérieur droit) et 189 (N°6V7 : retouche dans le coin supérieur gauche due à l'effacement de l'autre moitié du cercle venant de la position 188) sur même lettre du 24 mai 1855 envoyée en port frontalier de Bouillon à destination de Charleville en France. Superbe combinaison de raretés. Seule lettre connue avec les deux variétés cercle !

200/400

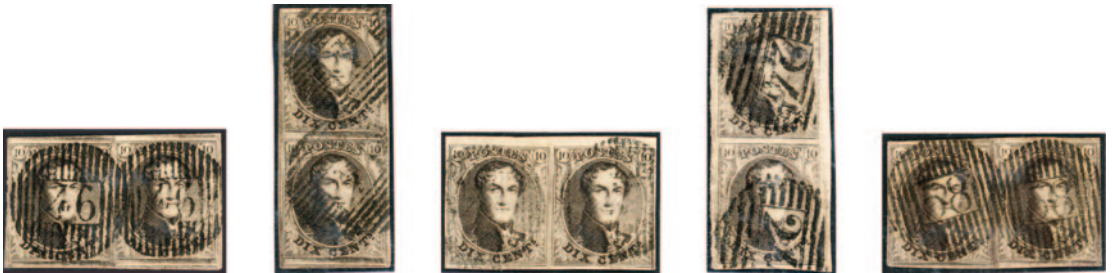


Les ensembles

- 114 O Positions 166-167 , splendide paire avec tous les voisins possibles et deux oblitérations dégageant totalement les effigies. Phénomène ! 40/80



- 115 O Ensemble de 5 paires (dont D46 de Paliseul et D58 de Waterloo), toutes planchées et splendides. 40/80



- 116 O Positions 23-25, splendide bande de trois, grandes marges, avec oblitérations P14 de Beaumont idéalement apposées. Hors ligne. Ex-coll. Scheerlinck et Vanhingeland. 50/100



- 117 O Positions 129-149, splendide bande verticale de trois, grandes marges, avec oblitérations P151 de Contich idéalement apposées. Hors ligne. 40/80



- 118 O Positions 151-154, splendide bande de quatre, grandes marges, Superbe. Ex-coll. Scheerlinck. 40/80



- 119 O Positions 105-135, splendide bande de quatre verticale, grandes marges, avec belles oblitérations P33 de Dinant. Superbe.

40/80



- 120 O Positions 107-118, splendide bloc de quatre, grandes marges et belles oblitérations P57 de Hasselt. Superbe.

50/100



- 121 O Positions 143-155, splendide bloc de six, grandes marges et belles oblitérations P33 de Dinant. Bloc rare et exceptionnel dans cette splendide qualité. Ex-coll. Marc Lebrun.

250/500



Planche IV

*La frappe et la gravure sont médiocres. Le papier est épais et cotonneux, il s'effiloche.
La planche IV (COB n°6) a été utilisée conjointement avec la planche IVA.*

*Elle fut vite éliminée à cause de sa mauvaise qualité (9 mois d'utilisation).
(1ère date connue : 25 mai 1856).*

Nuances – variétés

- 122 O L Les trois nuances différentes et les 4 premières variétés répertoriées (avec retouches fortement marquées) , 6V14-6V13-6V14, positions 97-98-99 et 6V15 splendide paire (positions 35-36) sur lettre.
Ensemble hors ligne. 50/100
-
- 123 (*) Position 19 (6V17), variété dite le « Monocle » neuf avec grandes marges et superbe. Rarissime si pas unique à l'état neuf. 200/400



123

*Le « Monocle »*

124

- 124 O Position 19 (6V17), variété dite le « Monocle » avec grandes marges et légère oblitération de distribution. Superbe. 40/80
-

- 125 L Position 19 (6V17) avec variété dite le « Monocle » et Position 49 de la planche V , tous les deux avec grandes marges et annulés du cachet à points « 264 » sur lettre du 5 mars 1866 de Namur à Bruxelles.
La combinaison de timbres de même valeur provenant de deux planches différentes est une modalité exceptionnelle surtout avec une utilisation si tardive de 10 ans d'un timbre de 10c de la planche IV. Fantastique combinaison de raretés et hors ligne. Ex-coll. Scheerlinck. 400/800



- 126 * Position 52 (6V16), variété dite le « Cercle » neuf avec grandes marges et superbe.
Rarissime si pas unique à l'état neuf. 500/1000



126



127

- 127 O Position 52 (6V16), variété dite le « Cercle » grandes marges avec variété complètement dégagée. Superbe. 40/80

- 128 L Position 52 (6V16) avec variété dite le « Cercle » et position 53 en paire avec grandes marges et superbement annulés du cachet de distribution « 15 » sur lettre du 29 octobre 1856, lettre levée dans la boîte « G » de Waerschoot et envoyée à Audernarde.
Variété complètement dégagée, rare et splendide. 150/300



Planche IVA

*Planche utilisée conjointement avec la planche IV (Cob n°6).
(1ère date connue : 5 juin 1854).*

Les millésimes

Position 91 Marges maxima avec grand bord de feuille portant le millésime entier « 4 1856 ». Exceptionnel et hors ligne.



Ex-collection Wuidar. Certificat Kaiser

129 O

1250/2500

Position 200 Marges maxima avec grand coin de feuille portant le millésime entier «1856 4 » et superbement oblitéré de la perception « 114 » de Dendermonde. Exceptionnel et hors ligne.



Ex-coll. Hahn. Signé Balasse et Corneille. Certificat Kaiser

130 O

1250/2500

Les variétés

- 131 O Position 50 -cadre supérieur droit doublé- et position 35 -griffe oblique dans la marge supérieure droite-. Superbes. 20/40



- 132 O Bloc de quatre avec position 25 (N°6V19) avec variété « cercle » sous le cartouche des chiffres « 10 » de droite. Grandes marges régulières et 4 oblitérations P « 133 » d'Ypres magnifiquement apposées. Hors ligne. 150/300



- 133 L Position 25 (6V19) avec variété dite le « Cercle », grandes marges et superbement annulé du cachet de distribution « 40 » sur lettre du 20 janvier 1857, lettre levée dans la boîte « Z » de Court St Etienne et envoyée à Nivelles. Variété complètement dégagée, rare et hors ligne. Ex-coll. Crustin. 150/300

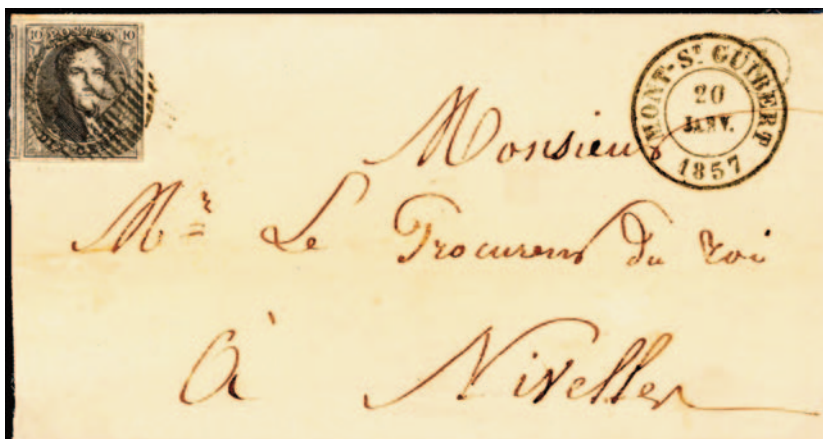


Planche V

*Planche utilisée de janvier 1857 à février 1858 (Cob n°6).
(1ère date connue : 10 février 1857).*

Interpanneau

Paire à cheval sur la marge interpanneau. Position 60 du premier panneau et position 151 du second panneau. Légère trace de pli vertical et petite déchirure dans le bord de feuille de l'interpanneau.
Un des très rares exemplaires connus et de superbe aspect.



134 O

750/1500

Ensemble

135 O Bloc de huit (positions 87-90 / 97-100). Légèrement entamé à droite sinon grandes marges régulières avec 8 belles oblitérations P24 de Bruxelles superbement apposées. Les blocs de cette importance sont très rares, celui-ci est superbe. Ex-coll. Crustin.

250/500



Première date

136 L Position 137, belles marges, oblitéré P62 sur lettre du 10 février 1857 de Huy à Andenelles par Andennes. Il s'agit de la première date connue de l'emploi de la planche V ! Superbe.

100/200



Planche VI

*Sur cette planche furent imprimés les derniers timbres à
filigrane simple de février à juin 1858 (Cob n°6)
(1ère date connue : 4 avril 1858)
et les premiers timbres sans filigrane de juillet 1858 à février 1859. (Cob n°10A)
(1ère date connue : 9 août 1858).*

Nuances – Ensembles – Variétés

- 137 O Très joli lot des nuances des deux tirages et de trois ensembles dont deux blocs de quatre avec grandes marges. Tous planchés et superbes. 75/150
- 138 O L Positions 147 (neuf (*), oblitéré et lettre) et 167 (oblitéré et lettre) avec retouches quasi complètes du feuillage droit. Superbe ensemble. 50/100

Planche VII

*Cette planche a été utilisée de mars 1859 à octobre 1860.
Cob n°10A
(1ère date connue : 15 mars 1859).*

Neufs

N°10A -10c brun- en bloc de quatre (Positions 189-190 / 199-200)
avec grandes marges régulières (infime aminci dans la marge supérieure gauche
cité par scrupule) et gomme de fraîcheur postale.
Les ensembles de cette valeur sont rarissimes à l'état neuf.
Celui-ci est splendide.



Certificat Kaiser. COB 9400

Planche VII (suite)

Interpanneau

- 140 O Bande horizontale de quatre exemplaires (Positions 77-80) avec bord de feuille droit présentant un grand fragment du timbre voisin du second panneau !
Grandes marges et belles oblitérations P25 de Charleroi.
Superbe. Ex-coll. Vanhingeland. 200/400



Millésime

Position 91 (infime trace de pli vertical sans importance) avec grandes marges et bord de feuille inférieur intégral portant le millésime entier « 1859 », le timbre est superbement annulé de la P65 de Jemappes sur lettre du 15 novembre 1859 à destination de Dour.
La lettre pesant 11 grs. (« 11 » en manuscrit), l'insuffisance est signalée par le cachet « AFFRANCHISSEMENT/65/INSUFFISANT » en noir et est taxée à 2 décimes (1 décime manquant plus 1 décime de pénalité).
Les millésimes sur lettres sont rarissimes, ce document est unique dans cette combinaison. Splendide.



Ex. Collectioin Crustin. Certificat Kaiser. COB 9400

Variétés

- 142 O Etude de caractéristiques propres à la planche : lignes du fond de l'ovale retouchées horizontalement (positions 10 et 103) et verticalement (positions 18, 113 et 137).
Superbe ensemble.

30/60



- 143 L Position 17 (Retouches verticales des lignes du fond) grandes marges et superbe oblitération 'O.II' de l'ambulant de la ligne Bruxelles-Ostende sur lettre levée à Tronchiennes (inscription manuscrite) et envoyée à Gand le 26 janvier 1861.
Hors ligne. Signée J. Baete et Williame.

150/300



- 144 */O Superbe ensemble des principales variétés dont un exemplaire neuf sans gomme position 7 avec grande griffe oblique et six autres exemplaires oblitérés et planchés.
Tous superbes.

150/300



Planche VIII

*Cette planche a été utilisée de novembre 1860 à mars 1861. (Cob n°10A)
(1ère date connue : 19 novembre 1860).
Période très courte avant l'apparition des feuilles de 300.*

Millésime

- 145 L Position 200, timbre avec marges et grand bord de feuille inférieur portant un grand fragment du millésime « 1860 », le timbre est superbement annulé de la P73 de Liège sur lettre du 12 novembre 1861 à destination de Namur. Très rare et superbe. 200/400



Nuances – Variétés

- 146 O Splendide gamme de 4 nuances dont deux exemplaires hors ligne. Tous planchés. 40/80
- 147 L Position 122, 10c brun-sépia, grandes marges et superbement annulé du cachet de distribution « 36 » sur lettre du 13 avril 1861, lettre levée dans la boîte « AW » de Romedenne et envoyée d'Anthée à Matagne la Petite par Mariembourg. Hors ligne. 40/80



- 148 O/L Superbe ensemble des principales variétés, sept positions différentes dont splendide exemplaire oblitéré D26 sur lettre d'Hoogstraeten. Tous planchés et superbes. 60/120

Planches de 200 timbres du 20 centimes bleu

Planche I

*Sur cette planche furent tirés
tous les timbres à filigrane encadré de début août 1850 à début 1851 (Cob n°4)
(1ère date connue 2 septembre 1850)*

et

*les premiers timbres à filigrane simple (Cob n°7) de début 1851 à début 1852
(1ère date connue 4 juin 1851).*

Neufs

Bloc de quatre, positions 87-88/97-98, du n°4 Aa -20c bleu foncé,
avec grandes marges et spectaculaire bord de feuille inférieur
portant en filigrane les lettres '(TRA)VAUX'.
Neuf, pleine gomme sans trace de charnières pour les deux exemplaires du bas
et sans les habituelles rousseurs propres à cette valeur.
Absolument hors ligne.



(Ech. 1,5/1)

*Signé Balasse et certificats Kaiser et Soeteman. COB 29 400 + % ***

Nuances

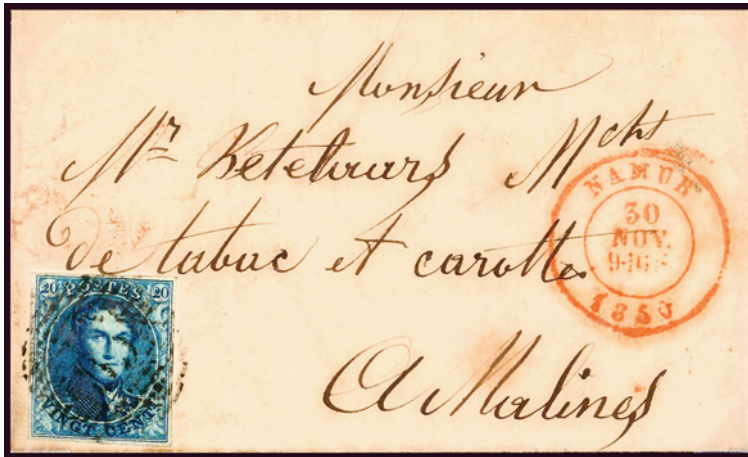
- 150 O Splendide gamme de nuances de 4 exemplaires avec filigrane encadré et 4 exemplaires avec filigrane non encadré, tous planchés et splendides.

50/100



- 151 L N°4 -20c bleu foncé- position 61 avec retouches des feuillages gauche et droit, grandes marges, sur une lettre simple port du 30 novembre 1850 de Namur à destination de Malines. Superbe.

40/80



Les variétés

- 152 O Position 1: avec variété -Encoche verticale sur la partie supérieure du 1er 'S' de POSTES- sur N°4V1 et n°7V1. Tous les deux superbes. 30/60



- 153 L Position 1: avec variété (entièrement dégagée) -Encoche verticale sur la partie supérieure du 1er 'S' de POSTES- sur N°4V1 avec belles marges sur lettre du 9 décembre 1850 de Florenville à Liège. Splendide. 60/120



- 154 *(*) Position 11: retouche très importantes du feuillage gauche sur N°4V5 (*) superbe et n°7V5 * (petit éclat de gomme) avec grandes marges. Rares à l'état neuf. 400/800



- 155 O Position 64 : avec variété survenue durant le tirage sur filigrane non encadré 'Forte griffe oblique dans le fond gauche' sur N°4 (1er état sans la variété) et n°7 (2ème état avec la variété). Superbes. 20/40



- 156 O Position 82 : avec variété 'Tache de couleur sur le front' sur N°4 et n°7. Superbes. 20/40

Les variétés (suite)

- 157 O L Position 100: avec variété -Cercle dans la marge de droite- N°4V6 et n°7V en isolé et n°7V sur superbe lettre du 18 janvier 1851 de Tournai à Lembeq. Tous les timbres superbes. 60/120



- 158 0 Position 182: avec variété dite la 'Pastille' -Cercle à cheval sur la tunique et l'ovale- N°4V7 et n°7V2 avec grandes marges, deux superbes exemplaires de cette spectaculaire variété. 75/150



- 159 L Position 182: avec variété dite la 'Pastille' -Cercle à cheval sur la tunique et l'ovale- N°4V7 avec grandes marges sur lettre du 23 octobre 1851 d'Anvers à Bruxelles. Variété spectaculaire très rare sur lettre surtout dans cette qualité splendide. 200/400



Les ensembles

- 161 O N°4 - 2 paires horizontales : Positions 99-100 (avec variété 'cercle' dans la marge) et positions 111-112. Splendides. 40/80



- 162 O N°4 -Bande horizontale de trois : positions 131-133. Grandes marges, superbe. 50/100



- 163 O N°4 -Bande horizontale de quatre : positions 91-94. Grandes marges, superbe. 100/200



- 164 O N°4 -Bande horizontale de quatre : positions 197-200. Grandes marges, coin de feuille , superbe. 100/200



N°4 -Bande horizontale de dix : la rangée complète des positions 21 à 30.
Il est extraordinaire que tous les exemplaires soient avec grandes marges,
ce qui est exceptionnel pour les grands ensembles.

Toutes les oblitérations sont auréolées et dégagent les effigies.
L'importance de cette seule bande de dix connue et sa qualité font de celle-ci
une pièce majeure de la collection de médaillons.

*« Il est de certaines pièces philatéliques comme de quelques humains favorisés
qui eurent en naissant tous les dons de la nature »*

Robert Delapierre



Ex-coll Dr. Xhigne, Duvigneau et Lebrun. Signée Williame.

165 O

10000/20000

166 L N°7 -20c bleu- position 131 avec grandes marges sur lettre du 4 juin 1851
de Charleroi à Bruxelles.

Hors ligne et très rare. Ex-coll. Dandois.

100/200

Il s'agit de la première date connue de l'emploi de cette planche en filigrane non encadré.



Planche II

*Planche utilisée de mai 1852 à juin 1854.
Timbres à filigrane simple. (Cob n°7)
(1ère date connue : 4 mai 1852)*

Interpanneau

- 167 O Position 141 avec bord de feuille gauche de l'interpanneau portant un grand fragment du timbre du premier panneau. TB 40/80



Les millésimes

- 168 O Position 91 avec marges maxima et grand coin de feuille portant le millésime entier « 2 1851 ». Belle oblitération légère P24. Rare et hors ligne. Ex-coll. Crustin. Certificat Kaiser. 1000/2000



- 169 O Position 200 avec grandes marges et grand bord de feuille portant le millésime « 2 185(1) ». Belle oblitération légère P24. Rare et superbe. 250/500



Nuances

- 170 O Splendide gamme de nuances de 6 exemplaires sur trois papiers différents.
Tous planchés et splendides. 30/60



- 171 L 20c bleu - position 19 avec grandes marges et idéalement oblitéré de la distribution 46 sur une lettre envoyée le 21 juillet 1854 (Fête nationale) de Paliseul à Bruxelles.
Absolument hors ligne. 100/200



Les variétés

- 172 O Superbe ensemble de variétés sur six exemplaires oblitérés dont une paire.
Tous planchés et splendides. 40/80
-

Les ensembles

- 173 O Splendide bloc de quatre, positions 51-52/61-62, grandes marges, grand bord de feuille et quatre oblitérations légères.
Rare dans cette qualité. 100/200



- 174 L 20c bleu foncé en bande horizontale de quatre (Positions 1 à 4) coin de feuille, belles marges et bien oblitérée de la perception 26 sur lettre du troisième échelon de poids pour plus de 30 km envoyée le 25 juillet 1853 de Chatelneau à Mons.
Superbe et rare dans cette qualité. 100/200



Planche III

*Planche utilisée de septembre 1854 à février 1857.
Timbres à filigrane simple. (Cob n°7)
(1ère date connue : 5 septembre 1854)*

Interpanneau

N°7A -20c bleu- en bloc de quatre sur papier épais, positions 89-90 et 99-100 du premier panneau.
Les marges sont grandes et régulières avec grand coin de feuille de l'interpanneau portant les fragments des deux voisins du panneau de droite.
Gomme superbe et nuance de grande fraîcheur.
Ensemble exceptionnel et unique.



(Ech. 1,5/1)

On ne connaît que quatre timbres neufs avec fragment de timbre de l'autre panneau dont ces deux ci !

Certificat Kaiser. Ex-coll. Caroly et de Cock.

Les millésimes

- 176 O Position 91 marges maxima et grand coin de feuille portant le millésime entier « 54 3 ». Superbe oblitération centrale P4 d'Anvers. Très rare et hors ligne. Certificat Kaiser. 1000/2000



- 177 L Position 91 belles marges et grand bord de feuille portant le millésime entier « 54 3 », oblitéré de la perception 160, sur lettre du 19 novembre 1856 de Roux à destination de Bruxelles. Extrêmement rare sur lettre avec millésime entier et timbre margé. Signé Williame, Corneille et certificat J. Baete. Ex-coll. De Cock. 1250/2500



Les variétés

- 178 O L Positions 116-126: avec variété 'Trait de burin doublant le cadre supérieur au coin gauche' (2 isolés et une lettre) et position 165 avec variété 'Trait oblique coupant l'intercadre de droite' 1er et 2ème état (2 isolés et une lettre. Tous superbes. 50/100

Les ensembles

Bloc de quatre sur papier épais, positions 45-46/55-56, marges maxima avec fragments de 4 exemplaires voisins, superbe gomme avec traces de charnières.

Les ensembles de cette émission sont très rares, celui-ci est de fraîcheur exceptionnelle.



(Ech. 1,5/1)

Certificat Kaiser COB 10800.

179 *

2000/4000

180 O Important lot d'ensembles : 4 paires, 4 bandes de trois et 2 bandes de quatre, tous superbes et planchés. 200/400

Planche IV

Sur cette planche ont été imprimés :
de février 1857 à juin 1858,
les derniers timbres à filigrane simple (Tirage de 1851 Cob n°7)
(1ère date connue : 3 février 1857)
et
de juillet 1858 à février 1859,
les premiers timbres sans filigrane (Tirage de 1858 Cob n° 11A)
(1ère date connue : 2 juillet 1858).

- 181 O Position 91 (tirage de 1858 – n°11A), marges maxima, énorme coin de feuille, oblitération légère dégageant l'effigie. Exceptionnel et hors ligne.

300/600



Millésimes

- 182 O Position 91 (tirage de 1851 – n°7) grandes marges et grand coin de feuille portant le millésime entier « 1856 4 ». Superbe oblitération P4 d'Anvers. Très rare et Hors ligne. Certificat Kaiser. Ex-coll. Wuidar.

1000/2000



- 183 O Position 91 (tirage de 1858 – n°11A) grandes marges et grand coin de feuille portant le millésime entier « 1856 4 ». Superbe oblitération légère. Très rare et Hors ligne. Certificat Kaiser.

1000/2000



Millésimes (suite)

- 184 O Position 200 (tirage de 1858 – n°11A) grandes marges et coin de feuille portant le millésime entier « 4 1856 ». Superbe oblitération légère. Très rare et Hors ligne. Certificat Kaiser. Ex-coll. Wuidar. 1000/2000



Les ensembles

- 185 O Bloc de huit, positions 152-5/162-5. Marges exceptionnelles pour un bloc de cette importance avec huit oblitérations P24 de Bruxelles magnifiquement apposées. Hors ligne. Ex-coll. Wuidar. 1000/2000



Les variétés

186 0 Position 1 avec retouche du feuillage inférieur gauche sur tirages de 1851 (n°7) et 1858 (n°11A). Superbes. 15/30

187 * Position 96 avec variété dite « Le chapelet » (Succession de 10 tirets traversant le timbre de haut en bas et vers la droite) sur tirage de 1858 avec marges maxima (fragments de cinq voisins) avec gomme de grande fraîcheur. Probablement unique à l'état neuf et hors ligne. Certificat Kaiser. COB 2260 + variété. 600/1200



188 O Positions 86/96-97, splendide étude de ces trois positions sur tirage de 1851 (1er état sans la variété dite « Le chapelet ») et sur tirage de 1858 (2ème état avec la variété). 40/80



189 L Position 96 avec variété dite « Le chapelet » (Succession de 10 tirets traversant le timbre de haut en bas et vers la droite) sur tirage de 1858 avec grandes marges sur lettre du 27 novembre 1858 de Mons à destination de Gand. Rare sur lettre et splendide. 40/80



Planche V

*Planche utilisée de février 1859 à octobre 1860
sur timbres sans filigrane (Cob n°11A).
(1ère date connue : 27 janvier 1859)*

Indication de la feuille

- 190 Position 109 avec belles grandes marges et bord de feuille intégral supérieur portant le numéro de feuille « N°0748 ». Idéalement oblitéré de la perception « 25 » de Charleroi. Exceptionnel. Certificat Kaiser. Ex-coll. Dandois et Hahn.



1000/2000

Millésime

- 191 Position 200 grandes marges et beau coin de feuille portant le millésime entier « 1859 ». Superbe oblitération légère. Très rare et Hors ligne. Certificat Kaiser. Ex-coll. Dandois.



1000/2000

Nuances

- 192 Splendide gamme de nuances du bleu pâle au bleu intense au moyen de 6 exemplaires planchés et superbes.

30/60



Nuances (suite)

- 193 L Position 64 de la planche IV et position 82 de la planche V sur une même lettre du 4 mai 1860 envoyée en PD de Bruxelles à Schiedam aux Pays-Bas. Modalité très rare de l'emploi de timbres de même valeur faciale et provenant de deux planches différentes.
Superbe.

150/300



Variétés

- 194 * Position 9 présentant la variété 'Coup de burin sur le jabot' avec belles marges et grand bord de feuille. Belle gomme avec très légère trace de charnière. Rarissime à l'état neuf et hors ligne. Certificats Kaiser et Soeteman.

750/1500



- 195 L Position 9 sur deux lettres, l'une avec 1er état (sans la variété) et l'autre avec 2ème état présentant la variété 'Coup de burin sur le jabot'.
Rare sur lettres et superbes.

40/80

Planche V

*Planche utilisée d'octobre 1860 à mars 1861.
C'est sur cette planche qu'ont été imprimés les derniers timbres
en feuilles de 200 pour le 20 centimes.*

*Timbres sans filigrane (Cob n°11A)
(1ère date connue : 18 octobre 1860)*

Marque de contrôle

- 196 * Position 92 avec grandes marges et grand bord de feuille portant la marque de contrôle complète sur trois lignes « ATELIER DES TIMBRES-POS(TE) CONTROLE ». Le timbre est neuf avec superbe gomme et légère trace de charnière. Probablement unique et hors ligne. Certificat Kaiser.
COB 2260+++



750/1500

Interpanneaux

Positions 100 et 191 en paire à cheval sur l'interpanneau.
Les timbres sont avec belles marges (imperceptible et très légère trace de pli vertical signalée par scrupule) et superbement oblitérés du cachet de perception 65 de Jemappes.
Une des pièces mythiques des médaillons. Unique et splendide.



(Ech. 1,5/1)

Ex-coll. Dandois. Certificat Kaiser

197 O

2500/5000

- 198 L Positions 30 et 40, cette dernière avec bord de feuille présentant un grand fragment de la position 131 du panneau de droite, les deux exemplaires sur une lettre du 4 mars 1861 de Tournay à Marseille.
Rare et splendide.
Certificat Balasse. Ex-coll. Lesaffre.

600/1200



Nuances

- 199 O Splendide gamme de nuances du bleu terne au bleu intense au moyen de 5 exemplaires planchés et superbes.

30/60



Variétés

- 200 * O Positions 2 – 3 (neuf sans gomme) et 4 qui sont les trois plus belles retouches de la planche.
Superbes.

75/150



Variétés (suite)

- 201 O Positions 184-190 splendide reconstitution de la plus longue des griffes de la planche traversant ces 7 positions. Tous superbes. 30/60



- 202 L Position 171 avec griffes verticales dans la partie supérieure droite, belles marges, sur lettre du 15 février 1861 de Pepinster à Tirlemont. Superbe. 20/40



FIN DE LA VENTE



73



76



105



86



149



175